

รายงานผลการประเมินคุณภาพการศึกษาภายใน
วิทยาลัยการสาธารณสุขสิรินธร จังหวัดยะลา
ประจำปีการศึกษา ๒๕๕๑

(๑ มิถุนายน ๒๕๕๑ – ๓๑ พฤษภาคม ๒๕๕๒)

เครือข่ายวิทยาลัยพยาบาลและวิทยาลัยการสาธารณสุขภาคใต้
สถาบันพระบรมราชชนก
สำนักงานปลัดกระทรวงสาธารณสุข

คำนำ

คณะกรรมการประเมินคุณภาพการศึกษาภายในของเครือข่ายวิทยาลัยพยาบาลและวิทยาลัยการสาธารณสุขภาคใต้ (SC-Net) ซึ่งประกอบด้วยผู้ประเมินจากวิทยาลัยพยาบาลบรมราชชนนียะลา วิทยาลัยพยาบาลบรมราชชนนีสงขลา วิทยาลัยพยาบาลบรมราชชนนีสงขลา และมหาวิทยาลัยราชภัฏยะลา ได้ประเมินคุณภาพการศึกษา วิทยาลัยการสาธารณสุขสิรินธร จังหวัดยะลา ประจำปีการศึกษา ๒๕๕๑ ตามระบบการประกันคุณภาพการศึกษาของสถาบันอุดมศึกษา สังกัดสถาบันพระบรมราชชนก กระทรวงสาธารณสุข โดยมีกิจกรรมการเยี่ยมหน่วยงานและแหล่งฝึก การสัมภาษณ์ผู้เกี่ยวข้อง ประกอบกับการศึกษาเอกสารหลักฐานต่างๆ เป็นเวลา ๓ วัน ระหว่างวันที่ ๒ - ๔ กันยายน ๒๕๕๒ และพิจารณาตัดสินผลการประเมิน

รายงานผลการประเมินคุณภาพการศึกษาภายในฉบับนี้ จัดทำขึ้นเพื่อสรุปผลการประเมิน ซึ่งได้ดำเนินการตามความเป็นจริงในรูปแบบของกัลยาณมิตร เพื่อช่วยยืนยันผลการประเมินตนเองของวิทยาลัย และเสนอจุดที่ควรพิจารณา คณะกรรมการประเมินคุณภาพภายใน เชื่อว่าผลการประเมินคุณภาพภายในครั้งนี้ จะเป็นประโยชน์ในการพัฒนาคุณภาพการจัดการศึกษาของวิทยาลัยต่อไป

คณะกรรมการประเมินคุณภาพภายใน
๔ กันยายน ๒๕๕๒

สารบัญ

หน้า

ส่วนที่ ๑	ข้อมูลทั่วไปของวิทยาลัย	๑
ส่วนที่ ๒	ผลการประเมินคุณภาพภายใน	๑๐
ส่วนที่ ๓	สรุปผลการประเมิน	๖๗
	จุดเด่น	๗๓
	ข้อเสนอแนะและแนวทางพัฒนา	๗๓
	ข้อเสนอแนะการเขียนรายงานการประเมินตนเอง	๗๔
ภาคผนวก	กำหนดการประเมินคุณภาพภายใน	๗๕
	หนังสือรับรองการประเมินและการตัดสิน	๗๗

ส่วนที่ ๑

สภาพปัจจุบันของวิทยาลัย

ส่วนที่ ๑

สภาพปัจจุบันของวิทยาลัย

วิทยาลัยการสาธารณสุขสิรินธร จังหวัดยะลา ตั้งอยู่ เลขที่ ๙๑ ถนนเทศบาล ๑ ตำบลสะเตง อำเภอเมือง จังหวัดยะลา มีเนื้อที่ ๑๖ ไร่ ตั้งอยู่ในบริเวณเดียวกันกับส่วนราชการสังกัดกระทรวงสาธารณสุขต่าง ๆ ในจังหวัดยะลา

ประวัติความเป็นมาและเอกลักษณ์ของวิทยาลัย

วิทยาลัยการสาธารณสุขสิรินธร จังหวัดยะลา เป็นสถาบันการศึกษาระดับอุดมศึกษา สังกัดสถาบันพระบรมราชชนก สำนักงานปลัดกระทรวง กระทรวงสาธารณสุข เริ่มก่อตั้งเมื่อ พ.ศ. ๒๕๐๙ โดยใช้ชื่อว่า “ศูนย์ฝึกและอบรมอนามัยภาคใต้ จังหวัดยะลา” แต่ในระยะแรกของการก่อตั้งนั้น ได้ใช้สถานที่จังหวัดราชบุรี เป็นสถานที่เรียนชั่วคราว ต่อมา พ.ศ. ๒๕๑๐ จึงย้ายมาเรียนที่จังหวัดยะลา และในปี พ.ศ. ๒๕๑๑ พระบาทสมเด็จพระเจ้าอยู่หัวทรงพระกรุณาโปรดเกล้าฯ เสด็จพระราชดำเนินทรงประกอบพิธีเปิด เมื่อวันที่ ๑๑ มีนาคม พ.ศ. ๒๕๑๑ ต่อมาในปี พ.ศ. ๒๕๑๗ เปลี่ยนชื่อเป็น “ศูนย์ฝึกอบรมการสาธารณสุขภาคใต้ จังหวัดยะลา” และเปลี่ยนชื่ออีกครั้งในปี พ.ศ. ๒๕๒๑ เป็น “วิทยาลัยการสาธารณสุขภาคใต้ จังหวัดยะลา” สังกัดกองฝึกอบรม สำนักงานปลัดกระทรวง กระทรวงสาธารณสุข และเมื่อ วันที่ ๗ มกราคม ๒๕๓๗ ได้รับพระราชทานชื่อเป็น “วิทยาลัยการสาธารณสุขสิรินธร จังหวัดยะลา” และพระราชทานพระราชนุญาตให้อัญเชิญอักษระพระนามาภิไธยของสมเด็จพระเทพรัตนราชสุดาฯ สยามบรมราชกุมารี “สธ” เป็นสัญลักษณ์ของวิทยาลัย

วิทยาลัยแห่งนี้ก่อตั้งมาเป็นระยะเวลาถึง ๔๒ ปี มีความมั่นคงก้าวหน้ามาเป็นลำดับ ปัจจุบันได้ผลิตบุคลากรหลักสูตรประกาศนียบัตรวิชาชีพชั้นสูงสาธารณสุขศาสตร์ (สาธารณสุขชุมชน) หลักสูตรประกาศนียบัตรวิชาชีพชั้นสูงสาธารณสุขศาสตร์(เทคนิคเภสัชกรรม) หลักสูตรประกาศนียบัตรวิชาชีพ ชั้นสูงสาธารณสุขศาสตร์ (ทันตสาธารณสุข) และหลักสูตรประกาศนียบัตรวิชาชีพชั้นสูงเวชกิจฉุกเฉิน ออกไปรับใช้สังคมเป็นจำนวนมาก ด้วยความตระหนัก ความร่วมมือร่วมใจขององค์กรที่ปฏิบัติหน้าที่อย่างเต็มกำลังความสามารถ อีกทั้งได้รับความเชื่อถือจากมหาวิทยาลัยมหิดลให้เป็นสถาบันสมทบผลิตนักศึกษา หลักสูตรสาธารณสุขศาสตรบัณฑิต (ต่อเนื่อง) ตั้งแต่ พ.ศ. ๒๕๒๙- ๒๕๔๑ และวิทยาลัยได้ร่วมมือในการผลิตนักศึกษาหลักสูตรวิทยาศาสตรบัณฑิต(สาธารณสุขชุมชน) หลักสูตรวิทยาศาสตรบัณฑิต(สาธารณสุขชุมชน) ภาควิเศษ และหลักสูตรการแพทย์แผนไทยบัณฑิตในโครงการสมทบทางวิชาการจากมหาวิทยาลัยราชภัฏยะลา อีกทั้งได้รับความร่วมมือจากสถาบันการศึกษาอื่น ๆ สถานบริการสาธารณสุข ส่วนราชการและหน่วยงานต่าง ๆ ทั้งในเขตและนอกเขต จังหวัดยะลา ทำให้วิทยาลัยสามารถดำเนินภารกิจตามบทบาทของวิทยาลัยได้ประสบผลสำเร็จด้วยดีตลอดมา

ปรัชญา ปณิธาน วิสัยทัศน์ วัตถุประสงค์

ปรัชญา

การผลิตและพัฒนากำลังคนที่มีคุณภาพในการพัฒนางานสาธารณสุข จำเป็นต้องจัดประสบการณ์ทางการศึกษา โดยมีการประกันคุณภาพการศึกษา เพื่อให้เกิดกระบวนการเรียนรู้ตลอดชีวิต สร้างผลผลิตที่ตอบสนองความต้องการของชุมชน

ปณิธาน

วิทยาลัยจะพัฒนาศักยภาพอย่างต่อเนื่อง เพื่อผลิตและพัฒนาบุคลากรด้านสุขภาพให้มีความรู้ความสามารถในการดำเนินงานสาธารณสุขแบบองค์รวม ตลอดจนการสร้างองค์ความรู้ วิจัยและพัฒนาแก้ไขปัญหาชุมชนที่ตนรับผิดชอบได้อย่างเหมาะสม กอปรด้วยคุณธรรม จริยธรรม มนุษย์สัมพันธ์ที่ดี รวมทั้งส่งเสริมศิลปวัฒนธรรม และเลื่อมใสในการปกครองระบอบประชาธิปไตย

วิสัยทัศน์

วิทยาลัยนำอยู่ เคียงคู่คุณธรรม เลิศล้ำวิชาการ
เชี่ยวชาญชุมชน มุ่งผลสัมฤทธิ์ ผลผลิตพึงประสงค์

พันธกิจ

๑. ผลิตกำลังคนด้านสุขภาพ
๒. พัฒนาสมรรถนะกำลังคนด้านสุขภาพ
๓. วิจัยและพัฒนาองค์ความรู้
๔. บริการวิชาการด้านสุขภาพแก่สังคม
๕. ทำนุบำรุง ศิลปวัฒนธรรม

วัตถุประสงค์ของวิทยาลัย

๑. ผลิตบุคลากรสาธารณสุขในระดับปริญญาตรีและระดับต่ำกว่าปริญญาตรีสาขาสาธารณสุขชุมชน การแพทย์แผนไทย ทันตสาธารณสุข เทคนิคเภสัชกรรม และเวชกิจฉุกเฉินให้เป็นผู้มีความรู้ ความสามารถตามขอบเขต บทบาท หน้าที่ ความรับผิดชอบของตนเอง เพื่อตอบสนองความต้องการด้านสุขภาพอนามัยตามนโยบายของกระทรวงสาธารณสุข

๒. พัฒนาสมรรถนะบุคลากรสาธารณสุข โดยการจัดอบรม ประชุม สัมมนา ความรู้ด้านวิชาการด้านการบริหารในระดับต่าง ๆ เพื่อให้มีความสามารถปฏิบัติงานได้อย่างมีประสิทธิภาพ

๓. ศึกษา ค้นคว้าวิจัย เพื่อสร้างองค์ความรู้และนำผลการวิจัยมาพัฒนาคุณภาพการศึกษา และการปฏิบัติงานของบุคลากรด้านสาธารณสุข ในระดับปริญญาตรีและระดับพื้นฐานด้านสาธารณสุข เพื่อให้สามารถปฏิบัติงานในชุมชนได้อย่างมีประสิทธิภาพ

๔. ให้บริการวิชาการด้านสาธารณสุขแก่ชุมชนและสังคม เพื่อพัฒนาและส่งเสริมสุขภาพอนามัย

๕. ส่งเสริม สนับสนุน ในการทำนุบำรุงศิลปวัฒนธรรมไทย โดยการสนับสนุนบุคลากรและนักศึกษาได้ร่วมกิจกรรม การจรรโลงศิลปวัฒนธรรม ขนบธรรมเนียม ประเพณีไทยและท้องถิ่น ตลอดจนเลื่อมใสในระบอบประชาธิปไตย อันมีพระมหากษัตริย์เป็นประมุข

นโยบายวิทยาลัย

๑. **นโยบายด้านประกันคุณภาพการศึกษา** มีการพัฒนาการประกันคุณภาพการศึกษาอย่างเป็นระบบและต่อเนื่องและครอบคลุมพันธกิจของวิทยาลัย
๒. **นโยบายด้านการจัดการศึกษา** ผลิตบัตินิติตที่มีคุณภาพ ตอบสนองความต้องการของหน่วยบริการสาธารณสุขในชุมชน และสามารถปฏิบัติงานที่รับผิดชอบได้อย่างมีประสิทธิภาพ
๓. **นโยบายด้านการพัฒนาบุคลากร**
 - ๓.๑ พัฒนาบุคลากรภายในวิทยาลัย พัฒนาอาจารย์และบุคลากรภายในวิทยาลัย ให้มีความรู้ ความสามารถในการปฏิบัติงานที่รับผิดชอบได้อย่างมีประสิทธิภาพ
 - ๓.๒ พัฒนาบุคลากรภายนอกวิทยาลัย โดยการพัฒนาบุคลากรในหน่วยบริการและศิษย์เก่าในทุกหลักสูตร ให้มีความรู้ความสามารถในการปฏิบัติงานตามนโยบายกระทรวงสาธารณสุขและเท่าทันการเปลี่ยนแปลงที่เกิดขึ้นอย่างรวดเร็วในปัจจุบัน
๔. **นโยบายด้านการวิจัยและการสร้างองค์ความรู้** กำหนดให้มีการวิจัยและพัฒนาเกี่ยวกับงานด้านการผลิตและพัฒนาบุคลากรตลอดจนระบบงานด้านสาธารณสุขที่เกี่ยวข้อง
๕. **นโยบายด้านบริการวิชาการและสาธารณสุข** วิทยาลัยสามารถพึ่งตนเองได้ในการให้บริการวิชาการและสาธารณสุข ที่สอดคล้องกับความต้องการของสังคม และสภาพท้องถิ่น ทั้งนี้เพื่อให้เป็นการยอมรับในวงวิชาชีพ
๖. **นโยบายด้านทำนุบำรุงศิลปและวัฒนธรรม** สนับสนุนให้บุคลากร และนักศึกษามีส่วนร่วมในการจัดกิจกรรมในการทำนุบำรุงศิลปวัฒนธรรมและประเพณีที่ดั่งงามในท้องถิ่น
๗. **นโยบายด้านบริหารจัดการ** พัฒนาระบบบริหารจัดการให้มีประสิทธิภาพ โปร่งใส ตรวจสอบได้ โดยเน้นการมีส่วนร่วมของบุคลากรในวิทยาลัย
๘. **นโยบายด้านการจัดทำระบบฐานข้อมูล** เพื่อการตัดสินใจ พัฒนาระบบฐานข้อมูลให้ครอบคลุมทั้ง ๔ ด้าน คือ ด้านบริหารจัดการ ด้านการจัดการเรียนการสอน ด้านการวิจัย และด้านบริการ วิชาการ

นโยบายการประกันคุณภาพการศึกษา

- เพื่อให้การดำเนินการด้านคุณภาพการศึกษาในวิทยาลัย เป็นไปอย่างมีระบบและมีกลไกที่เหมาะสม วิทยาลัย จึงได้กำหนดแนวทางในการดำเนินงานประกันคุณภาพของวิทยาลัย ดังต่อไปนี้
๑. พัฒนาให้มีระบบและกลไกการประกันคุณภาพการศึกษาขึ้น เพื่อเป็นเครื่องมือในการรักษามาตรฐานของสถาบัน ให้ครอบคลุมพันธกิจทุก ๆ ด้านอย่างต่อเนื่อง บนพื้นฐานของความมีเสถียรภาพทางวิชาการและ อิศรภาพในการดำเนินงานที่เอื้อต่อการตรวจสอบ อันนำมาซึ่งความมีมาตรฐานทางการศึกษา
 ๒. กำหนดรูปแบบ มาตรฐาน และวิธีการในการประกันคุณภาพการศึกษาของวิทยาลัยขึ้น เพื่อเป็นแนวทางในการดำเนินการพัฒนาตนเองอย่างต่อเนื่อง
 ๓. จัดให้มีกลไกของการตรวจสอบและประเมินผลระบบการประกันคุณภาพการศึกษาทุกระดับ
 ๔. สนับสนุนและส่งเสริมความร่วมมือและการมีส่วนร่วมของภายในและจากภายนอกหน่วยงาน ในการดำเนินกิจกรรมการประกันคุณภาพการศึกษาของวิทยาลัย

สภาพทางกายภาพในวิทยาลัย

๑ จำนวนอาคารของวิทยาลัย

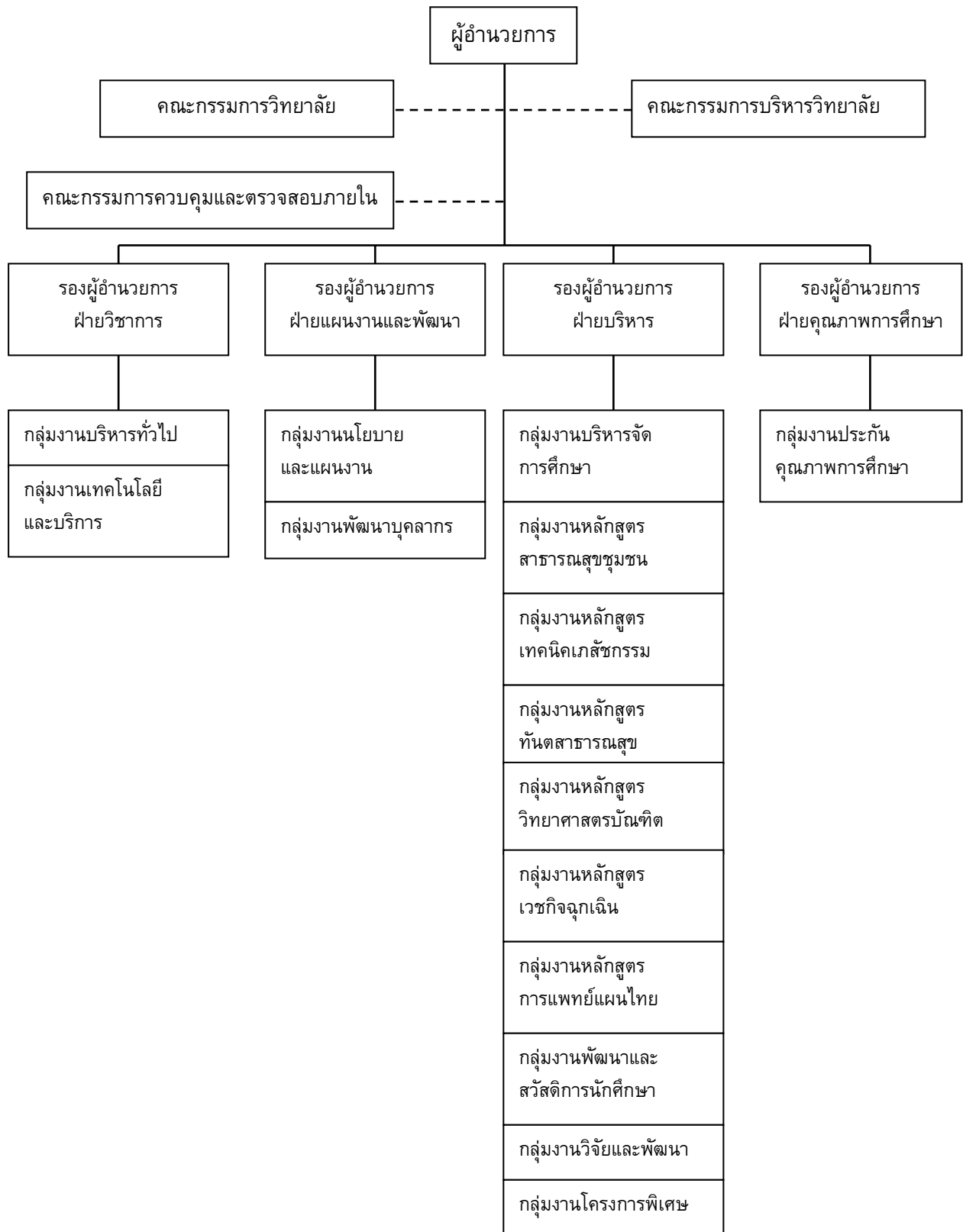
๑. อาคารเรียนและห้องทำงาน ๔ หลัง
๒. อาคารอบรมและห้องพัก ๑ หลัง
๓. อาคารหอประชุม ๑ หลัง
๔. หอพักนักศึกษา ๓ หลัง
๕. บ้านพักข้าราชการ/ลูกจ้าง ๒๘ หลัง
๖. อาคารโรงผลิตยาแผนโบราณ ๑ หลัง

๒ จำนวนยานพาหนะ

๑. รถบัส ๒ คัน
๒. รถยนต์ตู้ ๓ คัน
๓. รถยนต์ ๔ ที่นั่ง ๓ คัน
๔. รถยนต์ ๗ ที่นั่ง ๑ คัน
๕. รถยนต์กระบะ ๑ คัน

โครงสร้างองค์กรของวิทยาลัยการสาธารณสุขสิรินธร จังหวัดยะลา

วิทยาลัยการสาธารณสุขสิรินธร จังหวัดยะลา บริหารองค์กรในรูปแบบคณะกรรมการและสายการบังคับบัญชา ซึ่งมีผู้อำนวยการวิทยาลัยเป็นผู้บังคับบัญชาสูงสุด โดยมีโครงสร้าง ดังนี้



โครงสร้างหลักสูตรและโปรแกรมการเรียนการสอน

วิทยาลัย ดำเนินการจัดการเรียนการสอน ๗ หลักสูตร คือ

๑. หลักสูตรประกาศนียบัตรวิชาชีพชั้นสูงสาขารณสุขศาสตร์ (สาขารณสุขชุมชน) จำนวน ๘๖ หน่วยกิต (หลักสูตรปรับปรุง พ.ศ. ๒๕๕๐)
๒. หลักสูตรประกาศนียบัตรวิชาชีพชั้นสูงสาขารณสุขศาสตร์ (เทคนิคเภสัชกรรม) จำนวน ๘๖ หน่วยกิต (หลักสูตรปรับปรุง พ.ศ. ๒๕๕๐)
๓. หลักสูตรประกาศนียบัตรวิชาชีพชั้นสูงสาขารณสุขศาสตร์ (ทันตสาขารณสุข) จำนวน ๘๖ หน่วยกิต (หลักสูตรปรับปรุง พ.ศ. ๒๕๕๐)
๔. หลักสูตรประกาศนียบัตรวิชาชีพชั้นสูงเวชกิจฉุกเฉิน จำนวน ๘๕ หน่วยกิต (ฉบับปรับปรุง พ.ศ. ๒๕๔๙)
๕. หลักสูตรวิทยาศาสตร์บัณฑิต (สาขารณสุขชุมชน) ฉบับปรับปรุง พ.ศ. ๒๕๔๘ จำนวน ๑๔๘ หน่วยกิต
๖. หลักสูตรวิทยาศาสตร์บัณฑิต (สาขารณสุขชุมชน) ฉบับปรับปรุง พ.ศ. ๒๕๕๐ จำนวน ๑๒๙ หน่วยกิต
๗. หลักสูตรการแพทย์แผนไทยบัณฑิต หลักสูตรใหม่ พ.ศ. ๒๕๕๐ จำนวน ๑๒๙ หน่วยกิต

จำนวนนักศึกษาและบุคลากร

ตารางที่ ๑ จำนวนนักศึกษาในปีการศึกษา ๒๕๕๑ จำแนกตามชั้นปีและหลักสูตร

หลักสูตร	จำนวน (คน)				
	ชั้นปีที่ ๑	ชั้นปีที่ ๒	ชั้นปีที่ ๓	ชั้นปีที่ ๔	รวม
ปวส.ส.ศ. (สาขารณสุขชุมชน)	๘๐	๘๓*	-	-	๑๖๓
ปวส.ส.ศ. (เทคนิคเภสัชกรรม)	๒๔	๒๔	-	-	๔๘
ปวส.ส.ศ. (ทันตสาขารณสุข)	๓๑	๓๗	-	-	๖๘
ประกาศนียบัตรวิชาชีพชั้นสูงเวชกิจฉุกเฉิน	๓๕	๓๔*	-	-	๖๙
วท.บ. (สาขารณสุขชุมชน)	๔๔	๕๓	๔๖	๕๐*	๑๙๓
การแพทย์แผนไทยบัณฑิต	๓๗	-	-	-	๓๗
รวม	๒๕๑	๒๔๑	๔๖	๕๐	๕๘๘

หมายเหตุ * นักศึกษาตกชั้น

ตารางที่ ๒ จำนวนนักศึกษา และ FTES จำแนกตามหลักสูตร

หลักสูตร	ปีการศึกษา ๒๕๕๑	ปีงบประมาณ ๒๕๕๑
	FTES	FTES
ปวส.ส.ศ. (สาธารณสุขชุมชน)	๑๙๑.๖๐	๑๙๔.๒๑
ปวส.ส.ศ. (เทคนิคเภสัชกรรม)	๗๖.๐๓	๗๖.๖๓
ปวส.ส.ศ. (ทันตสาธารณสุข)	๕๔.๑๘	๔๘.๘๒
ประกาศนียบัตรวิชาชีพชั้นสูงเวชกิจฉุกเฉิน	๗๖.๖๐	๗๔.๗๑
วท.บ. (สาธารณสุขชุมชน)	๑๘๖.๔๗	๒๐๔.๖๑
การแพทย์แผนไทยบัณฑิต	๔๑.๑๑	๒๐.๕๖
รวมทุกหลักสูตร	๕๔๙.๔๐	๖๑๙.๕๔

จำนวนบุคลากร ในปีการศึกษา ๒๕๕๑ มีดังนี้

๑. อาจารย์

ข้าราชการ จำนวน ๓๓ คน

พนักงานราชการ จำนวน ๑ คน

จ้างเหมาบริการ จำนวน ๗ คน

๒. สายสนับสนุน

ข้าราชการ จำนวน ๘ คน

ลูกจ้างประจำ-ชั่วคราว และจ้างเหมาบริการ จำนวน ๓๖ คน

รวมบุคลากรทั้งสิ้น ๘๗ คน

ตารางที่ ๓ คุณวุฒิการศึกษาของอาจารย์ ปีการศึกษา ๒๕๕๑

หลักสูตร	จำนวน(คน)	คุณวุฒิอาจารย์ (ปริญญา)			สัดส่วน คุณวุฒิ
		เอก	โท	ตรี	
ปวส.ส.ศ. (สาธารณสุขชุมชน)	๙	-	๕	๔	เอก:โท:ตรี เท่ากับ ๐.๐๔:๐.๘๑:๑ (๑:๑๘:๒๒)
ปวส.ส.ศ. (เทคนิคเภสัชกรรม)	๖	-	๒	๔	
ปวส.ส.ศ. (ทันตสาธารณสุข)	๗	-	๒	๕	
ประกาศนียบัตรวิชาชีพชั้นสูงเวชกิจฉุกเฉิน	๔	-	๒	๒	
วท.บ. (สาธารณสุขชุมชน)	๑๐	๑	๔	๕	
การแพทย์แผนไทยบัณฑิต	๕	-	๒	๓	
รวม	๔๑	๑	๑๘	๒๒	

หมายเหตุ ลาศึกษาต่อ ๒ คน

ตารางที่ ๔ รายรับและรายจ่ายของวิทยาลัยการสาธารณสุขสิรินธร จังหวัดยะลา ปีงบประมาณ ๒๕๕๑

ประเภท	รายรับ		รายจ่าย	
	งบประมาณ	บำรุงการศึกษา	งบประมาณ	บำรุงการศึกษา
เงินบุคคลากร	๑๓,๖๗๘,๓๐๗.๑๖	-	๑๓,๖๗๘,๓๐๗.๑๖	๘๔๘,๗๙๐.๐๐
เงินบด้าเนินงาน	๑๕,๒๖๘,๗๕๕.๔๓	-	๑๕,๒๗๙,๑๒๗.๔๓	๔,๘๖๖,๒๗๒.๔๒
เงินบลงทุน	๓๖,๗๐๘,๓๗๖.๔๐	-	-	-
เงินบกลาง	๑,๐๖๗,๗๓๕.๕๓	-	๑,๐๕๘,๓๖๓.๕๓	-
เงินบประมาณแหล่งอื่น	-	-	-	-
เงินนอกงบประมาณ	-	๗,๒๗๙,๐๕๕.๐๐	-	-
รวม	๗๔,๐๐๓,๒๒๙.๕๒		๓๕,๗๓๐,๘๖๐.๕๔	
ค่าเสื่อมราคา			๖,๘๓๐,๓๐๕.๔๐	
รวมรายรับและรายจ่ายทั้งหมด	๗๔,๐๐๓,๒๒๙.๕๒		๔๒,๕๖๑,๑๖๕.๙๔	

หมายเหตุ ดูรายละเอียดงบแสดงผลการดำเนินงาน สิ้นสุด กันยายน ๒๕๕๑

ตารางที่ ๕ รายรับและรายจ่ายของวิทยาลัยการสาธารณสุขสิรินธร จังหวัดยะลา ปีการศึกษา ๒๕๕๑

ประเภท	รายรับ		รายจ่าย	
	งบประมาณ	บำรุงการศึกษา	งบประมาณ	บำรุงการศึกษา
เงินบุคคลากร	๑๕,๖๐๘,๕๔๐.๑๗	-	๑๕,๕๖๒,๕๐๐.๑๗	-
เงินบด้าเนินงาน	๑๗,๓๐๗,๘๓๙.๖๓	-	๑๕,๗๗๒,๗๐๘.๗๑	-
เงินบลงทุน	๕๖,๖๗๗,๗๐๐.๐๐	-	๕๑๙๐๒๕๕๑.๔๐	-
เงินบกลาง	๘๕๖,๗๓๗.๙๙ -	-	๘๕๖๗๓๗.๙๙	-
เงินบประมาณแหล่งอื่น	-	-	-	-
เงินนอกงบประมาณ	๘,๗๙๒,๒๐๔	-	๖๗๑๔๓๑๒.๘๘	-
รวม	๘๘,๒๔๓,๐๒๑.๗๙		๘๐,๘๐๘,๘๑๑.๑๕	
ค่าเสื่อมราคา	-	-	๒๐๗,๓๓๔.๕๖	-
รวมรายรับและรายจ่ายทั้งหมด	๘๘,๒๔๓,๐๒๑.๗๙		๘๑,๐๑๖,๑๔๕.๗๑	

ส่วนที่ ๒

ผลการประเมินคุณภาพภายใน

ตัวบ่งชี้ ของ สบช.ที่	ร่องรอย / หลักฐาน / รายละเอียด / ลักษณะที่พบ และนำมาใช้ประกอบการพิจารณาตัดสินผลการประเมิน สำหรับแต่ละตัวบ่งชี้	ผลการประเมิน ตนเองของ วิทยาลัย	เกณฑ์ตัดสิน ของ ผู้ประเมิน
๑.๑	<p>มีการกำหนดปรัชญาหรือปณิธาน ตลอดจนมีกระบวนการ พัฒนา กลยุทธ์ แผนดำเนินงานและมีการกำหนดตัวบ่งชี้เพื่อวัดความสำเร็จของการดำเนินงานตาม แผนให้ครบทุกภารกิจ (สกอ ๑.๑)</p> <p>ข้อค้นพบ วิทยาลัย ฯ ดำเนินการได้ ๕ ระดับ ดังนี้</p> <p>๑. มีการกำหนดปรัชญาและปณิธานไว้ในคู่มือประกันคุณภาพการศึกษา ฉบับเดือนมิถุนายน ๒๕๕๑ และคู่มือนักศึกษา ปีการศึกษา ๒๕๕๑</p> <p>๒. มีกระบวนการพัฒนากลยุทธ์ แผนการดำเนินงานและแผนปฏิบัติการ ประจำปี ๒๕๕๑ โดยมีโครงการประชุมเชิงปฏิบัติการจัดทำแผนกลยุทธ์และแผนปฏิบัติการประจำปีงบประมาณ ๒๕๕๑ มีคณะกรรมการ กำหนดแผนกลยุทธ์ วิเคราะห์ความสอดคล้องระหว่างกลยุทธ์ วิทยาลัยฯ กับแผนพัฒนาเศรษฐกิจและสังคมแห่งชาติ ฉบับที่ ๑๐ มาตรฐานการศึกษาของชาติ มาตรฐานอุดมศึกษา และแผนกลยุทธ์ของ สถาบันพระบรมราชชนก ตาราง Matrix</p> <p>๓. มีการกำหนดตัวบ่งชี้การดำเนินงานและกำหนดเป้าหมายของแต่ละ ตัวบ่งชี้เพื่อวัดความสำเร็จของการดำเนินงาน โดยกำหนดไว้ใน แผนปฏิบัติการประจำปีงบประมาณ ๒๕๕๑ จำนวน ๔๔ ตัวบ่งชี้</p> <p>๔. มีการดำเนินงานตามแผนครบทั้ง ๕ ภารกิจ ตามโครงการและ กิจกรรมประจำปี ๒๕๕๑</p> <p>๕. การติดตามตรวจสอบ และประเมินผลการดำเนินงานตามตัวบ่งชี้ ปีละ ๒ ครั้ง และรายงานผลต่อผู้บริหารและคณะกรรมการบริหารวิทยาลัย</p> <p>แนวทางการพัฒนา</p> <p>๑. ควรมีการวิเคราะห์ความสอดคล้องระหว่างกลยุทธ์ แผนการดำเนินงาน เป้าประสงค์ เป้าหมาย กับยุทธศาสตร์และแผนพัฒนาของชาติ ตลอดจนสภาพการณ์ปัจจุบันและแนวโน้มในอนาคตอย่างสม่ำเสมอ</p> <p>๒. ควรนำผลการประเมิน และผลการวิเคราะห์มาปรับปรุงกลยุทธ์และ แผนการดำเนินงานอย่างต่อเนื่อง อย่างมีส่วนร่วมของบุคลากรทุกระดับ</p> <p>๓. แผนปฏิบัติการควรมีรายละเอียดครอบคลุมการดำเนินการของ โครงการในมิติของกิจกรรมหลักที่ส่งผลให้ตอบ ตัวบ่งชี้ วิธีดำเนินการ กลุ่มเป้าหมายที่ได้รับประโยชน์ ระยะเวลาในแต่ละ กิจกรรมหลัก ผู้ดำเนินการในแต่ละกิจกรรม และทรัพยากร</p>	<p>ผลลัพธ์</p> <p>= ๓</p> <p>พัฒนาการ</p> <p>= ๑</p> <p>บรรลุเป้าหมาย</p> <p>= ๑</p>	<p>ผลลัพธ์</p> <p>= ๓</p> <p>พัฒนาการ</p> <p>= ๑</p> <p>บรรลุเป้าหมาย</p> <p>= ๑</p>

ตัวบ่งชี้ ของ สบช.ที่	ร่องรอย / หลักฐาน / รายละเอียด / ลักษณะที่พบ และนำมาใช้ประกอบการพิจารณาตัดสินผลการประเมิน สำหรับแต่ละตัวบ่งชี้	ผลการประเมิน ตนเองของ วิทยาลัย	เกณฑ์ตัดสิน ของ ผู้ประเมิน
๑.๑.๑	<p>มีการกำหนดแผนกลยุทธ์ที่เชื่อมโยงกับยุทธศาสตร์ชาติ (สมศ ๕.๓)</p> <p>ข้อค้นพบ วิทยาลัย ๙ ดำเนินการได้ ๕ ระดับ ดังนี้</p> <p>๑. มีคณะกรรมการกำหนดแผนกลยุทธ์ของวิทยาลัยมีหน้าที่ กำหนด กลยุทธ์ วิเคราะห์ความสอดคล้องของกลยุทธ์กับแผนพัฒนา เศรษฐกิจและสังคมแห่งชาติ มาตรฐานการศึกษาของชาติ กำหนด ตัวบ่งชี้ของการปฏิบัติงาน และจัดทำรายงานการวิเคราะห์แผน กลยุทธ์ และผลการวิเคราะห์ความสอดคล้องของกลยุทธ์กับ แผนพัฒนาเศรษฐกิจและสังคมแห่งชาติ มาตรฐานการศึกษาของชาติ</p> <p>๒. มีแผนกลยุทธ์ของวิทยาลัย</p> <p>๓. มีการวิเคราะห์ความสอดคล้องของแผนกลยุทธ์กับยุทธศาสตร์ชาติ</p> <p>๔. - ๕. แผนกลยุทธ์มีความสอดคล้องกับยุทธศาสตร์ชาติ ร้อยละ ๑๐๐ ของแผน</p> <p>แนวทางการพัฒนา</p> <p>๑. พัฒนาแผนกลยุทธ์ให้มีรายละเอียดที่แสดงถึงความเชื่อมโยงของ กลยุทธ์กับประเด็นยุทธศาสตร์ เป้าประสงค์ เป้าหมายแต่ละช่วงปี และกิจกรรมริเริ่ม</p> <p>๒. ควรมีการกำกับติดตามการดำเนินงานตามกลยุทธ์</p> <p>๓. ควรทำการวิเคราะห์ความสอดคล้องของกลยุทธ์วิทยาลัยกับ กลยุทธ์ของจังหวัดยะลา</p>	<p>ผลลัพธ์</p> <p>= ๓</p> <p>พัฒนาการ</p> <p>= ๑</p> <p>บรรลุเป้าหมาย</p> <p>= ๑</p>	<p>ผลลัพธ์</p> <p>= ๓</p> <p>พัฒนาการ</p> <p>= ๑</p> <p>บรรลุเป้าหมาย</p> <p>= ๑</p>
๑.๒	<p>ร้อยละของการบรรลุเป้าหมายตามตัวบ่งชี้ของการปฏิบัติงานที่ กำหนด (สกอ ๑.๒)</p> <p>ข้อค้นพบ</p> <p>ร้อยละของการบรรลุเป้าหมายตามตัวบ่งชี้ของการปฏิบัติงานที่ กำหนด เท่ากับ ๘๖.๓๖</p> <p>ตัวบ่งชี้ของการปฏิบัติงานที่กำหนด เท่ากับ ๔๔</p> <p>ตัวบ่งชี้ที่บรรลุเป้าหมายตาม เท่ากับ ๓๘</p> <p>ข้อเสนอแนะ</p> <p>๑. ควรประเมินปัจจัยแห่งความสำเร็จของตัวบ่งชี้ที่ประสบความสำเร็จ ตามเป้าหมายและที่เกินเป้าหมายเพื่อนำไปสู่การพัฒนาคุณภาพ และการจัดทำแนวปฏิบัติที่ดี</p> <p>๒. ควรวิเคราะห์การดำเนินงานที่ต่ำกว่าเป้าหมายเพื่อการพัฒนาต่อไป</p>	<p>ผลลัพธ์</p> <p>= ๓</p> <p>พัฒนาการ</p> <p>= ๑</p> <p>บรรลุเป้าหมาย</p> <p>= ๑</p>	<p>ผลลัพธ์</p> <p>= ๒</p> <p>พัฒนาการ</p> <p>= ๐</p> <p>บรรลุเป้าหมาย</p> <p>= ๑</p>

ตัวบ่งชี้ ของ สพช.ที่	ร่องรอย / หลักฐาน / รายละเอียด / ลักษณะที่พบ และนำมาใช้ประกอบการพิจารณาตัดสินผลการประเมิน สำหรับแต่ละตัวบ่งชี้	ผลการประเมิน ตนเองของ วิทยาลัย	เกณฑ์ตัดสิน ของ ผู้ประเมิน
๒.๑	<p>มีระบบและกลไกการพัฒนาและบริหารหลักสูตร (สกอ ๒.๑)</p> <p>ข้อค้นพบ วิทยาลัย ฯ ดำเนินการได้ ๕ ระดับดังนี้</p> <ol style="list-style-type: none"> ๑. มีระบบและกลไกการเปิดปิดหลักสูตร ทั้งระบบเปิด-ปิดที่วิทยาลัย หลักสูตรที่วิทยาลัยจัดเอง และร่วมผลิตกับมหาวิทยาลัยราชภัฏยะลา ๒. มีการกำหนดเป้าหมายการผลิตบัณฑิตจากหลักสูตรทั้งภาคปกติ และภาคพิเศษ ๕ ปี ตั้งแต่ปี ๒๕๕๑-๒๕๕๕ ๓. มีการเตรียมความพร้อมก่อนเปิดหลักสูตร ทั้งหลักสูตรใหม่ หลักสูตรที่ปรับปรุง และหลักสูตรที่ใช้อยู่ในทุกปีการศึกษา ให้ ปฏิบัติตามเกณฑ์มาตรฐานในทุกเรื่อง ๔. มีการวิเคราะห์ข้อมูลการดำเนินงานทุกหลักสูตร ประจำปี การศึกษา ๒๕๕๑ ๕. มีการนำผลการประเมินมาปรับปรุงหลักสูตร <p>จุดเด่น มีการพัฒนาและปรับปรุงหลักสูตรอย่างต่อเนื่องและตอบสนอง ระบบบริการสุขภาพของประเทศ</p> <p>แนวทางการพัฒนา ติดตามผลการรับรองหลักสูตรจากคณะกรรมการวิชาชีพสาขา แพทย์แผนไทย</p>	<p>ผลลัพธ์</p> <p>= ๓</p> <p>พัฒนาการ</p> <p>= ๑</p> <p>บรรลุเป้าหมาย</p> <p>= ๑</p>	<p>ผลลัพธ์</p> <p>= ๒</p> <p>พัฒนาการ</p> <p>= ๑</p> <p>บรรลุเป้าหมาย</p> <p>= ๑</p>
๒.๑.๑	<p>ร้อยละของหลักสูตรที่ได้มาตรฐานต่อหลักสูตรทั้งหมด (สมศ ๖.๑)</p> <p>ข้อค้นพบ วิทยาลัยฯ เปิดสอนทั้งหมด ๖ หลักสูตร มีหลักสูตรที่ได้รับการ รับรองมาตรฐานของกระทรวงการศึกษาดิจิทัล ๕ หลักสูตร คิดเป็นร้อยละ ๘๓.๓๓</p> <p>มีหลักสูตรแพทย์แผนไทย สกอ. ยังไม่สามารถให้ความเห็นชอบ ได้เนื่องจากรอผลการรับรองหลักสูตรจากคณะกรรมการวิชาชีพสาขา แพทย์แผนไทย</p>	<p>ผลลัพธ์</p> <p>= ๓</p> <p>พัฒนาการ</p> <p>= ๑</p> <p>บรรลุเป้าหมาย</p> <p>= ๑</p>	<p>ผลลัพธ์</p> <p>= ๒</p> <p>พัฒนาการ</p> <p>= ๐</p> <p>บรรลุเป้าหมาย</p> <p>= ๐</p>

ตัวบ่งชี้ ของ สบช.ที่	ร่องรอย / หลักฐาน / รายละเอียด / ลักษณะที่พบ และนำมาใช้ประกอบการพิจารณาตัดสินผลการประเมิน สำหรับแต่ละตัวบ่งชี้	ผลการประเมิน ตนเองของ วิทยาลัย	เกณฑ์ตัดสิน ของ ผู้ประเมิน
๒.๑.๒	<p>ห้องสมุดมีตำรา หนังสือ วารสาร เพียงพอและให้บริการอย่าง เหมาะสม รวมทั้งมีระบบและเทคโนโลยีการสืบค้น (สบช)</p> <p>ข้อค้นพบ วิทยาลัย ฯ ดำเนินการได้ ๖ ระดับ ดังนี้</p> <ol style="list-style-type: none"> ๑. มีตำราหลักของแต่ละหลักสูตร พิมพ์เผยแพร่ไม่เกิน ๑๐ ปี ไม่ต่ำกว่าสาขาวิชาละ ๑๐ ชื่อเรื่อง รวม ๓๓๕ เรื่อง ๒. มีจำนวนตำรา/หนังสือทางวิทยาศาสตร์สุขภาพ ในอัตราส่วน นักศึกษา : จำนวนหนังสือ = ๑ : ๕๐.๑๙ (จำนวน น.ศ. ๕๘๘ คน หนังสือ ๒๙,๕๑๔ เล่ม) ๓. มีวารสารวิชาชีพ/วารสารสุขภาพในประเทศ จำนวน ๗๓ ชื่อเรื่อง ๔. มีวารสารวิชาชีพ/วารสารสุขภาพต่างประเทศ จำนวน ๑๐ ชื่อเรื่อง ๕. มีระบบและเทคโนโลยีการสืบค้นข้อมูลทางวิชาการทั้งภายใน และภายนอกประเทศ ๖. มีระบบการให้บริการที่เอื้อต่อการสืบค้นของนักศึกษา จำนวน ๗๕ ชั่วโมง/สัปดาห์ <p>จุดเด่น มีระบบห้องสมุดอัตโนมัติ Ulibm และมีโปรแกรม TDC การ พัฒนาฐานข้อมูลเอกสารฉบับเต็มในรูปแบบอิเล็กทรอนิกส์ และ Internet</p>	<p>ผลลัพธ์</p> <p>= ๓</p> <p>พัฒนาการ</p> <p>= ๑</p> <p>บรรลุเป้าหมาย</p> <p>= ๑</p>	<p>ผลลัพธ์</p> <p>= ๓</p> <p>พัฒนาการ</p> <p>= ๑</p> <p>บรรลุเป้าหมาย</p> <p>= ๑</p>

ตัวบ่งชี้ ของ สขช.ที่	ร่องรอย / หลักฐาน / รายละเอียด / ลักษณะที่พบ และนำมาใช้ประกอบการพิจารณาตัดสินผลการประเมิน สำหรับแต่ละตัวบ่งชี้	ผลการประเมิน ตนเองของ วิทยาลัย	เกณฑ์ตัดสิน ของ ผู้ประเมิน
๒.๑.๓	<p>มีห้องปฏิบัติการและอุปกรณ์การศึกษาเหมาะสมและเพียงพอ (สขช จาก สภาการพยาบาล ๒.๑๕)</p> <p>ข้อค้นพบ วิทยาลัย ๙ ดำเนินการได้ ๕ ระดับดังนี้</p> <p>๑. มีการใช้ห้องปฏิบัติการวิชาชีพเหมาะสมและมีอุปกรณ์เพียงพอในทุกสาขาวิชาชีพ และพร้อมใช้</p> <p>๒. มีห้องปฏิบัติการวิทยาศาสตร์/วิทยาศาสตร์สุขภาพพร้อมใช้ เช่น ห้องปฏิบัติการอนามัยสิ่งแวดล้อม จุลชีววิทยา</p> <p>๓. มีโสตทัศนูปกรณ์เหมาะสมและมีจำนวนเพียงพอและพร้อมใช้ มีผลการประเมินความพึงพอใจในระดับคะแนนเฉลี่ย ๓.๔๔ คะแนน จากคะแนน ๕ คะแนน</p> <p>๔. มีห้องปฏิบัติการคอมพิวเตอร์เหมาะสมพร้อมใช้ จำนวน ๘๗ เครื่อง นักศึกษา ๕๘๘ คน = ๑ : ๖.๖๖ มีผลการประเมินความพึงพอใจระดับคะแนนเฉลี่ย ๓.๕๔ และมีการประเมินตามความพึงพอใจการใช้ฐานข้อมูลและเครือข่ายในระดับคะแนนเฉลี่ย ๓.๗๘</p> <p>๕. มีระบบการให้บริการที่เอื้อต่อการเรียนรู้ของนักศึกษา มีระบบการใช้บริการที่เชื่อมต่อการเรียนรู้ เช่น ระบบสืบ-ค้น อุปกรณ์การศึกษาต่าง ๆ การใช้ห้องคอมพิวเตอร์ โดยเปิดบริการเวลาราชการ ๐๘.๐๐-๒๑.๐๐ เสาร์-อาทิตย์ ๑๔.๐๐-๑๗.๐๐ น.</p> <p>จุดเด่น ห้องปฏิบัติการและอุปกรณ์ศึกษา เหมาะสม เพียงพอ ทันสมัย เอื้อต่อการเรียนรู้ทั้งในชั้นเรียน และเรียนรู้ด้วยตนเองนอกชั้นเรียน ในทุกหลักสูตร</p>	<p>ผลลัพธ์</p> <p>= ๓</p> <p>พัฒนาการ</p> <p>= ๑</p> <p>บรรลุเป้าหมาย</p> <p>= ๑</p>	<p>ผลลัพธ์</p> <p>= ๓</p> <p>พัฒนาการ</p> <p>= ๑</p> <p>บรรลุเป้าหมาย</p> <p>= ๑</p>

ตัวบ่งชี้ ของ สพช.ที่	ร่องรอย / หลักฐาน / รายละเอียด / ลักษณะที่พบ และนำมาใช้ประกอบการพิจารณาตัดสินผลการประเมิน สำหรับแต่ละตัวบ่งชี้	ผลการประเมิน ตนเองของ วิทยาลัย	เกณฑ์ตัดสิน ของ ผู้ประเมิน
๒.๒	<p>มีกระบวนการเรียนรู้ที่เห็นผู้เรียนเป็นสำคัญ (สกอ ๒.๒) *</p> <p>ข้อค้นพบ วิทยาลัย ฯ ดำเนินการได้ ๖ ข้อดังนี้</p> <ol style="list-style-type: none"> ๑. มีกลไกการให้ความรู้ความเข้าใจ กับอาจารย์ผู้สอนถึงวัตถุประสงค์ และเป้าหมายของการจัดการศึกษาทุกหลักสูตรในคู่มืออาจารย์ โครงการประชุมเตรียมความพร้อมให้ความรู้ ๒. มีการออกแบบการเรียนการสอนและจัดกิจกรรมที่เน้นผู้เรียนเป็นสำคัญทุกหลักสูตร เป็นประมวลรายวิชา และแผนการจัดการเรียน การสอน ๓. มีการใช้สื่อเทคโนโลยีด้วยการเรียน e-learning การเรียนการสอน และระบบเครือข่าย Internet นวัตกรรมเพื่อส่งเสริมการเรียนรู้ทุก หลักสูตร ๔. มีการจัดการเรียนการสอนที่ยืดหยุ่นและหลายหลายที่จะตอบสนอง ความต้องการของผู้เรียน โดยวิธีการแสวงหาความรู้ด้วยตนเอง e-learning วิจัยเพื่อพัฒนาองค์ความรู้ การสร้างผลงานนวัตกรรม และโครงการ ๕. มีการประเมินผลการเรียนการสอนที่สอดคล้องกับสภาพผู้เรียน และอิงพัฒนาการโดยมีการสร้างปฏิสัมพันธ์ระหว่างอาจารย์ นักศึกษา ส่งเสริมให้นักศึกษาจัดทำแฟ้มประวัติ (portfolio) ผู้เรียน เป็นรายบุคคล มีระบบการช่วยเหลือผู้เรียนที่มีผลการเรียนต่ำใน แต่ละรายวิชาระหว่างภาคและปลายภาคและมีบันทึกผลการ ช่วยเหลือเป็นรายบุคคล ๖. มีการประเมินความพึงพอใจของผู้เรียนในเรื่องคุณภาพการสอน และสื่อสนับสนุนการเรียนรู้ทุกหลักสูตร <p>แนวทางการพัฒนา</p> <p>กลุ่มงานบริหารจัดการศึกษาคควรมีระบบการนำผลการประเมิน มาปรับปรุงวิธีการเรียนการสอนและพัฒนาผู้เรียนอย่างต่อเนื่องทุก หลักสูตรในปีการศึกษา ๒๕๕๒</p>	<p>ผลลัพธ์</p> <p>= ๒</p> <p>พัฒนาการ</p> <p>= ๑</p> <p>บรรลุเป้าหมาย</p> <p>= ๑</p>	<p>ผลลัพธ์</p> <p>= ๒</p> <p>พัฒนาการ</p> <p>= ๑</p> <p>บรรลุเป้าหมาย</p> <p>= ๑</p>

ตัวบ่งชี้ ของ สพช.ที่	ร่องรอย / หลักฐาน / รายละเอียด / ลักษณะที่พบ และนำมาใช้ประกอบการพิจารณาตัดสินผลการประเมิน สำหรับแต่ละตัวบ่งชี้	ผลการประเมิน ตนเองของ วิทยาลัย	เกณฑ์ตัดสิน ของ ผู้ประเมิน
๒.๒.๑	<p>กระบวนการเรียนรู้ที่เห็นผู้เรียนเป็นสำคัญโดยเฉพาะการเรียนรู้จากการปฏิบัติและประสบการณ์จริง (สมศ ๖.๖) *</p> <p>ข้อค้นพบ วิทยาลัย ๙ ดำเนินการได้ ๗ ข้อดังนี้</p> <ol style="list-style-type: none"> ๑. คณาจารย์มีความรู้ความเข้าใจ รู้เป้าหมายของการจัดการศึกษา และหลักสูตรการศึกษาอุดมศึกษาโดยการประชุมเตรียมความพร้อมให้ความรู้ และประเมินหลังให้ความรู้ ๒. คณาจารย์มีการวิเคราะห์ศักยภาพของผู้เรียนและเข้าใจผู้เรียนเป็นรายบุคคลโดยมีวิเคราะห์ผลการเรียนผู้เรียนและระดับความเครียด จัดกิจกรรมเสริมเป็นรายบุคคลด้านวิชาการ ๓. คณาจารย์มีความสามารถในการจัดประสบการณ์ที่เห็นผู้เรียนเป็นสำคัญ โดยการจัดประชุมเตรียมความพร้อมและผลการติดตามการจัดการเรียนการสอน มีการจัดกิจกรรมที่หลากหลาย คือ วิธีแสวงหาความรู้ด้วยตนเอง e-learning วิจัยเพื่อพัฒนาความรู้ การสร้างผลงานนวัตกรรมและโครงการ ๔. คณาจารย์มีความสามารถในการใช้เทคโนโลยีในการพัฒนาการเรียนรู้ของตนเองและผู้เรียนด้วย e-learning การเรียนการสอนทางระบบเครือข่าย Internet การใช้ VCD เพลง/ภาพ/ละคร ใช้ นวัตกรรมประกอบการสอน ๕. คณาจารย์มีการประเมินผลการเรียนการสอนที่สอดคล้องกับสภาพการเรียนรู้ที่จัดให้ผู้เรียนและอิงพัฒนาการของผู้เรียน โดยส่งเสริมให้นักศึกษาจัดทำแฟ้มประวัติ (portfolio) มีระบบและบันทึกผลการช่วยเหลือผู้เรียนที่มีผลการเรียนต่ำระหว่างภาคและปลายภาคการศึกษา ๖. คณาจารย์มีการนำผลการประเมินผลการเรียนการสอน มาปรับเปลี่ยนการเรียนการสอน เพื่อพัฒนาผู้เรียนให้เป็นตามศักยภาพ ๗. คณาจารย์มีการวิจัยเพื่อพัฒนาสื่อการเรียนรู้ของผู้เรียน การใช้นวัตกรรมประกอบการสอนและนำไปใช้พัฒนาผู้เรียน <p>จุดเด่น</p> <p>คณาจารย์มีการวิเคราะห์ศักยภาพผู้เรียนการจัดการเรียนการสอนที่เห็นผู้เรียนเป็นลำดับการประเมินผลที่สอดคล้องกับสถานการณ์เรียนรู้ และพัฒนาผู้เรียนได้เต็มศักยภาพ มีการจัดทำวิจัยเพื่อพัฒนาการเรียนรู้ และนวัตกรรมประกอบการสอน ไปพัฒนาผู้เรียนอย่างต่อเนื่อง</p>	<p>ผลลัพธ์</p> <p>= ๓</p> <p>พัฒนาการ</p> <p>= ๑</p> <p>บรรลุเป้าหมาย</p> <p>= ๑</p>	<p>ผลลัพธ์</p> <p>= ๓</p> <p>พัฒนาการ</p> <p>= ๑</p> <p>บรรลุเป้าหมาย</p> <p>= ๑</p>

ตัวบ่งชี้ ของ สพช.ที่	ร่องรอย / หลักฐาน / รายละเอียด / ลักษณะที่พบ และนำมาใช้ประกอบการพิจารณาตัดสินผลการประเมิน สำหรับแต่ละตัวบ่งชี้	ผลการประเมิน ตนเองของ วิทยาลัย	เกณฑ์ตัดสิน ของ ผู้ประเมิน
๒.๒.๒	<p>ระดับความพึงพอใจของนักศึกษาต่อคุณภาพการสอนของ อาจารย์และสิ่งสนับสนุนการเรียนรู้ (สมศ ๖.๗)</p> <p>ข้อค้นพบ</p> <p>ระดับความพึงพอใจของนักศึกษาต่อคุณภาพการสอนของ อาจารย์และสิ่งสนับสนุนการเรียนรู้ เท่ากับ ๔.๑๑ (อาจารย์ประจำ จำนวน ๔๑ คน)</p> <p>แนวทางการพัฒนา</p> <p>กลุ่มงานบริการการจัดการศึกษาร่วมกับงานเทคโนโลยีและบริการ จัดทำฐานข้อมูลในการประเมินระดับความพึงพอใจของนักศึกษาต่อ คุณภาพ และนำผลไปใช้ในการพัฒนาคุณภาพของอาจารย์และสิ่ง สนับสนุนการเรียนรู้ให้เพิ่มขึ้น</p>	<p>ผลลัพธ์</p> <p>= ๓</p> <p>พัฒนาการ</p> <p>= ๑</p> <p>บรรลุเป้าหมาย</p> <p>= ๑</p>	<p>ผลลัพธ์</p> <p>= ๓</p> <p>พัฒนาการ</p> <p>= ๑</p> <p>บรรลุเป้าหมาย</p> <p>= ๑</p>
๒.๒.๓	<p>ประสิทธิผลของการจัดการเรียนการสอน (สพช)</p> <p>ข้อค้นพบ วิทยาลัย ๙ ดำเนินการได้ ดังนี้</p> <p>๑. ประมวลการสอนรายวิชามีวัตถุประสงค์ครอบคลุม KAP และ คุณลักษณะบัณฑิตที่พึงประสงค์ รวมทั้งสมรรถนะรายชั้นปีร้อยละ ๓๘.๗๘</p> <p>๒. ประมวลการสอนรายวิชา มีการวัดประเมินผลสอดคล้อง (ALIGN) กับวัตถุประสงค์รายวิชาร้อยละ ๕๙.๐๑</p> <p>๓. อาจารย์และนักศึกษามีความพึงพอใจในการบริหารหลักสูตร มากกว่า ๓.๕ ร้อยละ ๙๖.๔๗</p> <p>แนวทางการพัฒนา</p> <p>กลุ่มงานบริหารจัดการศึกษา และฝ่ายวิชาการควรมีระบบกำกับ ติดตามประมวลการสอน การวัดประเมินผลและความพึงพอใจในการ บริหารหลักสูตร ในปีการศึกษา ๒๕๕๒</p>	<p>ผลลัพธ์</p> <p>= ๐</p> <p>พัฒนาการ</p> <p>= ๐</p> <p>บรรลุเป้าหมาย</p> <p>= ๐</p>	<p>ผลลัพธ์</p> <p>= ๐</p> <p>พัฒนาการ</p> <p>= ๐</p> <p>บรรลุเป้าหมาย</p> <p>= ๐</p>

ตัวบ่งชี้ ของ สบช.ที่	ร่องรอย / หลักฐาน / รายละเอียด / ลักษณะที่พบ และนำมาใช้ประกอบการพิจารณาตัดสินผลการประเมิน สำหรับแต่ละตัวบ่งชี้	ผลการประเมิน ตนเองของ วิทยาลัย	เกณฑ์ตัดสิน ของ ผู้ประเมิน
๒.๒.๔	<p>การจัดกระบวนการเรียนการสอนมีคุณภาพ (สบช จาก สภาการพยาบาล ๒.๑๐)</p> <p>ข้อค้นพบ วิทยาลัย ฯ ดำเนินการได้ระดับ ๐ คะแนน ดังนี้</p> <ol style="list-style-type: none"> มีประมวลรายวิชา (Course Syllabus) จำนวน ๑๓๘ รายวิชา จากทั้งหมด ๒๐๖ รายวิชา มีแผนการสอนทุกหน่วยการเรียนรู้ ในทุกรายวิชาทาง การสาธารณสุขทั้งภาคทฤษฎีและภาคปฏิบัติ มีการประเมินผลการจัดการเรียนการสอน โดยอาจารย์ผู้สอนและนักศึกษา จำนวน ๒๐๔ รายวิชา รายวิชาทั้งหมด ๒๐๖ รายวิชา มีการวิเคราะห์ผลการประเมินการสอนโดยอาจารย์ผู้สอนและนักศึกษา จำนวน ๒๐๔ รายวิชา รายวิชาทั้งหมด ๒๐๖ รายวิชา <p>ข้อสังเกต</p> <p>มีประมวลรายวิชาและแผนการสอนไม่ครบทุกรายวิชาในแต่ละหลักสูตร</p> <p>แนวทางการพัฒนา</p> <p>กลุ่มงานบริหารจัดการศึกษาและฝ่ายวิชาการควรมีระบบกำกับติดตามประมวลรายวิชา การประเมินผลการจัดการเรียนการสอน รายภาคการศึกษา และเมื่อสิ้นสุดปีการศึกษา ๒๕๕๒</p>	<p>ผลลัพธ์</p> <p>= ๐</p> <p>พัฒนาการ</p> <p>= ๐</p> <p>บรรลุเป้าหมาย</p> <p>= ๐</p>	<p>ผลลัพธ์</p> <p>= ๐</p> <p>พัฒนาการ</p> <p>= ๐</p> <p>บรรลุเป้าหมาย</p> <p>= ๐</p>
๒.๒.๕	<p>กระบวนการวัดและประเมินผลเป็นระบบได้มาตรฐานตามหลักการวัดและประเมินผล (สบช จากสภาการพยาบาล ๒.๑๓)</p> <p>ข้อค้นพบ วิทยาลัย ฯ ดำเนินการได้ ๐ ระดับ ดังนี้</p> <ol style="list-style-type: none"> มีผังการออกข้อสอบรายวิชาชีพ จำนวน ๓๐ รายวิชา รายวิชาชีพทั้งหมด ๑๒๖ รายวิชา มีการวิพากษ์ข้อสอบรายวิชาชีพ จำนวน ๓๓ รายวิชา รายวิชาชีพทั้งหมด ๑๒๖ รายวิชา มีการวิเคราะห์ข้อสอบรายวิชาชีพ จำนวน ๓๓ รายวิชา รายวิชาชีพทั้งหมด ๑๒๖ รายวิชา <p>ข้อสังเกต</p> <p>มีผังการออกข้อสอบ การวิพากษ์ข้อสอบและวิเคราะห์ข้อสอบในรายวิชาชีพไม่ครบทุกรายวิชาชีพ และมีรูปแบบแตกต่างกัน</p> <p>แนวทางการพัฒนา</p> <p>กลุ่มงานบริหารจัดการศึกษาและฝ่ายวิชาการจัดประชุมเชิงปฏิบัติการจัดทำผังข้อสอบ วิพากษ์และวิเคราะห์ข้อสอบในทุกรายวิชาชีพ เป็นรายภาคการศึกษาและมีระบบการติดตามกำกับอย่างเป็นรูปธรรมเมื่อสิ้นสุดภาคการศึกษาและปีการศึกษา ๒๕๕๒</p>	<p>ผลลัพธ์</p> <p>= ๐</p> <p>พัฒนาการ</p> <p>= ๐</p> <p>บรรลุเป้าหมาย</p> <p>= ๐</p>	<p>ผลลัพธ์</p> <p>= ๐</p> <p>พัฒนาการ</p> <p>= ๐</p> <p>บรรลุเป้าหมาย</p> <p>= ๐</p>

ตัวบ่งชี้ ของ สบช.ที่	ร่องรอย / หลักฐาน / รายละเอียด / ลักษณะที่พบ และนำมาใช้ประกอบการพิจารณาตัดสินผลการประเมิน สำหรับแต่ละตัวบ่งชี้	ผลการประเมิน ตนเองของ วิทยาลัย	เกณฑ์ตัดสิน ของ ผู้ประเมิน
๒.๓	<p>มีโครงการหรือกิจกรรมที่สนับสนุนการพัฒนาหลักสูตรและการเรียนการสอนซึ่งบุคคล องค์กร และชุมชนภายนอกมีส่วนร่วม (สกอ ๒.๓)</p> <p>ข้อค้นพบ วิทยาลัย ฯ ดำเนินการได้ ๕ ข้อดังนี้</p> <ol style="list-style-type: none"> ๑. มีระบบและกลไกที่กำหนดให้ผู้ทรงคุณวุฒิ หรือผู้รู้ในชุมชนมาช่วยในการพัฒนาและปรับปรุงหลักสูตร ๒. มีการจัดการเรียนการสอนที่ส่งเสริมให้ผู้เรียนมีความรู้และทักษะที่นำไปใช้ในการปฏิบัติได้จริงโดยผู้ทรงคุณวุฒิ หรือผู้รู้ในชุมชน ๓. มีการจัดโครงการ กิจกรรมทางการศึกษาทั้งที่กำหนดและไม่กำหนดในหลักสูตรโดยความร่วมมือกับองค์กรหรือหน่วยงานภายนอก ๔. มีการติดตาม ตรวจสอบและประเมินกิจกรรมการเรียนการสอนที่ได้รับการสนับสนุนจากผู้ทรงคุณวุฒิหรือชุมชนภายนอกวิทยาลัย ๕. มีการนำผลการประเมินไปปรับปรุงการมีส่วนร่วมของบุคคล 	<p>ผลลัพธ์</p> <p>= ๓</p> <p>พัฒนาการ</p> <p>= ๑</p> <p>บรรลุเป้าหมาย</p> <p>= ๑</p>	<p>ผลลัพธ์</p> <p>= ๓</p> <p>พัฒนาการ</p> <p>= ๑</p> <p>บรรลุเป้าหมาย</p> <p>= ๑</p>
๒.๔	<p>จำนวนนักศึกษาเต็มเวลาเทียบเท่าต่อจำนวนอาจารย์ประจำ (สกอ ๒.๔ และ สมศ ๖.๒)</p> <p>ข้อค้นพบ</p> <p>จำนวนนักศึกษาเต็มเวลาเทียบเท่าต่อจำนวนอาจารย์ประจำ เท่ากับ ๑ : ๑๓.๔๐</p> <p>จำนวนนักศึกษาเต็มเวลาเทียบเท่า เท่ากับ ๕๔๙.๔๐</p> <p>จำนวนอาจารย์ประจำ เท่ากับ ๔๑ คน</p> <p>จำนวนนักศึกษาเต็มเวลาเทียบเท่าต่อ จำนวนอาจารย์ประจำ คิดเป็น + ๖๗.๕๐ % ของเกณฑ์มาตรฐาน</p> <p>ตั้งเป้าหมาย $\geq ๑๐\%$ หรือ $\leq ๑๐\%$</p> <p>แนวทางการพัฒนา</p> <p>ควรวางแผนเพิ่มอาจารย์ประจำหรือลดจำนวนการผลิตเพื่อให้ได้ สัดส่วนตามเกณฑ์มาตรฐาน</p> <p>(มีแนวโน้มดีขึ้น ดูจากปีการศึกษา ๒๕๔๙ = +๑๗๕.๒๕ % ปีการศึกษา ๒๕๕๐ = +๑๔๗.๒๐%)</p>	<p>ผลลัพธ์</p> <p>= ๑</p> <p>พัฒนาการ</p> <p>= ๐</p> <p>บรรลุเป้าหมาย</p> <p>= ๐</p>	<p>ผลลัพธ์</p> <p>= ๑</p> <p>พัฒนาการ</p> <p>= ๐</p> <p>บรรลุเป้าหมาย</p> <p>= ๑</p>

ตัวบ่งชี้ ของ สบช.ที่	ร่องรอย / หลักฐาน / รายละเอียด / ลักษณะที่พบ และนำมาใช้ประกอบการพิจารณาตัดสินผลการประเมิน สำหรับแต่ละตัวบ่งชี้	ผลการประเมิน ตนเองของ วิทยาลัย	เกณฑ์ตัดสิน ของ ผู้ประเมิน
๒.๕	<p>สัดส่วนของอาจารย์ประจำที่มีวุฒิปริญญาตรี ปริญญาโท ปริญญาเอกหรือเทียบเท่าต่ออาจารย์ประจำ (สกอ ๒.๕) *</p> <p>ข้อค้นพบ อาจารย์ประจำที่มีวุฒิปริญญาเอกหรือเทียบเท่า เท่ากับ ๒ คน คิดเป็นร้อยละ ๔.๖๕ อาจารย์ประจำที่มีวุฒิปริญญาตรี เท่ากับ ๒๓ คน คิดเป็นร้อยละ ๕๓.๔๙</p> <p>แนวทางการพัฒนา จัดทำแผนพัฒนาคุณวุฒิอาจารย์ และสนับสนุนให้อาจารย์ ศึกษาต่อปริญญาเอกนอกเวลา</p>	<p>ผลลัพธ์ = ๑ พัฒนาการ = ๑ บรรลุเป้าหมาย = ๑</p>	<p>ผลลัพธ์ = ๑ พัฒนาการ = ๑ บรรลุเป้าหมาย = ๑</p>
๒.๕.๑	<p>ร้อยละของอาจารย์ประจำที่มีวุฒิปริญญาเอกหรือเทียบเท่า ต่อ อาจารย์ประจำ (สมศ ๖.๓) *</p> <p>ข้อค้นพบ อาจารย์ประจำที่มีวุฒิปริญญาเอกหรือเทียบเท่า เท่ากับ ๒ คน คิดเป็นร้อยละ ๔.๖๕</p> <p>แนวทางการพัฒนา จัดทำแผนพัฒนาคุณวุฒิอาจารย์ และสนับสนุนให้อาจารย์ ศึกษาต่อปริญญาเอกนอกเวลา</p>	<p>ผลลัพธ์ = ๑ พัฒนาการ = ๑ บรรลุเป้าหมาย = ๑</p>	<p>ผลลัพธ์ = ๑ พัฒนาการ = ๑ บรรลุเป้าหมาย = ๑</p>

ตัวบ่งชี้ ของ สบช.ที่	ร่องรอย / หลักฐาน / รายละเอียด / ลักษณะที่พบ และนำมาใช้ประกอบการพิจารณาตัดสินผลการประเมิน สำหรับแต่ละตัวบ่งชี้	ผลการประเมิน ตนเองของ วิทยาลัย	เกณฑ์ตัดสิน ของ ผู้ประเมิน
๒.๖	<p>สัดส่วนของอาจารย์ประจำที่ดำรงตำแหน่งอาจารย์ ผู้ช่วย ศาสตราจารย์ รองศาสตราจารย์ และศาสตราจารย์(สกอ ๒.๖) *</p> <p>ข้อค้นพบ อาจารย์ประจำที่ดำรงตำแหน่งชำนาญการ (ระดับ ๗) จำนวน ๕ คน อาจารย์ประจำที่ดำรงตำแหน่งชำนาญการ พิเศษ (ระดับ ๘) จำนวน ๑๘ คน รวม ๒๓ คน คิดเป็นร้อยละ ๕๓.๔๙</p>	<p>ผลลัพธ์ = ๒ พัฒนาการ = ๑ บรรลุเป้าหมาย = ๑</p>	<p>ผลลัพธ์ = ๑ พัฒนาการ = ๐ บรรลุเป้าหมาย = ๑</p>
๒.๖.๑	<p>ร้อยละของอาจารย์ประจำที่ดำรงตำแหน่งทางวิชาการ(สมศ ๖.๔)</p> <p>ข้อค้นพบ อาจารย์ประจำที่ดำรงตำแหน่งชำนาญการ (ระดับ ๗) จำนวน ๕ คน อาจารย์ประจำที่ดำรงตำแหน่งชำนาญการ พิเศษ (ระดับ ๘) จำนวน ๑๘ คน รวม ๒๓ คน คิดเป็นร้อยละ ๕๓.๔๙</p>	<p>ผลลัพธ์ = ๒ พัฒนาการ = ๑ บรรลุเป้าหมาย = ๑</p>	<p>ผลลัพธ์ = ๒ พัฒนาการ = ๑ บรรลุเป้าหมาย = ๑</p>

ตัวบ่งชี้ ของ สขช.ที่	ร่องรอย / หลักฐาน / รายละเอียด / ลักษณะที่พบ และนำมาใช้ประกอบการพิจารณาตัดสินผลการประเมิน สำหรับแต่ละตัวบ่งชี้	ผลการประเมิน ตนเองของ วิทยาลัย	เกณฑ์ตัดสิน ของ ผู้ประเมิน
๒.๗	<p>มีกระบวนการส่งเสริมการปฏิบัติตามจรรยาบรรณวิชาชีพของคณาจารย์ (สกอ ๒.๗และ สมศ ๖.๕)</p> <p>ข้อค้นพบ วิทยาลัย ฯ ดำเนินการได้ ๕ ข้อดังนี้</p> <ol style="list-style-type: none"> ๑. มีการกำหนดจรรยาบรรณวิชาชีพคณาจารย์ไว้ในคู่มืออาจารย์ประจำปีการศึกษา ๒๕๕๑ ๒. มีกระบวนการส่งเสริมให้อาจารย์ปฏิบัติตามจรรยาบรรณวิชาชีพ โดยจัดทำเป็นแนวทางในการปฏิบัติตามจรรยาบรรณวิชาชีพ และส่งเสริมให้อาจารย์ปฏิบัติ ในโครงการเตรียมความพร้อมก่อนเปิดการศึกษา ปีการศึกษา ๒๕๕๒ ซึ่งดำเนินการต่อเนื่องทุกปี ๓. มีการกำกับดูแลโดยการรายงานตามขั้นตอน และรายงานในที่ประชุมกรรมการบริหารวิทยาลัย ๔. มีแนวทางดำเนินการกับผู้ไม่ปฏิบัติตามจรรยาบรรณวิชาชีพคณาจารย์ โดยกำหนดเป็นบทลงโทษ ๕ ข้อ ในคู่มืออาจารย์ประจำปีการศึกษา ๒๕๕๑ ๕. มีการป้องกัน การกระทำผิดจรรยาบรรณวิชาชีพคณาจารย์ โดยกำหนดเป็นนโยบายของวิทยาลัย ๒ ข้อ และบรรจุ ในคู่มืออาจารย์ประจำปีการศึกษา ๒๕๕๑ <p>จุดเด่น</p> <ol style="list-style-type: none"> ๑. มีกิจกรรมส่งเสริมให้อาจารย์ปฏิบัติตามจรรยาบรรณวิชาชีพทุกปี ๒. มีการจัดทำแนวทางในการปฏิบัติตามจรรยาบรรณวิชาชีพที่วิทยาลัยกำหนดได้ชัดเจน <p>แนวทางการพัฒนา</p> <ol style="list-style-type: none"> ๑. ขยายบทลงโทษ ให้สอดคล้องกับแนวทางในการปฏิบัติตามจรรยาบรรณวิชาชีพที่วิทยาลัยกำหนด 	<p>ผลลัพธ์</p> <p>= ๓</p> <p>พัฒนาการ</p> <p>= ๑</p> <p>บรรลุเป้าหมาย</p> <p>= ๑</p>	<p>ผลลัพธ์</p> <p>= ๓</p> <p>พัฒนาการ</p> <p>= ๑</p> <p>บรรลุเป้าหมาย</p> <p>= ๑</p>

ตัวบ่งชี้ ของ สพช.ที่	ร่องรอย / หลักฐาน / รายละเอียด / ลักษณะที่พบ และนำมาใช้ประกอบการพิจารณาตัดสินผลการประเมิน สำหรับแต่ละตัวบ่งชี้	ผลการประเมิน ตนเองของ วิทยาลัย	เกณฑ์ตัดสิน ของ ผู้ประเมิน
๒.๘	<p>มีระบบและกลไกสนับสนุนให้อาจารย์ประจำทำการวิจัยเพื่อพัฒนาการเรียนการสอน (สกอ ๒.๘)</p> <p>ข้อค้นพบ วิทยาลัย ฯ ดำเนินการได้ ๕ ข้อดังนี้</p> <ol style="list-style-type: none"> ๑. มีการกำหนดแนวทางการพัฒนาอาจารย์โดยการสำรวจแผนการผลิตงานวิจัยด้านการเรียนการสอนของอาจารย์ และให้ความรู้โดยจัดทำเอกสารเกี่ยวกับการวิจัยและพัฒนาการเรียนการสอน ๒. ใช้ระบบและกลไก การดำเนินงานวิจัย (Flow chart) เป็นการกระตุ้นให้อาจารย์พัฒนางานวิจัยด้านการเรียนการสอน ๓. มีแหล่งทุนสนับสนุนการทำวิจัยภายใน โดยจัดทำเป็นระเบียบและผ่านการพิจารณาจากคณะกรรมการบริหารวิทยาลัย ๔. มีผลงานวิจัยด้านการเรียนการสอน และที่เกี่ยวข้องกับการเรียนการสอน ๑๖ เรื่อง และมีการจัดเวทีแลกเปลี่ยน ในวันที่ ๒๘ พฤษภาคม ๒๕๕๒ ๕. มีการสร้างเครือข่ายการวิจัยด้านการเรียนการสอน โดยลงนามทำความตกลงกับมหาวิทยาลัยราชภัฏยะลา และมีอาจารย์ไปร่วม <p>จุดเด่น มีผลงานวิจัยด้านการเรียนการสอน และที่เกี่ยวข้องกับการเรียนการสอน ๑๖ เรื่อง และครอบคลุมทุกหลักสูตร</p> <p>แนวทางการพัฒนา</p> <ol style="list-style-type: none"> ๑. จัดเวทีแลกเปลี่ยนผลงานวิจัยด้านการเรียนการสอน สม่่าเสมอ ซึ่งอาจจัดเมื่อวิจัยแล้วเสร็จ หรือระหว่างดำเนินงานวิจัย เพื่อนำมาพัฒนาการเรียนการสอน ๒. จัดหาแหล่งทุนภายนอกเพื่อสนับสนุนการจัดทำผลงานวิจัยด้านการเรียนการสอน เพิ่มเติม 	<p>ผลลัพธ์</p> <p>= ๓</p> <p>พัฒนาการ</p> <p>= ๑</p> <p>บรรลุเป้าหมาย</p> <p>= ๑</p>	<p>ผลลัพธ์</p> <p>= ๓</p> <p>พัฒนาการ</p> <p>= ๑</p> <p>บรรลุเป้าหมาย</p> <p>= ๑</p>

ตัวบ่งชี้ ของ สพช.ที่	ร่องรอย / หลักฐาน / รายละเอียด / ลักษณะที่พบ และนำมาใช้ประกอบการพิจารณาตัดสินผลการประเมิน สำหรับแต่ละตัวบ่งชี้	ผลการประเมิน ตนเองของ วิทยาลัย	เกณฑ์ตัดสิน ของ ผู้ประเมิน
๒.๘.๑	<p>การใช้เวลาตามภาระงานของอาจารย์ ตามภารกิจของวิทยาลัย (สพช)</p> <p>ข้อค้นพบ</p> <p>๑. อาจารย์ประจำมีการใช้เวลาตามเกณฑ์ภาระงาน คิดเป็นร้อยละ ๗๕ (๓๑ คน จาก ๔๑ คน)</p> <p>๒. อาจารย์ประจำสามารถสร้างผลงานได้บรรลุตามข้อตกลง (การจัดทำ CS การวิพากษ์ข้อสอบ/การวิเคราะห์ข้อสอบ ผลการประเมินได้ระดับดีขึ้นไป การจัดทำเอกสารประกอบการสอน และวิจัย) คิดเป็นร้อยละ ๗๐.๗ (๒๙ คน จาก ๔๑ คน)</p> <p>แนวทางการพัฒนา</p> <p>๑. การใช้เวลาตามภาระงานของอาจารย์ ควรปรับให้สอดคล้องกับตำแหน่งบริหาร (ตำแหน่งรองผู้อำนวยการทุกคน มีภาระงานสอนมากกว่า ๖ ชั่วโมงต่อสัปดาห์) และใช้เวลาโดยรวมของอาจารย์มากกว่า ๑,๕๖๐ ชม.</p> <p>๒. การกำหนดข้อตกลงควรเชื่อมโยงกับแรงจูงใจ</p>	<p>ผลลัพธ์</p> <p>= ๑</p> <p>พัฒนาการ</p> <p>= ๑</p> <p>บรรลุเป้าหมาย</p> <p>= ๑</p>	<p>ผลลัพธ์</p> <p>= ๑</p> <p>พัฒนาการ</p> <p>= ๑</p> <p>บรรลุเป้าหมาย</p> <p>= ๑</p>

ตัวบ่งชี้ ของ สบช.ที่	ร่องรอย / หลักฐาน / รายละเอียด / ลักษณะที่พบ และนำมาใช้ประกอบการพิจารณาตัดสินผลการประเมิน สำหรับแต่ละตัวบ่งชี้	ผลการประเมิน ตนเองของ วิทยาลัย	เกณฑ์ตัดสิน ของ ผู้ประเมิน
๒.๙	<p>ร่องรอยของบัณฑิตที่ระดับปริญญาตรีที่ได้งานทำและประกอบอาชีพอิสระภายใน ๑ ปี (สกอ ๒.๙ และ สมศ ๑.๑)</p> <p>ข้อค้นพบ</p> <p>ร่องรอยของผู้สำเร็จการศึกษาที่ได้งานทำและประกอบอาชีพอิสระภายใน ๑ ปี เท่ากับ ๑๐๐</p> <p>ผู้สำเร็จการศึกษา ปีการศึกษา ๒๕๕๐ = ๑๘๙ คน</p> <p>จุดเด่น</p> <p>ผู้สำเร็จการศึกษาของวิทยาลัยทุกคนมีงานทำ</p>	<p>ผลลัพธ์</p> <p>= ๓</p> <p>พัฒนาการ</p> <p>= ๑</p> <p>บรรลุเป้าหมาย</p> <p>= ๑</p>	<p>ผลลัพธ์</p> <p>= ๓</p> <p>พัฒนาการ</p> <p>= ๑</p> <p>บรรลุเป้าหมาย</p> <p>= ๑</p>
๒.๙.๑	<p>ร่องรอยของบัณฑิตที่ได้งานทำตรงสาขาที่สำเร็จการศึกษา (สมศ ๑.๒)</p> <p>ข้อค้นพบ</p> <p>ร่องรอยของผู้สำเร็จการศึกษาได้งานทำตรงสาขาที่สำเร็จ เท่ากับ ๑๐๐</p> <p>ผู้สำเร็จการศึกษา ปีการศึกษา ๒๕๕๐ = ๑๘๙ คน</p> <p>จุดเด่น</p> <p>ผู้สำเร็จการศึกษาของวิทยาลัยทุกคนมีงานทำตรงสาขา</p>	<p>ผลลัพธ์</p> <p>= ๓</p> <p>พัฒนาการ</p> <p>= ๑</p> <p>บรรลุเป้าหมาย</p> <p>= ๑</p>	<p>ผลลัพธ์</p> <p>= ๓</p> <p>พัฒนาการ</p> <p>= ๑</p> <p>บรรลุเป้าหมาย</p> <p>= ๑</p>

ตัวบ่งชี้ ของ สบช.ที่	ร่องรอย / หลักฐาน / รายละเอียด / ลักษณะที่พบ และนำมาใช้ประกอบการพิจารณาตัดสินผลการประเมิน สำหรับแต่ละตัวบ่งชี้	ผลการประเมิน ตนเองของ วิทยาลัย	เกณฑ์ตัดสิน ของ ผู้ประเมิน
๒.๙.๒	<p>ร่องรอยของบัณฑิตที่สอบขึ้นทะเบียนประกอบวิชาชีพ หรือ ข้อสอบมาตรฐานได้ในครั้งแรก เฉลี่ยในรอบ ๓ ปีที่ผ่านมา (สบช จากสภาการพยาบาล ๓.๖)</p> <p>ข้อค้นพบ</p> <p>ร่องรอยของผู้สำเร็จการศึกษาที่สอบผ่านเกณฑ์ข้อสอบมาตรฐาน ได้ในครั้งแรก เฉลี่ยในรอบ ๓ ปีที่ผ่านมา = ๖๒.๒๔ โดยมีผู้สำเร็จ การศึกษาที่สอบข้อสอบมาตรฐานดังนี้</p> <p>ปีการศึกษา ๒๕๔๙ เข้าสอบ ๒๒๙ คน ผ่านเกณฑ์ ๕๓ คน คิดเป็นร้อยละ ๒๓.๑๔</p> <p>ปีการศึกษา ๒๕๕๐ เข้าสอบ ๑๒๔ คน ผ่านเกณฑ์ ๑๑๒ คน คิดเป็นร้อยละ ๙๐.๓๒</p> <p>ปีการศึกษา ๒๕๕๑ เข้าสอบ ๑๘๒ คน ผ่านเกณฑ์ ๑๖๘ คน คิดเป็นร้อยละ ๙๒.๓๑</p> <p>รวม ๓ ปี เข้าสอบ ๕๓๕ คน ผ่านเกณฑ์ ๓๓๓ คน</p> <p>แนวทางการพัฒนา</p> <p>พัฒนาการเรียนการสอนที่จะทำให้นักศึกษาสามารถสอบข้อสอบ มาตรฐานได้ในครั้งแรกได้เพิ่มขึ้นในปีการศึกษาต่อไป</p>	<p>ผลลัพธ์</p> <p>= ๒</p> <p>พัฒนาการ</p> <p>= ๑</p> <p>บรรลุเป้าหมาย</p> <p>= ๑</p>	<p>ผลลัพธ์</p> <p>= ๒</p> <p>พัฒนาการ</p> <p>= ๑</p> <p>บรรลุเป้าหมาย</p> <p>= ๑</p>
๒.๙.๓	<p>ร่องรอยของผู้สำเร็จการศึกษามีทักษะการปฏิบัติงานที่จำเป็น ตามที่หลักสูตรกำหนด (สบช)</p> <p>ข้อค้นพบ</p> <p>ร่องรอยของผู้สำเร็จการศึกษามีทักษะการปฏิบัติงานที่จำเป็น ตามที่หลักสูตรกำหนด เท่ากับ ๙๗.๔๖ โดย</p> <p>ผู้สำเร็จการศึกษามีทักษะการปฏิบัติงานที่จำเป็น เท่ากับ ๒๓๗ คน มี ทักษะการปฏิบัติงานที่จำเป็นตามที่หลักสูตรกำหนดในระดับดีขึ้น เท่ากับ ๒๓๑ คน (สาธารณสุขชุมชน ๘๙ คนใน ๙๒ คน หลักสูตร เทคนิคเภสัชกรรม ๓๗ คนใน ๓๗ คน หลักสูตรทันตสาธารณสุข ๒๖ คนใน ๒๖ คน หลักสูตรเวชกิจฉุกเฉิน ๓๓ คนใน ๓๓ คน หลักสูตร สาธารณสุขชุมชน ๔๙ คนใน ๔๙ คน)</p>	<p>ผลลัพธ์</p> <p>= ๓</p> <p>พัฒนาการ</p> <p>= ๑</p> <p>บรรลุเป้าหมาย</p> <p>= ๑</p>	<p>ผลลัพธ์</p> <p>= ๓</p> <p>พัฒนาการ</p> <p>= ๑</p> <p>บรรลุเป้าหมาย</p> <p>= ๑</p>

ตัวบ่งชี้ ของ สบช.ที่	ร่องรอย / หลักฐาน / รายละเอียด / ลักษณะที่พบ และนำมาใช้ประกอบการพิจารณาตัดสินผลการประเมิน สำหรับแต่ละตัวบ่งชี้	ผลการประเมิน ตนเองของ วิทยาลัย	เกณฑ์ตัดสิน ของ ผู้ประเมิน
๒.๙.๔	<p>ร้อยละของนักศึกษาที่มีผลการประเมินการคิดอย่างมี วิจรรย์ญาณ ทักษะติดต่อการทำงานบริการและคุณลักษณะ บัณฑิตที่พึงประสงค์ตามที่วิทยาลัยกำหนด (สบช) ข้อค้นพบ</p> <ol style="list-style-type: none"> ๑. ร้อยละของนักศึกษาที่มีผลการประเมินการคิดอย่างมี วิจรรย์ญาณระดับดีขึ้นไป = ๕๐.๒๐ ๒. ร้อยละของนักศึกษาที่มีผลการประเมินทักษะติดต่อการทำงาน บริการระดับดีขึ้นไป = ๗๙.๔๐ ๓. ร้อยละของนักศึกษาที่มีผลการประเมินคุณลักษณะบัณฑิตที่พึง ประสงค์ระดับปานกลางขึ้นไป = ๑๐๐ ๔. ร้อยละของนักศึกษาที่มีผลการประเมินคุณลักษณะบัณฑิตที่พึง ประสงค์ระดับดีขึ้นไป = ๙๓ <p>ข้อสังเกต</p> <p>ผลลัพธ์การดำเนินงานเพิ่มขึ้น เนื่องจากใช้วงจร PDCA ในการ ดำเนินงานนำผลการประเมินเรื่องการคิดอย่างมีวิจรรย์ญาณมา วิเคราะห์ พิจารณาปรับปรุงในปีการศึกษานี้ โดยใช้กลไก คณะกรรมการพัฒนากิจกรรมนักศึกษา</p>	<p>ผลลัพธ์ = ๑ พัฒนาการ = ๑ บรรลุเป้าหมาย = ๑</p>	<p>ผลลัพธ์ = ๒ พัฒนาการ = ๑ บรรลุเป้าหมาย = ๑</p>
๒.๑๐	<p>ร้อยละของบัณฑิตระดับปริญญาตรีที่ได้รับเงินเดือนเริ่มต้น เป็นไปตามเกณฑ์ (สกอ ๒.๑๐ และ สมศ ๑.๓) ข้อค้นพบ</p> <p>ร้อยละของผู้สำเร็จการศึกษาที่ได้รับเงินเดือนเริ่มต้นเป็นไปตาม เกณฑ์ = ๑๐๐</p> <p>จุดเด่น</p> <p>ผู้สำเร็จการศึกษาทุกคนได้รับเงินเดือนเริ่มต้นสูงกว่าเกณฑ์ที่ กำหนด ถือเป็นตัวบ่งชี้ที่บอกคุณภาพของการผลิตบัณฑิต</p>	<p>ผลลัพธ์ = ๓ พัฒนาการ = ๑ บรรลุเป้าหมาย = ๑</p>	<p>ผลลัพธ์ = ๓ พัฒนาการ = ๑ บรรลุเป้าหมาย = ๑</p>

ตัวบ่งชี้ ของ สบช.ที่	ร่องรอย / หลักฐาน / รายละเอียด / ลักษณะที่พบ และนำมาใช้ประกอบการพิจารณาตัดสินผลการประเมิน สำหรับแต่ละตัวบ่งชี้	ผลการประเมิน ตนเองของ วิทยาลัย	เกณฑ์ตัดสิน ของ ผู้ประเมิน
๒.๑๑	<p>ระดับความพึงพอใจของนายจ้าง ผู้ประกอบการ และผู้ใช้ บัณฑิต (สกอ ๒.๑๑ และ สมศ ๑.๔) *</p> <p>ข้อค้นพบ</p> <p>ระดับความพึงพอใจของนายจ้าง ผู้ประกอบการ และผู้ใช้ บัณฑิต = ๓.๘๓</p>	<p>ผลลัพธ์ = ๓</p> <p>พัฒนาการ = ๑</p> <p>บรรลุเป้าหมาย = ๑</p>	<p>ผลลัพธ์ = ๓</p> <p>พัฒนาการ = ๑</p> <p>บรรลุเป้าหมาย = ๑</p>
๒.๑๑.๑	<p>ระดับความพึงพอใจของนายจ้าง ผู้ประกอบการหรือผู้ใช้ บัณฑิตในรายข้อคำถาม (สบช)</p> <p>ข้อค้นพบ</p> <p>๑. ค่าเฉลี่ยความพึงพอใจของนายจ้าง ผู้ประกอบการ และผู้ใช้ บัณฑิต = ๓.๘๓</p> <p>๒. ร้อยละ ๘๗.๖๗ ของข้อคำถาม มีค่าเฉลี่ยความพึงพอใจของ นายจ้าง ผู้ประกอบการหรือผู้ใช้บัณฑิตเท่ากับหรือมากกว่า ๓.๕ และร้อยละ ๔๓.๑๕ ของข้อคำถาม มีค่าเฉลี่ยความพึงพอใจ ของนายจ้าง ผู้ประกอบการหรือผู้ใช้บัณฑิตเท่ากับหรือ มากกว่า ๔</p> <p>แนวทางการพัฒนา</p> <p>ควรนำข้อคำถาม ที่มีค่าเฉลี่ยความพึงพอใจของนายจ้าง ผู้ประกอบการหรือผู้ใช้บัณฑิตน้อยกว่า ๓.๕ เช่น ทักษะการใช้ ภาษาต่างประเทศ ความเป็นผู้นำ และความรู้ความสามารถในการ บริหารจัดการ มาสอดแทรกในการจัดการเรียนการสอนในรายวิชา ต่าง ๆ เพื่อพัฒนาสมรรถนะและคุณลักษณะบัณฑิตที่ตอบสนองต่อ ความต้องการของนายจ้าง ผู้ประกอบการหรือผู้ใช้บัณฑิต</p>	<p>ผลลัพธ์ = ๓</p> <p>พัฒนาการ = ๑</p> <p>บรรลุเป้าหมาย = ๑</p>	<p>ผลลัพธ์ = ๐</p> <p>พัฒนาการ = ๐</p> <p>บรรลุเป้าหมาย = ๐</p>

ตัวบ่งชี้ ของ สบช.ที่	ร่องรอย / หลักฐาน / รายละเอียด / ลักษณะที่พบ และนำมาใช้ประกอบการพิจารณาตัดสินผลการประเมิน สำหรับแต่ละตัวบ่งชี้	ผลการประเมิน ตนเองของ วิทยาลัย	เกณฑ์ตัดสิน ของ ผู้ประเมิน
๒.๑๒	<p>ร่องรอยของนักศึกษาปัจจุบันและศิษย์เก่าที่สำเร็จการศึกษาในรอบ ๕ ปีที่ผ่านมาที่ได้รับการประกาศเกียรติคุณยกย่องในด้านวิชาการ วิชาชีพ คุณธรรม จริยธรรม กีฬา สุขภาพ ศิลปะและวัฒนธรรม และด้านสิ่งแวดล้อมในระดับชาติหรือนานาชาติ (สกอ ๒.๑๒)</p> <p>ข้อค้นพบ</p> <p>ร่องรอยของนักศึกษาปัจจุบันและศิษย์เก่าที่สำเร็จการศึกษาในรอบ ๕ ปีที่ผ่านมาที่ได้รับการประกาศเกียรติคุณยกย่องในด้าน วิชาการ วิชาชีพ คุณธรรม จริยธรรม กีฬา สุขภาพ ศิลปะและ วัฒนธรรม และด้านสิ่งแวดล้อมในระดับชาติ = ๑.๔๙</p> <p>นักศึกษาปัจจุบันและศิษย์เก่าที่สำเร็จการศึกษาในรอบ ๕ ปีที่ ผ่านมาที่ได้รับรางวัล ๔๒ คน</p> <p>นักศึกษาปัจจุบันและศิษย์เก่าที่สำเร็จการศึกษาในรอบ ๕ ปีที่ ผ่าน จำนวน ๒,๘๒๐ คน</p> <p>จุดเด่น</p> <p>วิทยาลัยใช้วงจร PDCA ในการดำเนินงาน ทำให้นักศึกษา ปัจจุบันและศิษย์เก่าสร้างผลงานดีเด่นต่อเนื่อง</p>	<p>ผลลัพธ์</p> <p>= ๓</p> <p>พัฒนาการ</p> <p>= ๑</p> <p>บรรลุเป้าหมาย</p> <p>= ๑</p>	<p>ผลลัพธ์</p> <p>= ๓</p> <p>พัฒนาการ</p> <p>= ๑</p> <p>บรรลุเป้าหมาย</p> <p>= ๑</p>
๒.๑๒.๑	<p>จำนวนนักศึกษา หรือศิษย์เก่า ที่ได้รับการประกาศเกียรติคุณ ยกย่องในด้านวิชาการ วิชาชีพ คุณธรรม จริยธรรม หรือรางวัล ทางวิชาการหรือด้านอื่นที่เกี่ยวข้องกับคุณภาพบัณฑิตใน ระดับชาติ หรือระดับนานาชาติในรอบ ๓ ปีที่ผ่านมา (สมศ ๑.๕)</p> <p>ข้อค้นพบ</p> <p>- จำนวนนักศึกษา หรือศิษย์เก่า ที่ได้รับการประกาศเกียรติคุณยก ย่องในด้านวิชาการ วิชาชีพ คุณธรรม จริยธรรม หรือรางวัลทาง วิชาการหรือด้านอื่นที่เกี่ยวข้องกับคุณภาพบัณฑิตในระดับชาติ ใน รอบ ๓ ปีที่ผ่านมา = ๕๘ คน</p> <p>- ปีการศึกษา ๒๕๔๙ จำนวน ๔ คน</p> <p>- ปีการศึกษา ๒๕๕๐ จำนวน ๑๒ คน</p> <p>- ปีการศึกษา ๒๕๕๑ จำนวน ๔๒ คน</p> <p>จุดเด่น</p> <p>มีนักศึกษา หรือศิษย์เก่า ได้รับการประกาศเกียรติคุณยกย่องใน ระดับชาติ จำนวนมาก</p>	<p>ผลลัพธ์</p> <p>= ๓</p> <p>พัฒนาการ</p> <p>= ๑</p> <p>บรรลุเป้าหมาย</p> <p>= ๑</p>	<p>ผลลัพธ์</p> <p>= ๓</p> <p>พัฒนาการ</p> <p>= ๑</p> <p>บรรลุเป้าหมาย</p> <p>= ๑</p>

ตัวบ่งชี้ ของ สบช.ที่	ร่องรอย / หลักฐาน / รายละเอียด / ลักษณะที่พบ และนำมาใช้ประกอบการพิจารณาตัดสินผลการประเมิน สำหรับแต่ละตัวบ่งชี้	ผลการประเมิน ตนเองของ วิทยาลัย	เกณฑ์ตัดสิน ของ ผู้ประเมิน
๒.๑๒.๒	<p>จำนวนวิทยานิพนธ์และงานวิชาการของนักศึกษาที่ได้รับรางวัล ในระดับชาติหรือระดับนานาชาติ ภายในรอบ ๓ ปีที่ผ่านมา (สมศ ๑.๖)</p> <p>ข้อค้นพบ</p> <p>จำนวนงานวิชาการของนักศึกษาที่ได้รับรางวัลในระดับชาติ ภายในรอบ ๓ ปีที่ผ่านมา = ๑๖ เรื่อง</p> <p>ปีการศึกษา ๒๕๔๙ จำนวน ๐ เรื่อง</p> <p>ปีการศึกษา ๒๕๕๐ จำนวน ๒ เรื่อง</p> <p>ปีการศึกษา ๒๕๕๑ จำนวน ๑๔ เรื่อง</p> <p>จุดเด่น</p> <p>นักศึกษามีคุณภาพสร้างผลงานวิชาการที่ได้รับรางวัลจำนวนมาก เนื่องจากนักศึกษารักสถาบัน มีความรับผิดชอบต่อตนเองและสถาบัน ประกอบกับมีการจัดกิจกรรมการเรียนการสอนที่ให้โอกาสนักศึกษา ได้พัฒนาทักษะทางวิชาชีพเฉพาะหลักสูตร เน้นการทำงานเป็นทีม โดยอาจารย์มีบทบาท เป็น Facilitator</p>	<p>ผลลัพธ์</p> <p>= ๓</p> <p>พัฒนาการ</p> <p>= ๑</p> <p>บรรลุเป้าหมาย</p> <p>= ๑</p>	<p>ผลลัพธ์</p> <p>= ๓</p> <p>พัฒนาการ</p> <p>= ๑</p> <p>บรรลุเป้าหมาย</p> <p>= ๑</p>

ตัวบ่งชี้ ของ สบช.ที่	ร่องรอย / หลักฐาน / รายละเอียด / ลักษณะที่พบ และนำมาใช้ประกอบการพิจารณาตัดสินผลการประเมิน สำหรับแต่ละตัวบ่งชี้	ผลการประเมิน ตนเองของ วิทยาลัย	เกณฑ์ตัดสิน ของ ผู้ประเมิน
๓.๑	<p>มีการจัดบริการแก่นักศึกษาและศิษย์เก่า (สกอ ๓.๑)</p> <p>ข้อค้นพบ</p> <p>วิทยาลัยดำเนินการได้ ๗ ข้อ ดังนี้</p> <ol style="list-style-type: none"> ๑. มีการสำรวจความจำเป็นของนักศึกษาชั้นปีที่ ๑ โดยดำเนินการเดือน กรกฎาคม ๒. มีการบริการด้านสิ่งอำนวยความสะดวกเอื้อต่อการพัฒนาการเรียนรู้ของนักศึกษา ได้แก่ ห้องสมุด ระบบ internet เพื่อใช้สืบค้นข้อมูล เป็นต้น ๓. มีการจัดบริการด้านกายภาพที่ส่งเสริมคุณภาพชีวิตของนักศึกษา ได้แก่ อุปกรณ์ออกกำลังกาย โรงอาหาร หอพัก ๔. มีการจัดบริการให้คำปรึกษาแก่นักศึกษาโดยมีการจัดอาจารย์ที่ปรึกษาประจำนักศึกษาเป็นรายบุคคล ๕. มีการบริการข้อมูลข่าวสารที่เป็นประโยชน์ต่อนักศึกษาและศิษย์เก่า ได้แก่ กระดานข่าว web board การจัดทำจุลสารฟาร์มเทคโนโลยีให้ศิษย์เก่า วารสารใต้ร่มราชพฤกษ์ เป็นต้น ๖. มีการจัดโครงการเพื่อพัฒนาประสบการณ์ทางวิชาชีพแก่นักศึกษาและศิษย์เก่า เช่น โครงการพัฒนาสมรรถนะด้านการรักษา โครงการใส่ใจสุขภาพด้วยการแพทย์แผนไทย โครงการเผยแพร่ความรู้เรื่องยาเสพติดให้โทษ ๗. มีการประเมินคุณภาพของการให้บริการทั้ง ๕ เรื่องข้างต้นเป็นประจำทุกปี <p>แนวทางการพัฒนา</p> <ol style="list-style-type: none"> ๑. ควรมีการนำผลการประเมินคุณภาพของการให้บริการมาพัฒนาการจัดบริการแก่นักศึกษา และศิษย์เก่า ๒. ควรนำผลการประเมินความพึงพอใจมากำหนดแนวทางในการพัฒนาสถาบันเพิ่มขึ้น โดยเฉพาะการประเมินด้านบริการกายภาพที่ส่งเสริมคุณภาพชีวิตของนักศึกษา 	<p>ผลลัพธ์</p> <p>= ๒</p> <p>พัฒนาการ</p> <p>= ๑</p> <p>บรรลุเป้าหมาย</p> <p>= ๑</p>	<p>ผลลัพธ์</p> <p>= ๒</p> <p>พัฒนาการ</p> <p>= ๑</p> <p>บรรลุเป้าหมาย</p> <p>= ๑</p>

ตัวบ่งชี้ ของ สพช.ที่	ร่องรอย / หลักฐาน / รายละเอียด / ลักษณะที่พบ และนำมาใช้ประกอบการพิจารณาตัดสินผลการประเมิน สำหรับแต่ละตัวบ่งชี้	ผลการประเมิน ตนเองของ วิทยาลัย	เกณฑ์ตัดสิน ของ ผู้ประเมิน
๓.๒	<p>มีการส่งเสริมกิจกรรมนักศึกษาที่ครบถ้วนและสอดคล้องกับ คุณลักษณะของบัณฑิตที่พึงประสงค์ (สกอ ๓.๒)</p> <p>ข้อค้นพบ วิทยาลัยฯดำเนินการได้ ๔ ข้อ ดังนี้</p> <p>๑ มีการจัดทำแนวทางส่งเสริมการจัดกิจกรรมที่สอดคล้องกับ วิสัยทัศน์ของสถาบันและคุณลักษณะบัณฑิตที่พึงประสงค์ตาม กรอบมาตรฐานคุณวุฒิระดับอุดมศึกษา</p> <p>๒ มีการส่งเสริมให้สถาบันและองค์กรนักศึกษาจัดกิจกรรมนักศึกษา ทุกประเภท ได้แก่กิจกรรมวิชาการ กิจกรรมกีฬาและการส่งเสริม สุขภาพ กิจกรรมบำเพ็ญประโยชน์และรักษาสีงแวดล้อม กิจกรรมนันทนาการ และกิจกรรมส่งเสริมศิลปวัฒนธรรม</p> <p>๓ มีกระบวนการติดตามและประเมินผลโครงการหรือกิจกรรม ทั้งที่ จัดโดยสถาบันและองค์กรนักศึกษาทุกสิ้นปีการศึกษา โดยมีการ ระบุแนวทางการดำเนินงานในรายงานการประชุมคณะกรรมการ บริหารสถาบัน</p> <p>๔ มีการนำผลการประเมินไปปรับปรุงการจัดกิจกรรมเพื่อพัฒนา นักศึกษาอย่างต่อเนื่อง</p> <p>แนวทางการพัฒนา</p> <p>๑. ควรนำกรอบมาตรฐานคุณวุฒิระดับอุดมศึกษามาผนวกใช้ในการ กำหนดกิจกรรมนักศึกษาให้ชัดเจนยิ่งขึ้น</p>	<p>ผลลัพธ์</p> <p>= ๓</p> <p>พัฒนาการ</p> <p>= ๑</p> <p>บรรลุเป้าหมาย</p> <p>= ๑</p>	<p>ผลลัพธ์</p> <p>= ๓</p> <p>พัฒนาการ</p> <p>= ๑</p> <p>บรรลุเป้าหมาย</p> <p>= ๑</p>
๓.๒.๑	<p>ร้อยละของนักศึกษาที่เข้าร่วมกิจกรรมหรือโครงการพัฒนา นักศึกษาต่อจำนวนนักศึกษา (สมศ ๖.๘)</p> <p>ข้อค้นพบ</p> <p>ร้อยละของนักศึกษาที่เข้าร่วมกิจกรรมหรือโครงการ พัฒนานักศึกษาต่อจำนวนต่อจำนวนนักศึกษา เท่ากับ ๑๐๐</p> <p>ข้อสังเกต</p> <p>มีโครงการกิจกรรมพัฒนานักศึกษารวมทั้งสิ้น ๔๗ โครงการ</p> <p>แนวทางการพัฒนา</p> <p>๑. ควรจัดทำโครงการให้เป็นร่มใหญ่แล้วมีกิจกรรมย่อยๆผนวกเข้าไป</p>	<p>ผลลัพธ์</p> <p>= ๓</p> <p>พัฒนาการ</p> <p>= ๑</p> <p>บรรลุเป้าหมาย</p> <p>= ๑</p>	<p>ผลลัพธ์</p> <p>= ๓</p> <p>พัฒนาการ</p> <p>= ๑</p> <p>บรรลุเป้าหมาย</p> <p>= ๑</p>

ตัวบ่งชี้ ของ สพช.ที่	ร่องรอย / หลักฐาน / รายละเอียด / ลักษณะที่พบ และนำมาใช้ประกอบการพิจารณาตัดสินผลการประเมิน สำหรับแต่ละตัวบ่งชี้	ผลการประเมิน ตนเองของ วิทยาลัย	เกณฑ์ตัดสิน ของ ผู้ประเมิน
๔.๑	<p>มีการพัฒนาระบบและกลไกในการสนับสนุนการผลิตงานวิจัย และงานสร้างสรรค์ (สกอ ๔.๑)</p> <p>ข้อค้นพบ วิทยาลัย ฯ ดำเนินการได้ ๖ ข้อดังนี้</p> <p>๑. มีระบบงานวิจัย : มีคณะกรรมการส่งเสริมและกลั่นกรองงานวิจัย : มีระเบียบวิทยาลัยว่าด้วยกองทุนพัฒนาวิชาการ ให้ทุนด้านการวิจัย ผลิตตำรา ฯ และนวัตกรรม ให้ทุนทั้งอาจารย์ และนักศึกษา</p> <p>๒. ระบบฐานข้อมูล : มีระบบฐานข้อมูลผลงานวิจัยของวิทยาลัย ฯ : มีบันทึกตกลงความร่วมมือกับสถาบันพระบรม ราชชนก (วิทยาลัยการสาธารณสุขสิรินธร จังหวัดยะลา)ด้านการ วิจัย : มีขั้นตอนการดำเนินงานวิจัย</p> <p>๓. การจัดสรรทุนวิจัย : วิทยาลัยมีการจัดสรรทุนไว้ในแผนปฏิบัติการ และมีฐานข้อมูลเป็นแหล่งค้นคว้า</p> <p>๔. มีระบบและกลไกพัฒนาบุคลากรด้านการวิจัย มีโครงการด้าน งานวิจัยและงานสร้างสรรค์ พัฒนาอาจารย์ด้านงานวิจัย</p> <p>๕. มีระบบสร้างขวัญและกำลังใจ แก่ผู้วิจัย โดยระบุไว้ในระเบียบ วิทยาลัยว่าด้วยกองทุนพัฒนาวิชาการ</p> <p>๖. มีระบบและกลไกส่งเสริมความร่วมมือกับองค์กรภายนอก บันทึก ตกลงความร่วมมือระหว่างสถาบันพระบรมราชชนกกับ มหาวิทยาลัยราชภัฏยะลา ด้านการวิจัยและด้านต่าง ๆ</p> <p>จุดเด่น มีระบบและกลไกในการสนับสนุนงานวิจัยที่ชัดเจน</p> <p>แนวทางการพัฒนา ควรปรับปรุงฐานข้อมูล เพิ่มข้อมูลการวิจัยของวิทยาลัยลงใน ฐานข้อมูลด้วย มีของอาจารย์อยู่ ๑ เรื่องเป็นผลงานวิจัย ปี พ.ศ. ๒๕๕๐ และข้อมูลอื่น ๆ ที่สนับสนุนการวิจัยของนักวิจัย</p>	<p>ผลลัพธ์ = ๓ พัฒนาการ = ๑ บรรลุเป้าหมาย = ๑</p>	<p>ผลลัพธ์ = ๓ พัฒนาการ = ๑ บรรลุเป้าหมาย = ๑</p>

ตัวบ่งชี้ ของ สบช.ที่	ร่องรอย / หลักฐาน / รายละเอียด / ลักษณะที่พบ และนำมาใช้ประกอบการพิจารณาตัดสินผลการประเมิน สำหรับแต่ละตัวบ่งชี้	ผลการประเมิน ตนเองของ วิทยาลัย	เกณฑ์ตัดสิน ของ ผู้ประเมิน
๔.๒	<p>มีระบบบริหารจัดการความรู้จากงานวิจัยและงานสร้างสรรค์ (สกอ ๔.๒)</p> <p>ข้อค้นพบ วิทยาลัย ๙ ดำเนินการได้ ๔ ข้อดังนี้</p> <p>ข้อ ๑ มีระบบและกลไกสนับสนุนการเผยแพร่ผลงานวิจัย : มีคณะกรรมการส่งเสริมและกลั่นกรองงานวิจัย มีหน้าที่หนึ่ง การสนับสนุนให้เผยแพร่ผลงานวิจัย</p> <p>ข้อ ๒ มีระบบรวบรวมข้อมูลคัดสรร มีระบบรวบรวม คัดสรร วิเคราะห์ และสังเคราะห์ความรู้จากงานวิจัยและงานสร้างสรรค์ที่เชื่อถือ ได้และรวดเร็วทันต่อการใช้ประโยชน์ โดยนำผลงานวิจัยมาใช้ บริการวิชาการ ในสัปดาห์.....และไปใช้ในการเรียนการสอน</p> <p>ข้อ ๓ มีเครือข่ายเผยแพร่ผลงานวิจัย : เครือข่ายวิชาการสาธารณสุข ระดับชาติ</p> <p>ข้อ ๕ มีกลไกสนับสนุนการจดสิทธิบัตร และได้ดำเนินการจดสิทธิบัตร ๑ เรื่อง คือฝ่าฟันแผลฉุกเฉินของนายธนกร สิริกุล</p> <p>แนวทางการพัฒนา ควรสร้างเครือข่ายเพื่อเผยแพร่งานวิจัยเช่น ลงนามความร่วมมือ กับ วช. หรือเครือข่ายอื่น ๆ ระดับชาติและนานาชาติ นอกจากนี้ เครือข่ายทางด้านสาธารณสุข ที่มีอยู่ เพื่อเปิดโอกาส ให้นักวิจัย ได้ เผยแพร่ผลงานกว้างขวางยิ่งขึ้น และสนับสนุนตีพิมพ์ในวารสารที่ได้ มาตรฐานทั้งในและต่างประเทศ เครือข่ายของด้านสาธารณสุข ควร สนับสนุนให้มีการร่วมมือกับหน่วยงานภายนอก ที่จะนำงานวิจัยไปใช้ (การนำงานวิจัยไปใช้ประโยชน์ อาจจะพัฒนาโจทย์วิจัยร่วมกับผู้ใช้ หรือวิเคราะห์เป้าหมายผู้ใช้ประโยชน์งานวิจัยก่อน)</p>	<p>ผลลัพธ์</p> <p>= ๓</p> <p>พัฒนาการ</p> <p>= ๑</p> <p>บรรลุเป้าหมาย</p> <p>= ๑</p>	<p>ผลลัพธ์</p> <p>= ๓</p> <p>พัฒนาการ</p> <p>= ๑</p> <p>บรรลุเป้าหมาย</p> <p>= ๑</p>

ตัวบ่งชี้ ของ สพช.ที่	ร่องรอย / หลักฐาน / รายละเอียด / ลักษณะที่พบ และนำมาใช้ประกอบการพิจารณาตัดสินผลการประเมิน สำหรับแต่ละตัวบ่งชี้	ผลการประเมิน ตนเองของ วิทยาลัย	เกณฑ์ตัดสิน ของ ผู้ประเมิน
๔.๓	<p>เงินสนับสนุนงานวิจัยและงานสร้างสรรค์จากภายในและ ภายนอกสถาบันต่อจำนวนอาจารย์ประจำ(สกอ ๔.๓) *</p> <p>ข้อค้นพบ</p> <p>เงินสนับสนุนงานวิจัยและงานสร้างสรรค์จากภายในและภายนอก สถาบันต่อจำนวนอาจารย์ประจำ เท่ากับ ๒๙,๑๘๗ บาท</p> <p>เงินวิจัยภายใน = ๑๙ เรื่อง เป็นเงิน ๓๓๖,๘๙๐ บาท</p> <p>เงินวิจัยภายนอก = ๗ เรื่อง เป็นเงิน ๘๕๙,๘๐๐ บาท</p> <p>รวมเงินวิจัยภายใน ภายนอก เป็นเงิน ๑,๑๙๖,๖๙๐ บาท</p> <p>แนวทางการพัฒนา</p> <p>๑. ควรมีประกาศของวิทยาลัย ฯ ของผู้ได้รับทุนวิจัย</p> <p>๒. สัญญาการรับทุนวิจัย ควรทำสัญญาให้รัดกุม ถ้าหากไม่ส่ง งานวิจัยสามารถเรียกเก็บเงินคืนตามกฎหมายได้</p>	<p>ผลลัพธ์</p> <p>= ๓</p> <p>พัฒนาการ</p> <p>= ๑</p> <p>บรรลุเป้าหมาย</p> <p>= ๑</p>	<p>ผลลัพธ์</p> <p>= ๓</p> <p>พัฒนาการ</p> <p>= ๑</p> <p>บรรลุเป้าหมาย</p> <p>= ๑</p>
๔.๓.๑	<p>เงินสนับสนุนงานวิจัยและงานสร้างสรรค์ของสถาบันต่อจำนวน อาจารย์ประจำ (สมศ ๒.๒) *</p> <p>ข้อค้นพบ</p> <p>- เงินวิจัยภายใน = ๑๙ เรื่อง เป็นเงิน ๓๓๖,๘๙๐ บาท</p> <p>- เงินสนับสนุนงานวิจัยเฉลี่ยคนละ ๘,๒๑๖.๘๓ บาท</p> <p>แนวทางการพัฒนา</p> <p>ควรสนับสนุนทุนวิจัยให้มากขึ้น และจัดทำโครงการพัฒนานักวิจัย เช่น การอบรมปฏิบัติการ ระบบพี่เลี้ยง ร่วมทีมวิจัย ระบบที่ปรึกษา เพื่อเพิ่มนักวิจัยรุ่นใหม่ ขอสนับสนุน ภายในให้มากขึ้น</p>	<p>ผลลัพธ์</p> <p>= ๑</p> <p>พัฒนาการ</p> <p>= ๑</p> <p>บรรลุเป้าหมาย</p> <p>= ๐</p>	<p>ผลลัพธ์</p> <p>= ๑</p> <p>พัฒนาการ</p> <p>= ๐</p> <p>บรรลุเป้าหมาย</p> <p>= ๐</p>

ตัวบ่งชี้ ของ สพช.ที่	ร่องรอย / หลักฐาน / รายละเอียด / ลักษณะที่พบ และนำมาใช้ประกอบการพิจารณาตัดสินผลการประเมิน สำหรับแต่ละตัวบ่งชี้	ผลการประเมิน ตนเองของ วิทยาลัย	เกณฑ์ตัดสิน ของ ผู้ประเมิน
๔.๓.๒	<p>เงินสนับสนุนงานวิจัยและงานสร้างสรรค์จากภายนอกสถาบัน ต่อจำนวนอาจารย์ประจำ (สมศ ๒.๓) *</p> <p>ข้อค้นพบ</p> <p>เงินวิจัยภายนอก = ๗ เรื่อง เป็นเงิน ๘๕๙,๘๐๐ บาท เงินสนับสนุนงานวิจัยและงานสร้างสรรค์จากภายนอกเฉลี่ย คนละ ๒๐,๙๗๐.๗๓ บาท</p> <p>จุดเด่น</p> <p>นักวิจัยของวิทยาลัย ได้รับการยอมรับจากสังคมภายนอก ให้ทุน ในการทำวิจัย เฉลี่ยต่อคนสูงมากกว่าเกณฑ์</p>	<p>ผลลัพธ์</p> <p>= ๓</p> <p>พัฒนาการ</p> <p>= ๑</p> <p>บรรลุเป้าหมาย</p> <p>= ๑</p>	<p>ผลลัพธ์</p> <p>= ๓</p> <p>พัฒนาการ</p> <p>= ๑</p> <p>บรรลุเป้าหมาย</p> <p>= ๑</p>
๔.๓.๓	<p>ร้อยละของอาจารย์ประจำที่ได้รับทุนทำวิจัยหรืองานสร้างสรรค์ จากภายในสถาบันต่อจำนวนอาจารย์ประจำ (สมศ ๒.๔) *</p> <p>ข้อค้นพบ</p> <p>ร้อยละของอาจารย์ประจำที่ได้รับทุนทำวิจัยหรืองานสร้างสรรค์ จากภายในวิทยาลัยต่อจำนวนอาจารย์ประจำ เท่ากับ ๓๖.๕๘ อาจารย์ประจำที่ได้รับทุนทำวิจัยหรืองานสร้างสรรค์จากภายใน วิทยาลัย ๑๕ คน อาจารย์ประจำ ๔๑ คน</p> <p>แนวทางการพัฒนา</p> <p>ควรพัฒนานักวิจัยรุ่นใหม่ให้ได้รับทุนวิจัยภายในมากขึ้น</p>	<p>ผลลัพธ์</p> <p>= ๒</p> <p>พัฒนาการ</p> <p>= ๐</p> <p>บรรลุเป้าหมาย</p> <p>= ๑</p>	<p>ผลลัพธ์</p> <p>= ๒</p> <p>พัฒนาการ</p> <p>= ๐</p> <p>บรรลุเป้าหมาย</p> <p>= ๑</p>

ตัวบ่งชี้ ของ สบช.ที่	ร่องรอย / หลักฐาน / รายละเอียด / ลักษณะที่พบ และนำมาใช้ประกอบการพิจารณาตัดสินผลการประเมิน สำหรับแต่ละตัวบ่งชี้	ผลการประเมิน ตนเองของ วิทยาลัย	เกณฑ์ตัดสิน ของ ผู้ประเมิน
๔.๓.๔	<p>ร่องรอยของอาจารย์ประจำที่ได้รับทุนทำวิจัยหรืองานสร้างสรรค์ จากภายนอกสถาบันต่อจำนวนอาจารย์ประจำ (สมศ ๒.๕) *</p> <p>ข้อค้นพบ</p> <p>ร่องรอยของอาจารย์ประจำที่ได้รับทุนทำวิจัยหรืองานสร้างสรรค์ จากภายนอกวิทยาลัยต่อจำนวนอาจารย์ประจำ เท่ากับ ๒๑.๙๕</p> <p>ร่องรอยของอาจารย์ประจำที่ได้รับทุนทำวิจัยภายนอกวิทยาลัย ๙ คน</p> <p>จุดเด่น</p> <p>นักวิจัยของวิทยาลัย ได้รับการยอมรับด้านการวิจัย จากสังคม ภายนอก</p> <p>แนวทางการพัฒนา</p>	<p>ผลลัพธ์</p> <p>= ๓</p> <p>พัฒนาการ</p> <p>= ๑</p> <p>บรรลุเป้าหมาย</p> <p>= ๑</p>	<p>ผลลัพธ์</p> <p>= ๓</p> <p>พัฒนาการ</p> <p>= ๑</p> <p>บรรลุเป้าหมาย</p> <p>= ๑</p>
๔.๓.๕	<p>ร่องรอยของอาจารย์ที่จัดทำเอกสารคำสอนและตำรา เพื่อใช้ใน การจัดการเรียนการสอนต่อจำนวนอาจารย์ประจำ (สบช)</p> <p>ข้อค้นพบ</p> <p>๑. ร่องรอยของอาจารย์ที่จัดทำเอกสารคำสอนและตำรา เพื่อใช้ในการ จัดการเรียนการสอนต่อจำนวนอาจารย์ประจำ เท่ากับ ๒.๔๔</p> <p>๒. อาจารย์ที่จัดทำเอกสารคำสอน มีเงินสนับสนุน ๕,๐๐๐ บาทต่อ เล่ม</p> <p>๓. ได้รับการประเมินแล้ว ๑ คน</p> <p>แนวทางการพัฒนา</p> <p>ควรมีการประเมินคุณภาพเอกสารคำสอน โดย คณะกรรมการ วิชาการของวิทยาลัย ในปีการศึกษา ๒๕๕๑ มีเอกสารคำสอนและ ตำราจำนวน ๑๗ เล่ม ที่ไม่มีการประเมินคุณภาพ)</p>	<p>ผลลัพธ์</p> <p>= ๓</p> <p>พัฒนาการ</p> <p>= ๑</p> <p>บรรลุเป้าหมาย</p> <p>= ๑</p>	<p>ผลลัพธ์</p> <p>= ๑</p> <p>พัฒนาการ</p> <p>= ๐</p> <p>บรรลุเป้าหมาย</p> <p>= ๐</p>

ตัวบ่งชี้ ของ สบช.ที่	ร่องรอย / หลักฐาน / รายละเอียด / ลักษณะที่พบ และนำมาใช้ประกอบการพิจารณาตัดสินผลการประเมิน สำหรับแต่ละตัวบ่งชี้	ผลการประเมิน ตนเองของ วิทยาลัย	เกณฑ์ตัดสิน ของ ผู้ประเมิน
๔.๔	<p>ร่องรอยของงานวิจัยและงานสร้างสรรค์ที่ตีพิมพ์เผยแพร่ได้รับจด ทะเบียนทรัพย์สินทางปัญญาหรืออนุสิทธิบัตร หรือนำไปใช้ ประโยชน์ทั้งในระดับชาติและในระดับนานาชาติต่อจำนวน อาจารย์ประจำ (สกอ ๔.๔) *</p> <p>ข้อค้นพบ</p> <p>ร่องรอยของงานวิจัยที่เผยแพร่ในระดับชาติและในระดับนานาชาติ ต่อจำนวนอาจารย์ประจำ เท่ากับ ๑๙.๕๑</p> <p>งานวิจัยที่เผยแพร่ในระดับชาติและในระดับนานาชาติ ๘ เรื่อง อาจารย์ประจำ ๔๑ คน</p> <p>แนวทางการพัฒนา</p> <p>๑. พัฒนานักวิจัยด้านการเขียนผลงานวิจัย เพื่อการตีพิมพ์ในวารสาร ที่มีมาตรฐาน และสนับสนุนให้นักวิจัย นำเสนอผลงานวิจัยใน ระดับชาติ</p> <p>๒. ลงนามความร่วมมือกับสำนักงานสภาวิจัยแห่งชาติ วช. หรือ เครือข่ายอื่น เพื่อเผยแพร่ผลงานวิจัย</p>	<p>ผลลัพธ์</p> <p>= ๑</p> <p>พัฒนาการ</p> <p>= ๐</p> <p>บรรลุเป้าหมาย</p> <p>= ๑</p>	<p>ผลลัพธ์</p> <p>= ๑</p> <p>พัฒนาการ</p> <p>= ๐</p> <p>บรรลุเป้าหมาย</p> <p>= ๑</p>
๔.๔.๑	<p>ร่องรอยของงานวิจัยและงานสร้างสรรค์ที่ตีพิมพ์ เผยแพร่และ/ หรือ นำไปใช้ประโยชน์ทั้งในระดับชาติและนานาชาติต่อจำนวน อาจารย์ประจำ (สมศ ๒.๑)</p> <p>ข้อค้นพบ</p> <p>ร่องรอยของงานวิจัยที่เผยแพร่ในระดับชาติและในระดับนานาชาติ ต่อจำนวนอาจารย์ประจำ เท่ากับ ๑๙.๕๑</p> <p>งานวิจัยที่เผยแพร่ในระดับชาติและในระดับนานาชาติ ๘ เรื่อง อาจารย์ประจำ ๔๑ คน</p> <p>แนวทางการพัฒนา</p> <p>พัฒนานักวิจัยด้านการเขียนผลงานวิจัย เพื่อการตีพิมพ์ใน วารสารที่มีมาตรฐาน และสนับสนุนให้นักวิจัย นำเสนอผลงานวิจัยใน ระดับชาติ</p> <p>ลงนามความร่วมมือกับ วช. หรือเครือข่ายอื่น เพื่อเผยแพร่ ผลงานวิจัย</p>	<p>ผลลัพธ์</p> <p>= ๑</p> <p>พัฒนาการ</p> <p>= ๐</p> <p>บรรลุเป้าหมาย</p> <p>= ๑</p>	<p>ผลลัพธ์</p> <p>= ๑</p> <p>พัฒนาการ</p> <p>= ๐</p> <p>บรรลุเป้าหมาย</p> <p>= ๑</p>

ตัวบ่งชี้ ของ สบช.ที่	ร่องรอย / หลักฐาน / รายละเอียด / ลักษณะที่พบ และนำมาใช้ประกอบการพิจารณาตัดสินผลการประเส้าหรับแต่ ละตัวบ่งชี้	ผลการประเมิน ตนเองของ วิทยาลัย	เกณฑ์ตัดสิน ของ ผู้ประเมิน
๕.๑	<p>มีระบบและกลไกในการบริการวิชาการแก่สังคมตามเป้าหมายของสถาบัน (สกอ ๕.๑)</p> <p>ข้อค้นพบ วิทยาลัย ฯ ดำเนินการได้ ๖ ข้อดังนี้</p> <ol style="list-style-type: none"> ๑. มีนโยบายและแผนกลยุทธ์ ด้านการบริการวิชาการ ทั้ง ๔ ปี และแผนประจำปีการศึกษา ๒๕๕๑ ๒. มีคำสั่งแต่งตั้งคณะกรรมการบริการวิชาการที่แต่งตั้ง ตั้งแต่ปีการศึกษา ๒๕๔๙ และยังคงใช้ดำเนินการต่อเนื่องมาในปี ๒๕๕๑ มีคำสั่งแต่งตั้งคณะกรรมการในทุกโครงการตามแผนที่กำหนด ๓. มีการกำหนดหลักเกณฑ์การคิดค่าใช้จ่ายและมูลค่าในการให้บริการทางวิชาการแก่สังคมอย่างเป็นระบบที่สอดคล้องกับระเบียบกระทรวงการคลัง และสถาบันพระบรมราชชนก ๔. มีการประเมินผลการปฏิบัติงานตามแผนที่กำหนด ๕. มีการนำผลการประเมินไปปรับปรุงการบริการวิชาการแก่สังคมในปี ๒๕๕๑ ๖. มีการจัดทำแผนการเชื่อมโยงและบูรณาการ การบริการวิชาการแก่สังคมเข้ากับการเรียนการสอนหรือการวิจัยใน ๓ หลักสูตร ได้แก่ หลักสูตรวิทยาศาสตรบัณฑิต (สาธารณสุขชุมชน) หลักสูตรประกาศนียบัตรชั้นสูงสาธารณสุขศาสตร์ (เทคนิคเภสัชกรรม) และหลักสูตรการแพทย์แผนไทย <p>จุดเด่น มีแผนการบริการวิชาการแก่สังคมที่ชัดเจน</p> <p>แนวทางการพัฒนา</p> <ol style="list-style-type: none"> ๑. ควรจัดทำแผนการเชื่อมโยงและบูรณาการการบริการแก่สังคมเข้ากับการเรียนการสอนหรือการวิจัยให้ครบทุกหลักสูตร ๒. ควรมีการรายงานผลการประเมินสัมฤทธิ์ผลทางการเชื่อมโยงการบริการวิชาการแก่สังคมกับการเรียนการสอน การวิจัย และการทำนุบำรุงศิลปวัฒนธรรม 	<p>ผลลัพธ์</p> <p>= ๓</p> <p>พัฒนาการ</p> <p>= ๑</p> <p>บรรลุเป้าหมาย</p> <p>= ๑</p>	<p>ผลลัพธ์</p> <p>= ๒</p> <p>พัฒนาการ</p> <p>= ๐</p> <p>บรรลุเป้าหมาย</p> <p>= ๑</p>

ตัวบ่งชี้ ของ สขช.ที่	ร่องรอย / หลักฐาน / รายละเอียด / ลักษณะที่พบ และนำมาใช้ประกอบการพิจารณาตัดสินผลการประเมิน สำหรับแต่ละตัวบ่งชี้	ผลการประเมิน ตนเองของ วิทยาลัย	เกณฑ์ตัดสิน ของ ผู้ประเมิน
๕.๑.๑	<p>มีการนำความรู้และประสบการณ์จากการบริการวิชาการและวิชาชีพมาใช้ในการพัฒนาการเรียน การสอน และการวิจัย (สมศ ๓.๓)</p> <p>ข้อค้นพบ วิทยาลัย ฯ ดำเนินการได้ ๕ ข้อดังนี้</p> <ol style="list-style-type: none"> ๑. มีแผนปฏิบัติการประจำปีการศึกษา ๒๕๕๑ และมีโครงการบูรณาการความรู้และประเมินการบริการวิชาการที่ชัดเจน ๒. มีการนำความรู้และประสบการณ์จากการบริการและวิชาชีพมาใช้ในการเรียนการสอน ๔ โครงการ ๓. มีการนำความรู้และประสบการณ์จากการบริการและวิชาชีพมาใช้ในการวิจัย ๔ โครงการ ๔. มีการนำความรู้และประสบการณ์จากการให้บริการวิชาการแก่สังคม มาใช้พัฒนาการเรียนการสอนและการวิจัย ๔ โครงการ ๕. มีการบูรณาการการจัดการเรียนการสอนหรือการวิจัยกับการบริการวิชาการหรือวิชาชีพ คือ โครงการใส่ใจสุขภาพด้วยแพทย์แผนไทยที่มีวัตถุประสงค์ในการถ่ายทอดความรู้การดูแลสุขภาพด้วยการแพทย์แผนไทย การวิเคราะห์โรคด้วยทฤษฎี ธาตุเจ้าเรือนและสาริตการทำเครื่องดื่มน้ำมันสมุนไพรเพื่อสุขภาพ การประสมสมุนไพร การบริหารร่างกายด้วยฤๅษีดัดตนแก่ผู้เข้ารับการอบรม <p>จุดเด่น</p> <p>มีการนำความรู้และประสบการณ์จากการบริการวิชาการและวิชาชีพมาใช้ในการพัฒนาการเรียนการสอนและการวิจัยอย่างเป็นรูปธรรมชัดเจน</p> <p>แนวทางการพัฒนา</p> <p>ควรมีแผนในการนำความรู้และประสบการณ์ จากการบริการวิชาการและวิชาชีพ มาใช้พัฒนาการเรียนการสอนและการวิจัยอย่างต่อเนื่องสม่ำเสมอและครอบคลุมทุกหลักสูตร</p>	<p>ผลลัพธ์</p> <p>= ๓</p> <p>พัฒนาการ</p> <p>= ๑</p> <p>บรรลุเป้าหมาย</p> <p>= ๑</p>	<p>ผลลัพธ์</p> <p>= ๓</p> <p>พัฒนาการ</p> <p>= ๑</p> <p>บรรลุเป้าหมาย</p> <p>= ๑</p>

ตัวบ่งชี้ ของ สบช.ที่	ร่องรอย / หลักฐาน / รายละเอียด / ลักษณะที่พบ และนำมาใช้ประกอบการพิจารณาตัดสินผลการประเมิน สำหรับแต่ละตัวบ่งชี้	ผลการประเมิน ตนเองของ วิทยาลัย	เกณฑ์ตัดสิน ของ ผู้ประเมิน
๕.๑.๒	<p>ระดับความสำเร็จในการให้บริการวิชาการและวิชาชีพตามพันธกิจของสถาบัน (สมศ ๓.๗)</p> <p>ข้อค้นพบ วิทยาลัย ฯ ดำเนินการได้ ๕ ข้อดังนี้</p> <ol style="list-style-type: none"> ๑. มีแผนปฏิบัติการประจำปีการศึกษา ๒๕๕๑ และมีโครงการบริการวิชาการที่มีการบูรณาการกับการเรียนการสอน การวิจัย และการทำนุบำรุงศิลปวัฒนธรรม โดยมีตัวชี้วัดความรู้ที่เป็นรูปธรรมชัดเจน ๒. มีการดำเนินการในบริการวิชาการแก่สังคมตามโครงการอย่างครบถ้วนตามพันธกิจของวิทยาลัย ๓. มีการบูรณาการการเรียนการสอน การวิจัย การทำนุบำรุงศิลปวัฒนธรรม ในการให้บริการแก่สังคม จำนวน ๕ โครงการ ๔. มีผลงานวิจัยที่เกิดจากการบูรณาการงานบริการวิชาการ จำนวน ๔ โครงการ ๕. เกิดเครือข่ายความร่วมมือระหว่างสถาบันการศึกษาและองค์กรในชุมชนในการพัฒนาความเข้มแข็งของชุมชน และพัฒนาสังคมแห่งการเรียนรู้ จำนวน ๑ โครงการ คือ โครงการอบรมการพัฒนาศักยภาพการบริหารและการบริการเจ้าพนักงานเภสัชกรรม และการนำเสนอผลงานวิชาการระดับชาติ ๒๕๕๑ เกิดเครือข่ายความร่วมมือระหว่างสถาบันวิจัยระบบสุขภาพภาคใต้ มหาวิทยาลัยสงขลานครินทร์ และสมาคมนักบริหารสาธารณสุข <p>แนวทางการพัฒนา</p> <p>ควรมีการส่งเสริมให้เกิดเครือข่ายความร่วมมือระหว่างสถาบันกับองค์กรในชุมชนอย่างต่อเนื่อง และหลากหลายทั้งภาครัฐ ภาคเอกชน และภาคประชาชน</p>	<p>ผลลัพธ์</p> <p>= ๓</p> <p>พัฒนาการ</p> <p>= ๑</p> <p>บรรลุเป้าหมาย</p> <p>= ๑</p>	<p>ผลลัพธ์</p> <p>= ๓</p> <p>พัฒนาการ</p> <p>= ๑</p> <p>บรรลุเป้าหมาย</p> <p>= ๑</p>

ตัวบ่งชี้ ของ สบช.ที่	ร่องรอย / หลักฐาน / รายละเอียด / ลักษณะที่พบ และนำมาใช้ประกอบการพิจารณาตัดสินผลการประเมิน สำหรับแต่ละตัวบ่งชี้	ผลการประเมิน ตนเองของ วิทยาลัย	เกณฑ์ตัดสิน ของ ผู้ประเมิน
๕.๒	<p>ร่องรอยของอาจารย์ประจำที่มีส่วนร่วมในการให้บริการทางวิชาการแก่สังคม เป็นที่ปรึกษา เป็นกรรมการวิทยานิพนธ์ ภายนอกสถาบัน เป็นกรรมการวิชาการ กรรมการวิชาชีพในระดับชาติหรือระดับนานาชาติต่ออาจารย์ประจำ (สกอ ๕.๒)</p> <p>ข้อค้นพบ</p> <p>อาจารย์ประจำที่มีส่วนร่วมในการให้บริการทางวิชาการแก่สังคม เป็นที่ปรึกษา เป็นกรรมการวิชาการทางการวิชาชีพฯ จำนวน ๒๒ คน จากอาจารย์ประจำ ๔๓ คน คิดเป็นร้อยละ ๕๑.๑๖</p>	<p>ผลลัพธ์</p> <p>= ๓</p> <p>พัฒนาการ</p> <p>= ๑</p> <p>บรรลุเป้าหมาย</p> <p>= ๑</p>	<p>ผลลัพธ์</p> <p>= ๓</p> <p>พัฒนาการ</p> <p>= ๑</p> <p>บรรลุเป้าหมาย</p> <p>= ๑</p>
๕.๒.๑	<p>ร่องรอยของอาจารย์ประจำที่เป็นที่ปรึกษา เป็นกรรมการ วิทยานิพนธ์ภายนอกสถาบัน เป็นกรรมการวิชาการและ กรรมการวิชาชีพในระดับชาติหรือระดับนานาชาติต่ออาจารย์ ประจำ (สมศ ๓.๒)</p> <p>ข้อค้นพบ</p> <p>อาจารย์ประจำที่ได้รับเชิญเป็นที่ปรึกษาเป็นกรรมการ วิทยานิพนธ์ภายนอกสถาบัน เป็นกรรมการวิชาการและวิชาชีพใน ระดับชาติ จำนวน ๑๓ คน จากอาจารย์ประจำ ๔๓ คน คิดเป็น ร้อยละ ๓๐.๒๓</p> <p>แนวทางการพัฒนา</p> <ol style="list-style-type: none"> ๑. ควรส่งเสริมสนับสนุนให้อาจารย์ประจำเป็นที่ปรึกษาเป็น ๒. กรรมการวิทยานิพนธ์นอกสถาบัน เป็นกรรมการวิชาการและ กรรมการวิชาชีพ ในระดับชาติหรือนานาชาติ ๓. ควรมีการประชุมสัมพันธ์เชิงรุกเกี่ยวกับศักยภาพอาจารย์ประจำ ในการเป็นที่ปรึกษา ฯลฯ 	<p>ผลลัพธ์</p> <p>= ๓</p> <p>พัฒนาการ</p> <p>= ๑</p> <p>บรรลุเป้าหมาย</p> <p>= ๑</p>	<p>ผลลัพธ์</p> <p>= ๓</p> <p>พัฒนาการ</p> <p>= ๑</p> <p>บรรลุเป้าหมาย</p> <p>= ๑</p>

ตัวบ่งชี้ ของ สบช.ที่	ร่องรอย / หลักฐาน / รายละเอียด / ลักษณะที่พบ และนำมาใช้ประกอบการพิจารณาตัดสินผลการประเมิน สำหรับแต่ละตัวบ่งชี้	ผลการประเมิน ตนเองของ วิทยาลัย	เกณฑ์ตัดสิน ของ ผู้ประเมิน
๕.๓	<p>ร่องรอยของกิจกรรมหรือโครงการบริการวิชาการและวิชาชีพที่ตอบสนองความต้องการพัฒนาและเสริมสร้างความเข้มแข็งของสังคม ชุมชน ประเทศชาติและนานาชาติต่ออาจารย์ประจำ (สกอ ๕.๓ และ สมศ ๓.๑)</p> <p>ข้อค้นพบ</p> <p>กิจกรรมหรือโครงการบริการวิชาการและวิชาชีพที่ต้องสนองความต้องการพัฒนา และเสริมสร้างความเข้มแข็งของสังคม ชุมชน ประเทศชาติ และนานาชาติ มีจำนวน ๒๑ โครงการ/กิจกรรม จากอาจารย์ประจำ ๔๑ คน คิดเป็นร้อยละ ๕๑.๒๒</p> <p>จุดเด่น</p> <p>มีกิจกรรมหรือโครงการบริการวิชาการและวิชาชีพที่ตอบสนองความต้องการพัฒนาและเสริมสร้างความเข้มแข็งของสังคมได้อย่างยั่งยืน โดยเฉพาะสังคมที่มีวัฒนธรรมหลากหลาย</p> <p>แนวทางการพัฒนา</p> <p>ควรมีการประชาสัมพันธ์การดำเนินงานกิจกรรมและโครงการบริการวิชาการและวิชาชีพในหลายๆ ช่องทางให้มากขึ้น เพื่อเข้าถึงสาธารณชนทั้งภายในและภายนอกอย่างต่อเนื่องและแพร่หลาย</p>	<p>ผลลัพธ์</p> <p>= ๓</p> <p>พัฒนาการ</p> <p>= ๑</p> <p>บรรลุเป้าหมาย</p> <p>= ๑</p>	<p>ผลลัพธ์</p> <p>= ๓</p> <p>พัฒนาการ</p> <p>= ๑</p> <p>บรรลุเป้าหมาย</p> <p>= ๑</p>
๕.๓.๑	<p>ค่าใช้จ่ายและมูลค่าของสถาบันในการบริการวิชาการและวิชาชีพเพื่อสังคมต่ออาจารย์ประจำ (สมศ ๓.๔)</p> <p>ข้อค้นพบ</p> <p>- ค่าใช้จ่ายและมูลค่าของสถาบันในการบริการวิชาการและวิชาชีพเพื่อสังคมต่ออาจารย์ประจำ = ๘๓,๗๕๓.๒๙ บาท</p> <p>- ค่าใช้จ่ายและมูลค่าของสถาบัน = ๓,๔๓๓,๘๘๕ บาท</p> <p>- อาจารย์ประจำ ๔๑ คน</p> <p>แนวทางการพัฒนา</p>	<p>ผลลัพธ์</p> <p>= ๓</p> <p>พัฒนาการ</p> <p>= ๑</p> <p>บรรลุเป้าหมาย</p> <p>= ๑</p>	<p>ผลลัพธ์</p> <p>= ๓</p> <p>พัฒนาการ</p> <p>= ๑</p> <p>บรรลุเป้าหมาย</p> <p>= ๑</p>

ตัวบ่งชี้ ของ สบช.ที่	ร่องรอย / หลักฐาน / รายละเอียด / ลักษณะที่พบ และนำมาใช้ประกอบการพิจารณาตัดสินผลการประเมิน สำหรับแต่ละตัวบ่งชี้	ผลการประเมิน ตนเองของ วิทยาลัย	เกณฑ์ตัดสิน ของ ผู้ประเมิน
๕.๓.๒	<p>รายรับของสถาบันในการให้บริการวิชาการและวิชาชีพในนาม สถาบันต่ออาจารย์ประจำ (สมศ ๓.๖)</p> <p>ข้อค้นพบ</p> <p>รายรับของสถาบันในการให้บริการวิชาการและวิชาชีพในนาม สถาบันต่ออาจารย์ประจำ = ๑๕,๒๗๖ บาท</p> <p>รายรับของสถาบันในการให้บริการวิชาการ (คิดเฉพาะรายรับ จากคลินิกทันตกรรม) = ๖๒๖,๓๑๕ บาท</p> <p>อาจารย์ประจำ ๔๑ คน</p> <p>แนวทางการพัฒนา</p>	<p>ผลลัพธ์</p> <p>= ๓</p> <p>พัฒนาการ</p> <p>= ๑</p> <p>บรรลุเป้าหมาย</p> <p>= ๑</p>	<p>ผลลัพธ์</p> <p>= ๒</p> <p>พัฒนาการ</p> <p>= ๐</p> <p>บรรลุเป้าหมาย</p> <p>= ๑</p>
๕.๔	<p>ร้อยละของระดับความพึงพอใจของผู้รับบริการ (สกอ ๕.๔)</p> <p>ข้อค้นพบ</p> <p>จากผลการประเมินของ ก.พ.ร ได้ ๙๐ % (มากกว่า ๓.๕) (ผู้รับบริการห้องสมุด คอมพิวเตอร์และศูนย์สารสนเทศ)</p> <p>แนวทางการพัฒนา</p> <ol style="list-style-type: none"> ๑. ควรมีการประเมินผลให้ครบทุกแหล่งบริการ ๒. ควรมีการรายงานผลการประเมิน เพื่อนำมาปรับปรุงและ พัฒนาการให้บริการวิทยาลัยต่อไป 	<p>ผลลัพธ์</p> <p>= ๓</p> <p>พัฒนาการ</p> <p>= ๑</p> <p>บรรลุเป้าหมาย</p> <p>= ๑</p>	<p>ผลลัพธ์</p> <p>= ๓</p> <p>พัฒนาการ</p> <p>= ๑</p> <p>บรรลุเป้าหมาย</p> <p>= ๑</p>

ตัวบ่งชี้ ของ สบช.ที่	ร่องรอย / หลักฐาน / รายละเอียด / ลักษณะที่พบ และนำมาใช้ประกอบการพิจารณาตัดสินผลการประเมิน สำหรับแต่ละตัวบ่งชี้	ผลการประเมิน ตนเองของ วิทยาลัย	เกณฑ์ตัดสิน ของ ผู้ประเมิน
๕.๔.๑	<p>ร้อยละของหน่วยงานต้นสังกัด ที่มีความพึงพอใจต่อสมรรถนะของบุคลากรภายหลังการเข้ารับการพัฒนา (แผนกลยุทธ์ สบช ๒.๑)</p> <p>ข้อค้นพบ</p> <p>วิทยาลัยไม่ขอรับการประเมินเนื่องจากปัญหาความไม่สงบใน ๓ จังหวัดชายแดนภาคใต้ จึงไม่สามารถจัดกิจกรรมหรือโครงการเพื่อให้บริการด้านวิชาการแก่บุคลากรสาธารณสุขของหน่วยงานทั้งภาครัฐและเอกชนที่มีระยะเวลาการอบรมตั้งแต่ ๑ เดือนขึ้นไป</p>	<p>ผลลัพธ์</p> <p>= ๐</p> <p>พัฒนาการ</p> <p>= ๐</p> <p>บรรลุเป้าหมาย</p> <p>= ๐</p>	<p>ผลลัพธ์</p> <p>=</p> <p>พัฒนาการ</p> <p>=</p> <p>บรรลุเป้าหมาย</p> <p>=</p>
๕.๕	<p>จำนวนแหล่งให้บริการวิชาการและวิชาชีพที่ได้รับการยอมรับในระดับชาติหรือระดับนานาชาติ (สกอ ๕.๕ และ สมศ ๓.๕)</p> <p>ข้อค้นพบ</p> <p>วิทยาลัยมี ๔ แหล่งบริการวิชาการ ได้แก่</p> <ol style="list-style-type: none"> ๑. ศูนย์บริการทันตกรรม ๒. ศูนย์เทคโนโลยีอิเล็กทรอนิกส์ และคอมพิวเตอร์แห่งชาติ ๓. สถาบันเครือข่ายการพัฒนานักบริหาร ๔. ศูนย์พัฒนาการกีฬาและสุขภาพ <p>โดยมี ใบบรรองการเป็นศูนย์ ประวัติการจัดตั้งศูนย์ คำสั่งแต่งตั้งกรรมการบริหารจัดการแต่ละศูนย์ การดำเนินการและผลการดำเนินการ และทะเบียนผู้เข้ารับบริการ</p>	<p>ผลลัพธ์</p> <p>= ๓</p> <p>พัฒนาการ</p> <p>= ๑</p> <p>บรรลุเป้าหมาย</p> <p>= ๑</p>	<p>ผลลัพธ์</p> <p>= ๓</p> <p>พัฒนาการ</p> <p>= ๑</p> <p>บรรลุเป้าหมาย</p> <p>= ๑</p>

ตัวบ่งชี้ ของ สบช.ที่	ร่องรอย / หลักฐาน / รายละเอียด / ลักษณะที่พบ และนำมาใช้ประกอบการพิจารณาตัดสินผลการประเมิน สำหรับแต่ละตัวบ่งชี้	ผลการประเมิน ตนเองของ วิทยาลัย	เกณฑ์ตัดสิน ของ ผู้ประเมิน
๕.๕.๑	<p>จำนวนหลักสูตรฝึกอบรมพัฒนาบุคลากร/บริการวิชาการ ที่พัฒนา/ สร้างขึ้นใหม่ ให้สอดคล้องกับระบบสุขภาพ (แผนกลยุทธ์ สบช ๖.๓)</p> <p>ข้อค้นพบ</p> <p>จำนวนหลักสูตรฝึกอบรมพัฒนาบุคลากร/บริการวิชาการ ที่พัฒนา/ สร้างขึ้นใหม่ ให้สอดคล้องกับระบบสุขภาพ = ๔ หลักสูตร</p> <ol style="list-style-type: none"> ๑. หลักสูตรพัฒนาผู้บริหารองค์การแนวใหม่ สำหรับผู้ดำรงตำแหน่ง ทางการบริหารของกระทรวงสาธารณสุข ๒. หลักสูตรพัฒนาศักยภาพการบริหารและบริการเจ้าหน้าที่งานเภสัชกรรม ๓. หลักสูตรพัฒนาศักยภาพและนำเสนอผลงานนวัตกรรมด้านการป้องกัน และทันตสุขภาพ ๔. หลักสูตรก้าวสู่ผู้บริหารมืออาชีพ 	<p>ผลลัพธ์</p> <p>= ๒</p> <p>พัฒนาการ</p> <p>= ๐.๖๗</p> <p>บรรลุเป้าหมาย</p> <p>= ๑</p>	<p>ผลลัพธ์</p> <p>= ๒</p> <p>พัฒนาการ</p> <p>= ๐.๖๗</p> <p>บรรลุเป้าหมาย</p> <p>= ๑</p>

ตัวบ่งชี้ ของ สบช.ที่	ร่องรอย / หลักฐาน / รายละเอียด / ลักษณะที่พบ และนำมาใช้ประกอบการพิจารณาตัดสินผลการประเมิน สำหรับแต่ละตัวบ่งชี้	ผลการประเมิน ตนเองของ วิทยาลัย	เกณฑ์ตัดสิน ของ ผู้ประเมิน
๖.๑	<p>มีระบบและกลไกในการทำนุบำรุงศิลปวัฒนธรรม</p> <p>ข้อค้นพบ วิทยาลัยฯดำเนินการได้ ๔ ข้อ ดังนี้</p> <p>๑ มีการกำหนดนโยบายที่ชัดเจน ปฏิบัติได้ โดยมีการกำหนดไว้ในคู่มืองานประกัน</p> <p>๒ มีการกำหนดกิจกรรมหรือโครงการที่เป็นประโยชน์สอดคล้องกับแผนงาน และมีการดำเนินกิจกรรมอย่างต่อเนื่อง โดยมีโครงการและกิจกรรมที่เป็นประโยชน์สอดคล้องกับแผนงานและมีกิจกรรมอย่างต่อเนื่อง</p> <p>๓ มีการบูรณาการงานด้านทำนุบำรุงศิลปวัฒนธรรมกับภารกิจด้านอื่นๆโดยบูรณาการในรายวิชาปัญหาพิเศษทางสาธารณสุข และภารกิจทางด้านกรวิจัย เช่น ภูมิปัญญาหมอพื้นบ้านในการรักษาโรคนี้ : กรณีศึกษาปู่เลข วงวิเชียร และการบริการวิชาชีพ</p> <p>๔ มีการส่งเสริมการดำเนินงานด้านศิลปวัฒนธรรมในระดับชาติ คือ การเข้าร่วมอบรมโครงการพัฒนาความเป็นผู้บริหารและอาจารย์สังกัดสถาบันพระบรมราชชนก รุ่นที่ 5 แบบจิตปัญญาศึกษา</p> <p>แนวทางการพัฒนา</p> <p>๑. ควรมีการบูรณาการงานด้านการทำนุบำรุงศิลปวัฒนธรรมให้ครอบคลุมภารกิจด้านอื่นๆเพิ่มเติมให้ครบถ้วนตามภารกิจ</p> <p>๒. ควรนำผลการประเมินโครงการ/กิจกรรมวิเคราะห์สร้างบทเรียน (lesson learned) เพื่อพัฒนาคุณภาพด้านการทำนุบำรุงศิลปวัฒนธรรม</p>	<p>ผลลัพธ์</p> <p>= ๓</p> <p>พัฒนาการ</p> <p>= ๑</p> <p>บรรลุเป้าหมาย</p> <p>= ๑</p>	<p>ผลลัพธ์</p> <p>= ๓</p> <p>พัฒนาการ</p> <p>= ๑</p> <p>บรรลุเป้าหมาย</p> <p>= ๑</p>

ตัวบ่งชี้ ของ สบช.ที่	ร่องรอย / หลักฐาน / รายละเอียด / ลักษณะที่พบ และนำมาใช้ประกอบการพิจารณาตัดสินผลการประเมิน สำหรับแต่ละตัวบ่งชี้	ผลการประเมิน ตนเองของ วิทยาลัย	เกณฑ์ตัดสิน ของ ผู้ประเมิน
๖.๑.๑	<p>ร่องรอยของโครงการหรือกิจกรรมในการอนุรักษ์ พัฒนาและสร้างเสริมเอกลักษณ์ ศิลปะและวัฒนธรรมต่อจำนวนนักศึกษา (สมศ ๔.๑)</p> <p>ข้อค้นพบ</p> <p>ร่องรอยของโครงการหรือกิจกรรมในการอนุรักษ์ พัฒนาและสร้างเสริมเอกลักษณ์ ศิลปะวัฒนธรรมต่อจำนวนนักศึกษา เท่ากับ ๙.๔๖ โดยวิทยาลัยดำเนินการจำนวน ๕๒ กิจกรรม/โครงการ นักศึกษา ๕๘๘ คน และมีนักศึกษาเต็มเวลาเทียบเท่า เท่ากับ ๕๔๙.๔๐</p>	<p>ผลลัพธ์</p> <p>= ๓</p> <p>พัฒนาการ</p> <p>= ๑</p> <p>บรรลุเป้าหมาย</p> <p>= ๑</p>	<p>ผลลัพธ์</p> <p>=</p> <p>พัฒนาการ</p> <p>=</p> <p>บรรลุเป้าหมาย</p> <p>=</p>
๖.๑.๒	<p>ร่องรอยของค่าใช้จ่ายและมูลค่าที่ใช้ในการอนุรักษ์ พัฒนาและสร้างเสริมเอกลักษณ์ ศิลปะและวัฒนธรรมต้องบดำเนินการ (สมศ ๔.๒)</p> <p>ข้อค้นพบ</p> <p>ร่องรอยของค่าใช้จ่ายและมูลค่าที่ใช้ในการอนุรักษ์ พัฒนาและสร้างเสริมเอกลักษณ์ ศิลปะวัฒนธรรม เท่ากับ ๓.๖๗</p> <p>In-cash ๕๕,๒๐๐ บาท</p> <p>In-kind ๕๓๐,๙๓๕ บาท</p> <p>งบดำเนินการทั้งหมด ๑๕,๙๘๐,๐๔๓.๒๗ บาท</p>	<p>ผลลัพธ์</p> <p>= ๓</p> <p>พัฒนาการ</p> <p>= ๑</p> <p>บรรลุเป้าหมาย</p> <p>= ๑</p>	<p>ผลลัพธ์</p> <p>= ๓</p> <p>พัฒนาการ</p> <p>= ๑</p> <p>บรรลุเป้าหมาย</p> <p>= ๑</p>

ตัวบ่งชี้ ของ สบช.ที่	ร่องรอย / หลักฐาน / รายละเอียด / ลักษณะที่พบ และนำมาใช้ประกอบการพิจารณาตัดสินผลการประเมิน สำหรับแต่ละตัวบ่งชี้	ผลการประเมิน ตนเองของ วิทยาลัย	เกณฑ์ตัดสิน ของ ผู้ประเมิน
๗.๑	<p>สภาสถาบันใช้หลักธรรมาภิบาลในการบริหารจัดการและสามารถผลักดันสถาบันให้แข่งขันได้ในระดับสากล (สกอ ๗.๑)</p> <p>ข้อค้นพบ วิทยาลัย ๙ ดำเนินการได้ ๗ ข้อดังนี้</p> <ol style="list-style-type: none"> ๑. คณะกรรมการบริหารวิทยาลัยมีบทบาทสำคัญในการกำหนดทิศทาง ยุทธศาสตร์ และนโยบายของสถาบัน ๒. คณะกรรมการบริหารวิทยาลัยมีการติดตามผลการดำเนินงานตามภารกิจหลักของสถาบัน ปีละ ๒ ครั้ง ๓. มีการประชุมคณะกรรมการบริหารวิทยาลัยร้อยละ ๑๐๐ ของแผนในการประชุมแต่ละครั้งมีคณะกรรมการเข้าร่วมเฉลี่ย ๙๑.๑๔ โดยมีการส่งเอกสารล่วงหน้าอย่างน้อย ๗ วันก่อนการประชุม ๔. วิทยาลัย มีการประเมินผลงานของผู้บริหาร โดยทำคำรับรองกับผู้ว่าราชการจังหวัด ๕. คณะกรรมการบริหารวิทยาลัยมีการดำเนินงานโดยใช้หลักธรรมาภิบาลทั่วทั้งองค์กร ใช้การบริหารแบบมีส่วนร่วมและกระจายอำนาจโดยมีการแต่งตั้งคณะกรรมการดำเนินภารกิจของวิทยาลัย เน้นการบริหารงานตามหลักนิติธรรม คุณธรรม ความคุ้มค่า โปร่งใส ตรวจสอบได้ ๖. วิทยาลัย บริหารงานโดยใช้หลักธรรมาภิบาล เช่น การปกป้องผลประโยชน์ของผู้มีส่วนได้ส่วนเสียโดยเฉพาะในประเด็นของคุณภาพการศึกษา การส่งเสริมและตรวจติดตามการ ปฏิบัติตามกฎหมาย ภายใต้อัตลักษณ์ จริยธรรม การเปิดโอกาสให้มีส่วนร่วมและมีการตรวจสอบการดำเนินงาน ๗. มีการประเมินผลการดำเนินงานของวิทยาลัย และเปิดเผยต่อสาธารณชนเป็นประจำทุกปี <p>แนวทางการพัฒนา</p> <ol style="list-style-type: none"> ๑. ควรดำเนินการให้มีการประเมินผลงานของผู้บริหารสูงสุด โดยมีการตกลงเกณฑ์การประเมิน วิธีการประเมินให้ชัดเจนไว้ล่วงหน้า 	<p>ผลลัพธ์</p> <p>= ๒</p> <p>พัฒนาการ</p> <p>= ๐</p> <p>บรรลุเป้าหมาย</p> <p>= ๑</p>	<p>ผลลัพธ์</p> <p>= ๓</p> <p>พัฒนาการ</p> <p>= ๑</p> <p>บรรลุเป้าหมาย</p> <p>= ๑</p>

ตัวบ่งชี้ ของ สพช.ที่	ร่องรอย / หลักฐาน / รายละเอียด / ลักษณะที่พบ และนำมาใช้ประกอบการพิจารณาตัดสินผลการประเมิน สำหรับแต่ละตัวบ่งชี้	ผลการประเมิน ตนเองของ วิทยาลัย	เกณฑ์ตัดสิน ของ ผู้ประเมิน
๗.๑.๑	<p>ระดับคุณภาพของสภามหาวิทยาลัยหรือกรรมการบริหาร วิทยาลัย (สมศ. ๕.๑)</p> <p>ข้อค้นพบ วิทยาลัย ๙ ดำเนินการได้ ๕ ข้อดังนี้</p> <p>๔. คณะกรรมการบริหารวิทยาลัยเปิดโอกาสให้มีการตรวจสอบการ ดำเนินงาน</p> <p>๕. คณะกรรมการบริหารวิทยาลัยมีส่วนร่วมในการกำหนดและให้ ความเห็นชอบแผนยุทธศาสตร์และให้ข้อสังเกตที่มีนัยสำคัญ</p> <p>๖. คณะกรรมการบริหารวิทยาลัยมีการติดตามผลการดำเนินงาน ตามภารกิจหลักของสถาบัน ปีละ ๔ ครั้ง</p> <p>๔.-๕. มีการประชุมคณะกรรมการบริหารวิทยาลัย ร้อยละ ๑๐๐ ของ แผน</p> <p>๖. มีการส่งเอกสารให้คณะกรรมการบริหารวิทยาลัยล่วงหน้าอย่าง น้อย ๗ วันก่อนการประชุม</p> <p>ข้อเสนอแนะ</p> <p>ควรมีการบันทึกรายงานการกำหนดและให้ความเห็นชอบแผน ยุทธศาสตร์และให้ข้อสังเกตที่มีนัยสำคัญของคณะกรรมการบริหาร วิทยาลัยเพื่อนำไปสู่การอ้างอิงที่ชัดเจน</p>	<p>ผลลัพธ์</p> <p>= ๓</p> <p>พัฒนาการ</p> <p>= ๑</p> <p>บรรลุเป้าหมาย</p> <p>= ๑</p>	<p>ผลลัพธ์</p> <p>= ๓</p> <p>พัฒนาการ</p> <p>= ๑</p> <p>บรรลุเป้าหมาย</p> <p>= ๑</p>
๗.๒	<p>ภาวะผู้นำของผู้บริหารทุกระดับของสถาบัน (สกอ ๗.๒)</p> <p>ข้อค้นพบ วิทยาลัย ๙ ดำเนินการได้ ๓ ระดับ ดังนี้</p> <p>๑. มีกระบวนการสรรหาผู้บริหารระดับรองที่เป็นระบบ โปร่งใส ตรวจสอบได้</p> <p>๒. ผู้บริหารดำเนินการบริหารด้วยหลักธรรมาภิบาล และใช้ศักยภาพ ภาวะผู้นำที่มีอยู่ โดยคำนึงถึงประโยชน์ของสถาบันและผู้มีส่วนได้ ส่วนเสีย</p> <p>๓. มีกระบวนการประเมินศักยภาพและผลการปฏิบัติงานของผู้บริหาร ที่ชัดเจนและเป็นที่ยอมรับในวิทยาลัย</p> <p>แนวทางการพัฒนา</p> <p>ควรดำเนินการให้มีกระบวนการประเมินศักยภาพและผลการ ปฏิบัติงานของผู้บริหารที่ชัดเจนและเป็นที่ยอมรับของสถาบัน และ แผนและกลไกการพัฒนาศักยภาพของผู้บริหารตามผลการประเมิน และดำเนินการตามแผนอย่างครบถ้วน</p>	<p>ผลลัพธ์</p> <p>= ๒</p> <p>พัฒนาการ</p> <p>= ๑</p> <p>บรรลุเป้าหมาย</p> <p>= ๑</p>	<p>ผลลัพธ์</p> <p>= ๒</p> <p>พัฒนาการ</p> <p>= ๑</p> <p>บรรลุเป้าหมาย</p> <p>= ๑</p>

ตัวบ่งชี้ ของ สบช.ที่	ร่องรอย / หลักฐาน / รายละเอียด / ลักษณะที่พบ และนำมาใช้ประกอบการพิจารณาตัดสินผลการประเมิน สำหรับแต่ละตัวบ่งชี้	ผลการประเมิน ตนเองของ วิทยาลัย	เกณฑ์ตัดสิน ของ ผู้ประเมิน
๗.๓	<p>มีการพัฒนาสถาบันสู่องค์กรเรียนรู้ (สกอ ๗.๓)</p> <p>ข้อค้นพบ มีการพัฒนาสถาบันสู่องค์กรเรียนรู้ วิทยาลัย ฯ ดำเนินการได้ ๕ ระดับ ดังนี้</p> <ol style="list-style-type: none"> ๑. มีการทบทวนและจัดทำแผนการจัดการความรู้เพื่อมุ่งสู่องค์กรแห่งการเรียนรู้ และประชาสัมพันธ์เผยแพร่ให้ประชาคมของสถาบันรับทราบ ตามโครงการพัฒนาการจัดการความรู้เพื่อมุ่งสู่องค์กรแห่งการเรียนรู้ และกำหนดทิศทางของการจัดการความรู้ ๓ เป้าหมาย ๒. - ๓. มีการดำเนินการตามแผนการจัดการความรู้ และประสบความสำเร็จตามเป้าหมาย ร้อยละ ๑๐๐ ๔. มีการติดตามประเมินผลความสำเร็จของการจัดการความรู้ ๕. มีการนำผลการประเมินไปปรับใช้ในการพัฒนากระบวนการจัดการความรู้ให้เป็นส่วนหนึ่งของกระบวนการงานปกติและปรับปรุงแผนการจัดการความรู้ <p>จุดเด่น มีการถ่ายทอดความรู้ของบุคลากรทั้งภายในและภายนอกหน่วยงาน</p> <p>ข้อเสนอแนะ</p> <ol style="list-style-type: none"> ๑. คณะกรรมการพัฒนาการจัดการความรู้เพื่อมุ่งสู่องค์กรแห่งการเรียนรู้ควรดำเนินการประมวลผลการจัดการความรู้ให้เป็นหมวดหมู่ และจัดทำคลังความรู้ที่สามารถเข้าถึงได้ ๒. คณะกรรมการพัฒนาการจัดการความรู้เพื่อมุ่งสู่องค์กรแห่งการเรียนรู้ควรดำเนินการพัฒนาการจัดการความรู้อย่างต่อเนื่อง เพื่อให้เกิดชุมชนนักปฏิบัติ 	<p>ผลลัพธ์</p> <p>= ๓</p> <p>พัฒนาการ</p> <p>= ๑</p> <p>บรรลุเป้าหมาย</p> <p>= ๑</p>	<p>ผลลัพธ์</p> <p>= ๓</p> <p>พัฒนาการ</p> <p>= ๑</p> <p>บรรลุเป้าหมาย</p> <p>= ๑</p>

ตัวบ่งชี้ ของ สบช.ที่	ร่องรอย / หลักฐาน / รายละเอียด / ลักษณะที่พบ และนำมาใช้ประกอบการพิจารณาตัดสินผลการประเมิน สำหรับแต่ละตัวบ่งชี้	ผลการประเมิน ตนเองของ วิทยาลัย	เกณฑ์ตัดสิน ของ ผู้ประเมิน
๗.๔	<p>มีระบบและกลไกในการบริหารทรัพยากรบุคคลเพื่อพัฒนาและ ธำรงรักษาไว้ให้บุคลากรมีคุณภาพและประสิทธิภาพ (สกอ ๗.๔)</p> <p>ข้อค้นพบ วิทยาลัย ฯ ดำเนินการได้ ๐ ระดับ ดังนี้</p> <p>๒. มีระบบและกลไกในการบริหารทรัพยากรบุคคลที่เป็นการส่งเสริม สมรรถนะในการปฏิบัติงาน</p> <p>๓. มีระบบสวัสดิการและเสริมสร้างสุขภาพที่ดี และสร้างบรรยากาศ ที่ดีให้บุคลากรทำงานได้อย่างมีประสิทธิภาพและอยู่อย่างมี ความสุข</p> <p>๔. มีระบบสนับสนุนบุคลากรที่มีศักยภาพสูงให้มีโอกาสประสบ ความสำเร็จและก้าวหน้าในอาชีพตามสายงาน</p> <p>๕. มีการประเมินความพึงพอใจของบุคลากรทุกระดับอย่างเป็นระบบ ไม่ปรากฏหลักฐาน การจัดทำแผนการบริหารทรัพยากรบุคคลที่เป็นรูปธรรม ภายใต้ การวิเคราะห์ข้อมูลเชิงประจักษ์</p> <p>แนวทางการพัฒนา</p> <p>๑. ควรดำเนินการให้มีคณะกรรมการพัฒนาบุคลากร จัดทำแผนการ บริหารทรัพยากรบุคคลที่เป็นรูปธรรม ภายใต้การวิเคราะห์ข้อมูล เชิงประจักษ์</p> <p>๒. นำผลการประเมินความพึงพอใจของบุคลากรเสนอผู้บริหาร ระดับสูงเพื่อการปรับปรุงพัฒนาต่อไป</p>	<p>ผลลัพธ์</p> <p>= ๓</p> <p>พัฒนาการ</p> <p>= ๑</p> <p>บรรลุเป้าหมาย</p> <p>= ๑</p>	<p>ผลลัพธ์</p> <p>= ๐</p> <p>พัฒนาการ</p> <p>= ๐</p> <p>บรรลุเป้าหมาย</p> <p>= ๐</p>
๗.๔.๑	<p>ร้อยละของอาจารย์ประจำที่เข้าร่วมประชุมวิชาการหรือนำเสนอ ผลงานวิชาการทั้งในประเทศและต่างประเทศ (สมศ ๕.๙)</p> <p>ข้อค้นพบ</p> <p>ร้อยละของอาจารย์ประจำที่เข้าร่วมประชุมวิชาการหรือนำเสนอ ผลงานวิชาการทั้งในประเทศและต่างประเทศ เท่ากับ ๑๐๐ อาจารย์ที่ปฏิบัติงานจริง ๔๑ คน ทุกคนได้รับการพัฒนา</p>	<p>ผลลัพธ์</p> <p>= ๓</p> <p>พัฒนาการ</p> <p>= ๑</p> <p>บรรลุเป้าหมาย</p> <p>= ๑</p>	<p>ผลลัพธ์</p> <p>= ๓</p> <p>พัฒนาการ</p> <p>= ๑</p> <p>บรรลุเป้าหมาย</p> <p>= ๑</p>

ตัวบ่งชี้ ของ สบช.ที่	ร่องรอย / หลักฐาน / รายละเอียด / ลักษณะที่พบ และนำมาใช้ประกอบการพิจารณาตัดสินผลการประเมิน สำหรับแต่ละตัวบ่งชี้	ผลการประเมิน ตนเองของ วิทยาลัย	เกณฑ์ตัดสิน ของ ผู้ประเมิน
๗.๔.๒	<p>ร้อยละของบุคลากรประจำสายสนับสนุนที่ได้รับการพัฒนาความรู้ และทักษะในวิชาชีพ ทั้งในประเทศและต่างประเทศ (สมศ ๕.๑๑)</p> <p>ข้อค้นพบ</p> <p>ร้อยละของบุคลากรประจำสายสนับสนุนที่ได้รับการพัฒนาความรู้ และทักษะในวิชาชีพ ทั้งในประเทศและต่างประเทศ เท่ากับร้อยละ ๑๐๐</p> <p>บุคลากรสายสนับสนุน จำนวน ๔๔ คน ทุกคนได้รับการพัฒนา</p>	<p>ผลลัพธ์</p> <p>= ๓</p> <p>พัฒนาการ</p> <p>= ๑</p> <p>บรรลุเป้าหมาย</p> <p>= ๑</p>	<p>ผลลัพธ์</p> <p>= ๓</p> <p>พัฒนาการ</p> <p>= ๑</p> <p>บรรลุเป้าหมาย</p> <p>= ๑</p>
๗.๔.๓	<p>การจัดทำ Strategic Competency Matrix (สบช)</p> <p>ข้อค้นพบ วิทยาลัยดำเนินการได้ ๓ ระดับ ดังนี้</p> <ol style="list-style-type: none"> ๑. มีการกำหนดแนวทางในการจัดทำ Strategic Competency Matrix ๒. มีแผนงานการจัดทำ Strategic Competency Matrix ๓. มีการกำหนดตัวบ่งชี้และเป้าหมายของ Strategic Competency Matrix <p>แนวทางการพัฒนา</p> <ol style="list-style-type: none"> ๑. ควรจัดให้มีคณะกรรมการพัฒนาบุคลากรดำเนินการจัดทำ Strategic Competency Matrix ของบุคลากรทุกระดับ โดยกำหนดเป้าประสงค์ให้เชื่อมโยงกับเป้าประสงค์และประเด็นยุทธศาสตร์ของสถาบัน ๒. คณะกรรมการพัฒนาบุคลากร จัดระบบในการติดตามผลการดำเนินงานตาม Strategic Competency Matrix ของบุคลากรทุกระดับ และทำการติดตามประเมินผลตามระบบ และนำผลการประเมินมากำหนด เพื่อพัฒนา Competency ของบุคลากรต่อไป 	<p>ผลลัพธ์</p> <p>= ๓</p> <p>พัฒนาการ</p> <p>= ๑</p> <p>บรรลุเป้าหมาย</p> <p>= ๑</p>	<p>ผลลัพธ์</p> <p>= ๑</p> <p>พัฒนาการ</p> <p>= ๐</p> <p>บรรลุเป้าหมาย</p> <p>= ๑</p>

ตัวบ่งชี้ ของ สพช.ที่	ร่องรอย / หลักฐาน / รายละเอียด / ลักษณะที่พบ และนำมาใช้ประกอบการพิจารณาตัดสินผลการประเมิน สำหรับแต่ละตัวบ่งชี้	ผลการประเมิน ตนเองของ วิทยาลัย	เกณฑ์ตัดสิน ของ ผู้ประเมิน
๗.๕	<p>ศักยภาพของระบบฐานข้อมูลเพื่อการบริหาร การเรียนการสอน และการวิจัย (สกอ ๗.๕)</p> <p>ข้อค้นพบ วิทยาลัย ฯ ดำเนินการได้ ๕ ระดับดังนี้</p> <ol style="list-style-type: none"> ๑. มีนโยบายในการจัดทำระบบฐานข้อมูลเพื่อการตัดสินใจ ๒. มีระบบฐานข้อมูลในการตัดสินใจ โดยมีฐานข้อมูลด้านนักศึกษา การเรียนการสอน บุคลากร วิจัย ห้องสมุด ระบบสารบรรณอิเล็กทรอนิกส์ ๓. มีการประเมินประสิทธิภาพและความปลอดภัยของฐานข้อมูล สัปดาห์ละ ๑ ครั้ง พร้อมทั้งการสำรองข้อมูล ๔. มีการประเมินความพึงพอใจของผู้ใช้ฐานข้อมูลผ่านระบบเครือข่าย คอมพิวเตอร์ ๕. มีการนำผลการประเมินในข้อ ๓ และ ๔ มาปรับปรุงฐานข้อมูล <p>จุดเด่น</p> <ol style="list-style-type: none"> ๑. มีระบบฐานข้อมูลที่มีประสิทธิภาพและบุคลากรสามารถเข้าถึงได้ง่าย และมีระบบดูแลความปลอดภัยที่มีประสิทธิภาพ ๒. มีฐานข้อมูล E-Learning ที่นำไปใช้ประโยชน์ในการเรียนรู้ของนักศึกษา 	<p>ผลลัพธ์</p> <p>= ๓</p> <p>พัฒนาการ</p> <p>= ๑</p> <p>บรรลุเป้าหมาย</p> <p>= ๑</p>	<p>ผลลัพธ์</p> <p>= ๓</p> <p>พัฒนาการ</p> <p>= ๑</p> <p>บรรลุเป้าหมาย</p> <p>= ๑</p>

ตัวบ่งชี้ ของ สพช.ที่	ร่องรอย / หลักฐาน / รายละเอียด / ลักษณะที่พบ และนำมาใช้ประกอบการพิจารณาตัดสินผลการประเมิน สำหรับแต่ละตัวบ่งชี้	ผลการประเมิน ตนเองของ วิทยาลัย	เกณฑ์ตัดสิน ของ ผู้ประเมิน
๗.๖	<p>ระดับความสำเร็จในการเปิดโอกาสให้บุคคลภายนอกเข้ามามีส่วนร่วมในการพัฒนาสถาบันอุดมศึกษา (สกอ ๗.๖)</p> <p>ข้อค้นพบ วิทยาลัย ฯ ดำเนินการได้ ๕ ระดับ ดังนี้</p> <ol style="list-style-type: none"> ๑. มีการเผยแพร่ข้อมูลข่าวสารแก่ประชาชนอย่างไร้รังสี ผ่านช่องทางต่าง ๆ อาทิ เอกสารสิ่งพิมพ์ เว็บไซต์ นิทรรศการ โทรศัพท์ และโทรสาร ๒. มีการรับฟังความคิดเห็นของประชาชนผ่านช่องทางที่เปิดเผยและรับรู้โดยทั่วกัน ๓ ช่องทาง คือ กล้องแสดงความคิดเห็น เว็บไซต์ แสดงความคิดเห็น ศูนย์ข้อมูลห้องสมุดวิทยาลัย ๓. มีการนำความคิดเห็นของประชาชนไปประกอบการบริหารงาน โดยมีเจ้าหน้าที่รับผิดชอบและมีการดำเนินงานอย่างเป็นระบบ ๔. มีที่ปรึกษาที่มาจากภาคประชาชนทั้งที่เป็นทางการและไม่เป็นทางการ และมีการดำเนินการร่วมกันอย่างต่อเนื่อง เช่น คณะกรรมการประกันคุณภาพการศึกษา คณะกรรมการวิทยาลัย คณะกรรมการจริยธรรม ๕. มีกระบวนการหรือกลไกการติดตามตรวจสอบโดยภาคประชาชน โดยมีคณะกรรมการจริยธรรมพิจารณาพิทักษ์สิทธิ์ในด้านการทำวิจัย <p>ข้อสังเกต วิทยาลัยตั้งเป้าหมายการดำเนินการในปีการศึกษา ๒๕๕๑ ต่ำกว่าปีการศึกษา ๒๕๕๐</p>	<p>ผลลัพธ์</p> <p>= ๓</p> <p>พัฒนาการ</p> <p>= ๑</p> <p>บรรลุเป้าหมาย</p> <p>= ๑</p>	<p>ผลลัพธ์</p> <p>= ๓</p> <p>พัฒนาการ</p> <p>= ๑</p> <p>บรรลุเป้าหมาย</p> <p>= ๑</p>

ตัวบ่งชี้ ของ สพช.ที่	ร่องรอย / หลักฐาน / รายละเอียด / ลักษณะที่พบ และนำมาใช้ประกอบการพิจารณาตัดสินผลการประเมิน สำหรับแต่ละตัวบ่งชี้	ผลการประเมิน ตนเองของ วิทยาลัย	เกณฑ์ตัดสิน ของ ผู้ประเมิน
๗.๗	<p>ร่องรอยของอาจารย์ประจำที่ได้รับรางวัลผลงานทางวิชาการหรือวิชาชีพในระดับชาติหรือนานาชาติ (สกอ ๗.๗)</p> <p>ข้อค้นพบ</p> <p>ร่องรอยของอาจารย์ประจำที่ได้รับรางวัลผลงานทางวิชาการหรือวิชาชีพในระดับชาติหรือนานาชาติ เท่ากับ ๙.๗๖</p> <p>อาจารย์ประจำที่รับรางวัลผลงานทางวิชาการหรือวิชาชีพ เท่ากับ ๔ คน</p> <p>อาจารย์ประจำทั้งหมด ๔๑ คน</p> <p>จุดเด่น</p> <p>อาจารย์มีศักยภาพและความสามารถในการสร้างผลงานและนวัตกรรมระดับชาติ และสามารถค้นหาแหล่งการเผยแพร่ผลงานทางวิชาการหรือวิชาชีพหลากหลายทำให้เพิ่มโอกาสในการพัฒนาความสามารถและแรงจูงใจในการผลิตผลงานทางวิชาการหรือวิชาชีพ</p> <p>แนวทางการพัฒนา</p> <p>ควรดำเนินการแลกเปลี่ยนเรียนรู้แนวทางหรือกระบวนการในการปฏิบัติที่ดีที่นำไปสู่การผลิตผลงานทางวิชาการหรือวิชาชีพเพื่อขยายผลสัมฤทธิ์ให้มากขึ้น และรักษาระดับคุณภาพการได้รับรางวัลผลงานทางวิชาการหรือวิชาชีพในระดับชาติหรือนานาชาติ</p>	<p>ผลลัพธ์</p> <p>= ๓</p> <p>พัฒนาการ</p> <p>= ๑</p> <p>บรรลุเป้าหมาย</p> <p>= ๑</p>	<p>ผลลัพธ์</p> <p>= ๓</p> <p>พัฒนาการ</p> <p>= ๑</p> <p>บรรลุเป้าหมาย</p> <p>= ๑</p>

ตัวบ่งชี้ ของ สพช.ที่	ร่องรอย / หลักฐาน / รายละเอียด / ลักษณะที่พบ และนำมาใช้ประกอบการพิจารณาตัดสินผลการประเมิน สำหรับแต่ละตัวบ่งชี้	ผลการประเมิน ตนเองของ วิทยาลัย	เกณฑ์ตัดสิน ของ ผู้ประเมิน
๗.๘	<p>มีการนำระบบบริหารความเสี่ยงมาใช้ในกระบวนการบริหาร การศึกษา (สกอ ๗.๘)</p> <p>ข้อค้นพบ วิทยาลัย ฯ ดำเนินการได้ ๕ ระดับ ดังนี้</p> <ol style="list-style-type: none"> ๑. มีการแต่งตั้งคณะกรรมการหรือคณะทำงานบริหารความเสี่ยงโดย มีผู้บริหารระดับสูงและตัวแทนทุกหน่วยงานในสังกัดร่วมเป็น คณะกรรมการหรือคณะทำงาน โดยผู้บริหารระดับสูงมีบทบาท สำคัญในการกำหนดนโยบายหรือแนวทางในการบริหารความเสี่ยง ๒. มีการวิเคราะห์และระบุปัจจัยเสี่ยงที่ส่งผลกระทบต่อหรือสร้างความ เสียหายหรือล้มเหลวหรือโอกาสที่จะบรรลุเป้าหมายในการ บริหารงานและจัดลำดับความสำคัญของความเสี่ยง ๓. มีการจัดทำแผนบริหารความเสี่ยง โดยแผนดังกล่าวต้องกำหนด มาตรการหรือแผนปฏิบัติการในการสร้างความรู้ ความเข้าใจให้กับ บุคลากรทุกระดับในด้านการบริหารความเสี่ยง และการดำเนินการ แก้ไข หรือป้องกันความเสี่ยงที่จะเกิดขึ้นอย่างเป็นรูปธรรม ๔. มีการดำเนินการตามแผนบริหารความเสี่ยง ๕. มีการสรุปผลการดำเนินงานตามแผนบริหารความเสี่ยง ตลอดจนมี การกำหนดแนวทางและข้อเสนอแนะในการปรับปรุงแผนบริหาร ความเสี่ยง โดยได้รับความเห็นชอบจากผู้บริหารสูงสุดของสถาบัน <p>แนวทางการพัฒนา</p> <ol style="list-style-type: none"> ๑. คณะกรรมการวางระบบควบคุมภายในควรดำเนินการจัดการ ความรู้ให้บุคลากรเข้าใจถึงความเสี่ยงและแนวทางการแก้ไข ป้องกันให้ครอบคลุมบุคลากรที่จำเป็น โดยเฉพาะผู้รับผิดชอบ การดำเนินการตามภารกิจหลักของวิทยาลัย ๒. นำอุบัติการณ์การเกิดความเสี่ยงในด้านต่าง ๆ มาวิเคราะห์หา แนวทางในการป้องกัน และแก้ไข 	<p>ผลลัพธ์</p> <p>= ๓</p> <p>พัฒนาการ</p> <p>= ๑</p> <p>บรรลุเป้าหมาย</p> <p>= ๑</p>	<p>ผลลัพธ์</p> <p>= ๓</p> <p>พัฒนาการ</p> <p>= ๑</p> <p>บรรลุเป้าหมาย</p> <p>= ๑</p>

ตัวบ่งชี้ ของ สบช.ที่	ร่องรอย / หลักฐาน / รายละเอียด / ลักษณะที่พบ และนำมาใช้ประกอบการพิจารณาตัดสินผลการประเมิน สำหรับแต่ละตัวบ่งชี้	ผลการประเมิน ตนเองของ วิทยาลัย	เกณฑ์ตัดสิน ของ ผู้ประเมิน
๗.๙	<p>ระดับความสำเร็จของการถ่ายทอดตัวบ่งชี้และเป้าหมายของระดับองค์กรสู่ระดับบุคคล (สกอ ๗.๙)</p> <p>ข้อค้นพบ วิทยาลัย ๗ ดำเนินการได้ ๘ ระดับดังนี้</p> <ol style="list-style-type: none"> ๑. มีการกำหนดแนวทางในการประเมินผลภายในสถาบัน ๒. มีแผนงานประเมินผลภายในสถาบัน ประกอบด้วย การประเมินคุณภาพการศึกษาภายใน การประเมินองค์ประกอบของมาตรฐานการควบคุมภายใน การประเมินผลการปฏิบัติราชการตามคำรับรองการปฏิบัติงานของส่วนราชการระดับจังหวัด การประเมินผลการปฏิบัติงานของข้าราชการ พนักงานของรัฐ และลูกจ้างวสส.ยะลา และการประเมินผลการดำเนินงานตามแผนยุทธศาสตร์ของสถาบัน ๓. มีการกำหนดตัวบ่งชี้และเป้าหมายตามพันธกิจและยุทธศาสตร์ของสถาบัน ๔. มีการจัดทำ Strategy Map ของหน่วยงานในระดับคณะหรือเทียบเท่าโดยกำหนดเป้าประสงค์ของแต่ละประเด็นยุทธศาสตร์ที่เกี่ยวข้องกับหน่วยงานให้เชื่อมโยงกับเป้าประสงค์และประเด็นยุทธศาสตร์ของสถาบัน ๕. มีการยืนยันวิสัยทัศน์และประเด็นยุทธศาสตร์ของวิทยาลัย ๖. มีระบบในการติดตามการดำเนินงานตามตัวบ่งชี้และเป้าหมายตามคำรับรองของผู้บริหารระดับต่าง ๆ ๗. มีการประเมินผลการดำเนินงานตามตัวบ่งชี้และเป้าหมายตามคำรับรอง ๘. มีการนำผลการประเมินผลการดำเนินงานของผู้บริหารไปเชื่อมโยงกับระบบการสร้างแรงจูงใจ <p>จุดเด่น</p> <ol style="list-style-type: none"> ๑. มีระบบการประเมินผลการดำเนินงานที่ครอบคลุมตัวบ่งชี้และการดำเนินงานของสถาบันอย่างชัดเจน ๒. มีการนำระบบการทำคำรับรองในการปฏิบัติงานมาเชื่อมโยงกับการดำเนินงานตามตัวบ่งชี้ และนำไปสู่ระบบการสร้างแรงจูงใจอย่างเป็นรูปธรรม <p>แนวทางการพัฒนา</p> <p>รักษาระดับความสำเร็จของการถ่ายทอดตัวบ่งชี้และเป้าหมายของระดับองค์กรสู่ระดับบุคคลเพื่อขับเคลื่อนวิสัยทัศน์ และนำไปเชื่อมโยงกับการประเมินผลการดำเนินงานตามยุทธศาสตร์ให้ชัดเจน</p>	<p>ผลลัพธ์</p> <p>= ๓</p> <p>พัฒนาการ</p> <p>= ๑</p> <p>บรรลุเป้าหมาย</p> <p>= ๑</p>	<p>ผลลัพธ์</p> <p>= ๓</p> <p>พัฒนาการ</p> <p>= ๑</p> <p>บรรลุเป้าหมาย</p> <p>= ๑</p>

ตัวบ่งชี้ ของ สพช.ที่	ร่องรอย / หลักฐาน / รายละเอียด / ลักษณะที่พบ และนำมาใช้ประกอบการพิจารณาตัดสินผลการประเมิน สำหรับแต่ละตัวบ่งชี้	ผลการประเมิน ตนเองของ วิทยาลัย	เกณฑ์ตัดสิน ของ ผู้ประเมิน
๘.๑	<p>มีระบบและกลไกในการจัดสรร การวิเคราะห์ค่าใช้จ่าย การตรวจสอบการเงิน และงบประมาณอย่างมีประสิทธิภาพ (สกอ ๘.๑) ข้อค้นพบ วิทยาลัย ฯ ดำเนินการได้ ๗ ข้อดังนี้</p> <ol style="list-style-type: none"> ๑. มีแผนกลยุทธ์ทางการเงินที่สอดคล้องกับยุทธศาสตร์ของสถาบัน ให้เป็นไปตามเป้าหมาย ๒. มีแนวทางจัดทำทรัพยากรทางการเงิน แผนการจัดสรร และการวางแผนการใช้ เงินอย่างมีประสิทธิภาพโปร่งใส ตรวจสอบได้ ๓. มีการจัดทำระบบฐานข้อมูลทางการเงินที่ผู้บริหารสามารถนำไปใช้ในการตัดสินใจ และวิเคราะห์สถานะทางการเงิน ๔. มีการจัดทำรายงานทางการเงินอย่างเป็นระบบทุกเดือน ๕. มีการนำข้อมูลทางการเงินไปใช้ในการวิเคราะห์ค่าใช้จ่าย และวิเคราะห์สถานะทาง การเงินและความมั่นคงขององค์กรอย่างต่อเนื่อง ในการประชุมคณะกรรมการบริหารวิทยาลัย ๖. มีหน่วยงานตรวจสอบภายในและภายนอก ทำหน้าที่ตรวจติดตามการใช้เงินให้ เป็นไปตามระเบียบและกฎเกณฑ์ของทางราชการกำหนด และได้นำข้อมูลมาใช้ในการควบคุมภายใน ทางด้านการเงินในระบบรายงาน ๗. ผู้บริหารระดับสูงมีการติดตามผลการใช้เงินให้เป็นไปตามเป้าหมาย และนำข้อมูล จากรายงานทางการเงินไปใช้ในการวางแผนและการตัดสินใจ <p>จุดเด่น การจัดทำแผนการใช้จ่ายเงินงบประมาณและบำรุงการศึกษา (เงินรายได้) ตามภารกิจและจำแนกรายจ่ายตามรายไตรมาส</p> <p>ข้อสังเกต แผนกลยุทธ์ทางการเงินไม่ได้แยกตามกลยุทธ์ของวิทยาลัย</p> <p>แนวทางการพัฒนา</p>	<p>ผลลัพธ์ = ๓ พัฒนาการ = ๑ บรรลุเป้าหมาย = ๑</p>	<p>ผลลัพธ์ = ๓ พัฒนาการ = ๑ บรรลุเป้าหมาย = ๑</p>

ตัวบ่งชี้ ของ สบช.ที่	ร่องรอย / หลักฐาน / รายละเอียด / ลักษณะที่พบ และนำมาใช้ประกอบการพิจารณาตัดสินผลการประเมิน สำหรับแต่ละตัวบ่งชี้	ผลการประเมิน ตนเองของ วิทยาลัย	เกณฑ์ตัดสิน ของ ผู้ประเมิน
๘.๑.๑	<p>สินทรัพย์ถาวรต่อจำนวนนักศึกษาเต็มเวลาเทียบเท่า (สมศ ๕.๖)</p> <p>ข้อค้นพบ</p> <p>สินทรัพย์ถาวรต่อจำนวนนักศึกษาเต็มเวลาเทียบเท่า เท่ากับ ๑๓๐,๖๗๙.๖๓ บาท</p> <p>สินทรัพย์ถาวร จำนวน ๘๐,๙๖๑,๒๕๖ บาท</p> <p>จำนวนนักศึกษาเต็มเวลาเทียบเท่า ๖๑๙.๕๔ (ปีงบประมาณ)</p> <p>จุดเด่น</p> <p>มีการใช้ประโยชน์ของอาคารสถานที่อย่างคุ้มค่าในการให้สถาบันการศึกษานอกสังกัดใช้ประโยชน์ร่วมกัน</p>	<p>ผลลัพธ์</p> <p>= ๓</p> <p>พัฒนาการ</p> <p>= ๑</p> <p>บรรลุเป้าหมาย</p> <p>= ๑</p>	<p>ผลลัพธ์</p> <p>= ๓</p> <p>พัฒนาการ</p> <p>= ๑</p> <p>บรรลุเป้าหมาย</p> <p>= ๑</p>
๘.๑.๒	<p>ค่าใช้จ่ายทั้งหมดต่อจำนวนนักศึกษาเต็มเวลาเทียบเท่า (สมศ ๕.๗)</p> <p>ข้อค้นพบ</p> <p>ค่าใช้จ่ายทั้งหมดต่อจำนวนนักศึกษาเต็มเวลาเทียบเท่า เท่ากับ ร้อยละ -๔๒ ของเกณฑ์ปกติ (๑๑๙,๙๐๕)</p> <p>มีค่าใช้จ่ายทั้งหมด ๔๒,๕๖๑,๑๖๕.๙๔ บาท</p> <p>จำนวนนักศึกษาเต็มเวลาเทียบเท่าปีงบประมาณ ๒๕๕๑ เท่ากับ ๖๑๙.๕๔</p> <p>ค่าใช้จ่ายทั้งหมดต่อจำนวนนักศึกษาเต็มเวลาเทียบเท่า เท่ากับ ๖๘,๖๙๘.๐๑ บาท</p> <p>แนวทางการพัฒนา</p> <p>ผู้รับผิดชอบนำข้อมูลค่าใช้จ่ายฯ ไปวิเคราะห์และวางแผนการของบประมาณโดยมีการวางแผนการที่สอดคล้องเกณฑ์มาตรฐานคุณภาพเพื่อให้เกิดประโยชน์ต่อนักศึกษาโดยตรงให้มากที่สุด</p>	<p>ผลลัพธ์</p> <p>= ๒</p> <p>พัฒนาการ</p> <p>= ๑</p> <p>บรรลุเป้าหมาย</p> <p>= ๑</p>	<p>ผลลัพธ์</p> <p>= ๑</p> <p>พัฒนาการ</p> <p>= ๐</p> <p>บรรลุเป้าหมาย</p> <p>= ๐</p>

ตัวบ่งชี้ ของ สบช.ที่	ร่องรอย / หลักฐาน / รายละเอียด / ลักษณะที่พบ และนำมาใช้ประกอบการพิจารณาตัดสินผลการประเมิน สำหรับแต่ละตัวบ่งชี้	ผลการประเมิน ตนเองของ วิทยาลัย	เกณฑ์ตัดสิน ของ ผู้ประเมิน
๘.๑.๓	<p>ร้อยละของเงินเหลือจ่ายสุทธิต้องบดำเนินการ (สมศ ๕.๘)</p> <p>ข้อค้นพบ</p> <p>ร้อยละของเงินเหลือจ่ายสุทธิต้องบดำเนินการ เท่ากับ -๐.๑๒ รายรับ ๓๗,๒๙๔,๕๔๓.๑๒ บาท รายจ่าย ๔๒,๕๖๑,๑๖๕.๙๔ บาท เงินเหลือจ่ายสุทธิ -๕,๒๖๖,๓๑๒.๘๒ บาท งบดำเนินการในปีงบประมาณ ๒๕๕๑ ๔๔,๑๒๕,๑๕๙.๕๒ บาท</p> <p>ข้อสังเกต.</p> <p>ข้อมูลรายจ่าย ค่าเสื่อมราคา ๖,๘๓๐,๓๐๕.๔๐ บาท</p> <p>แนวทางการพัฒนา</p> <p>คณะกรรมการบริหารกำหนดเป็นนโยบายการใช้ประโยชน์อาคารสถานที่ และครุภัณฑ์เพื่อให้เกิดประโยชน์สูงสุด และให้เกิดรายรับเพิ่มมากขึ้น ขยายโอกาสในการเพิ่มรายได้จากสถานบริการของวิทยาลัยฯ</p>	<p>ผลลัพธ์</p> <p>= ๑</p> <p>พัฒนาการ</p> <p>= ๐</p> <p>บรรลุเป้าหมาย</p> <p>= ๐</p>	<p>ผลลัพธ์</p> <p>= ๐</p> <p>พัฒนาการ</p> <p>= ๐</p> <p>บรรลุเป้าหมาย</p> <p>= ๐</p>
๘.๑.๔	<p>งบประมาณสำหรับการพัฒนาคณาจารย์ทั้งในประเทศและต่างประเทศต่ออาจารย์ประจำ (สมศ ๕.๑๐)</p> <p>ข้อค้นพบ</p> <p>งบประมาณสำหรับการพัฒนาคณาจารย์ทั้งในประเทศและต่างประเทศต่ออาจารย์ประจำ เท่ากับ ๔๐,๗๗๕.๑๘ บาท</p> <p>งบประมาณสำหรับการพัฒนาคณาจารย์ทั้งในประเทศและต่างประเทศ ๑,๗๕๓,๓๓๓ บาท</p> <p>อาจารย์ประจำ เท่ากับ ๔๓ คน</p> <p>แนวทางการพัฒนา</p> <p>นำผลการจัดสรรงบประมาณสำหรับบุคลากรมาพิจารณา งบประมาณ</p>	<p>ผลลัพธ์</p> <p>= ๓</p> <p>พัฒนาการ</p> <p>= ๑</p> <p>บรรลุเป้าหมาย</p> <p>= ๑</p>	<p>ผลลัพธ์</p> <p>= ๓</p> <p>พัฒนาการ</p> <p>= ๑</p> <p>บรรลุเป้าหมาย</p> <p>= ๑</p>

ตัวบ่งชี้ ของ สพช.ที่	ร่องรอย / หลักฐาน / รายละเอียด / ลักษณะที่พบ และนำมาใช้ประกอบการพิจารณาตัดสินผลการประเมิน สำหรับแต่ละตัวบ่งชี้	ผลการประเมิน ตนเองของ วิทยาลัย	เกณฑ์ตัดสิน ของ ผู้ประเมิน
๘.๑.๕	<p>ค่าใช้จ่ายทั้งหมดที่ใช้ในระบบห้องสมุด คอมพิวเตอร์ และศูนย์ สารสนเทศต่อนักศึกษาเต็มเวลาเทียบเท่า (สมศ ๖.๙)</p> <p>ข้อค้นพบ</p> <p>ค่าใช้จ่ายทั้งหมดที่ใช้ในระบบห้องสมุด คอมพิวเตอร์ และศูนย์ สารสนเทศต่อนักศึกษาเต็มเวลาเทียบเท่า เท่ากับ ๕,๒๔๖.๖๖ บาท</p> <p>ค่าใช้จ่ายทั้งหมดที่ใช้ในระบบห้องสมุด คอมพิวเตอร์ และศูนย์ สารสนเทศ เท่ากับ ๓,๒๕๐,๕๑๖.๕๕ บาท</p> <p>จำนวนนักศึกษาเต็มเวลาเทียบเท่าปีงบประมาณ ๒๕๕๑ เท่ากับ ๖๑๙.๕๔</p>	<p>ผลลัพธ์</p> <p>= ๒</p> <p>พัฒนาการ</p> <p>= ๐</p> <p>บรรลุเป้าหมาย</p> <p>= ๑</p>	<p>ผลลัพธ์</p> <p>= ๒</p> <p>พัฒนาการ</p> <p>= ๐</p> <p>บรรลุเป้าหมาย</p> <p>= ๑</p>
๘.๒	<p>มีการใช้ทรัพยากรภายในและภายนอกสถาบันร่วมกัน (สกอ ๘.๒ และ สมศ ๕.๔)</p> <p>ข้อค้นพบ วิทยาลัย ฯ ดำเนินการได้ ๕ ข้อดังนี้</p> <ol style="list-style-type: none"> ๑. มีคณะกรรมการวางแผนการใช้ทรัพยากรร่วมกัน (วิเคราะห์ ความต้องการการใช้ทรัพยากรของสถาบัน) ๒. มีผลการวิเคราะห์ความต้องการในการใช้ทรัพยากรของสถาบัน ๓. มีแผนการใช้ทรัพยากรร่วมกันกับหน่วยงานอื่นในสถาบัน เช่น การใช้ห้องเรียน อุปกรณ์โสตทัศนูปกรณ์ คอมพิวเตอร์ ๔. มีแผนการใช้ทรัพยากรร่วมกันกับหน่วยงานอื่นนอกสถาบัน เช่น การใช้แหล่งฝึกภาคปฏิบัติ อาจารย์พี่เลี้ยง การใช้อาคารสถานที่ และ บุคลากรด้านรักษาความปลอดภัย ๕. มีผลการประหยัดงบประมาณที่เกิดจากการใช้ทรัพยากรร่วมกับ หน่วยงานอื่นเป็นเงิน ๒,๘๔๖,๕๔๐ บาท <p>จุดเด่น</p> <p>มีคณะกรรมการที่จะวิเคราะห์ แผนการใช้ทรัพยากรตามหน้าที่ ที่ หน่วยงานรับผิดชอบ</p>	<p>ผลลัพธ์</p> <p>= ๓</p> <p>พัฒนาการ</p> <p>= ๑</p> <p>บรรลุเป้าหมาย</p> <p>= ๑</p>	<p>ผลลัพธ์</p> <p>= ๓</p> <p>พัฒนาการ</p> <p>= ๑</p> <p>บรรลุเป้าหมาย</p> <p>= ๑</p>

ตัวบ่งชี้ ของ สบช.ที่	ร่องรอย / หลักฐาน / รายละเอียด / ลักษณะที่พบ และนำมาใช้ประกอบการพิจารณาตัดสินผลการประเมิน สำหรับแต่ละตัวบ่งชี้	ผลการประเมิน ตนเองของ วิทยาลัย	เกณฑ์ตัดสิน ของ ผู้ประเมิน
๙.๑	<p>มีระบบและกลไกการประกันคุณภาพภายในที่เป็นส่วนหนึ่งของกระบวนการบริหารการศึกษา (สกอ ๙.๑)</p> <p>ข้อค้นพบ วิทยาลัย ฯ ดำเนินการได้ ๗ ข้อดังนี้</p> <ol style="list-style-type: none"> ๑. มีระบบและกลไกการประกันคุณภาพการศึกษาภายในที่เหมาะสมกับระดับการพัฒนาของสถาบัน โดยมีการกำหนดระบบและกลไกการประกันคุณภาพการศึกษาภายในไว้ในคู่มือประกันคุณภาพการศึกษาของวิทยาลัย มีโครงการเพื่อพัฒนาระบบและกลไกการประกันคุณภาพการศึกษา ๒. มีการกำหนดนโยบาย และให้ความสำคัญเรื่องการประกันคุณภาพจากคณะกรรมการระดับนโยบายและผู้บริหารสูงสุดของสถาบัน ภายใต้การมีส่วนร่วมจากภาคีทั้งภายใน และภายนอกสถาบัน ๓. มีการกำหนดมาตรฐานตัวบ่งชี้และเกณฑ์คุณภาพที่สอดคล้องกับมาตรฐานการอุดมศึกษาและมาตรฐานอื่นๆที่เกี่ยวข้องและสอดคล้องกับการประเมินคุณภาพภายนอกโดยกำหนดมาตรฐานตัวบ่งชี้และเกณฑ์ระบบการศึกษาของสถาบันพระบรมราชชนก ๔. มีการดำเนินงานด้านการประกันคุณภาพที่ครบถ้วนทั้งการควบคุมคุณภาพ การติดตามตรวจสอบ และประเมินคุณภาพอย่างต่อเนื่องเป็นประจำ(อย่างน้อย ๓ ปีนับรวมปีที่มีการติดตาม) โดยจัดให้มีการควบคุมคุณภาพตามสายการบริหาร และระบบการติดตามการประกันคุณภาพการศึกษา ปีละ ๒ ครั้ง และมีการประเมินคุณภาพการศึกษาภายในเป็นประจำทุกปี ๕. มีการนำผลการประกันคุณภาพมาพัฒนาปรับปรุงการดำเนินงาน โดยคณะกรรมการประกันคุณภาพการศึกษาและจัดทำแผนการพัฒนาคุณภาพของวิทยาลัย ๖. มีระบบฐานข้อมูลและสารสนเทศที่สนับสนุนการประกันคุณภาพการศึกษา และใช้ร่วมกันทั้งระดับบุคคล ภาควิชา คณะ และสถาบัน ๗. มีระบบส่งเสริมการสร้างเครือข่ายด้านการประกันคุณภาพการศึกษาระหว่างหน่วยงานทั้งภายในและภายนอกสถาบัน <p>จุดเด่น</p> <p>วิทยาลัยมีระบบและกลไก การควบคุม ตรวจสอบ ติดตาม และประเมินคุณภาพที่ชัดเจน</p> <p>แนวทางการพัฒนา</p> <p>พัฒนาฐานข้อมูลและสารสนเทศที่สนับสนุนการประกันคุณภาพให้สามารถเข้าร่วมกันในระดับวิทยาลัย</p>	<p>ผลลัพธ์</p> <p>= ๓</p> <p>พัฒนาการ</p> <p>= ๑</p> <p>บรรลุเป้าหมาย</p> <p>= ๑</p>	<p>ผลลัพธ์</p> <p>= ๓</p> <p>พัฒนาการ</p> <p>= ๑</p> <p>บรรลุเป้าหมาย</p> <p>= ๑</p>

ตัวบ่งชี้ ของ สบช.ที่	ร่องรอย / หลักฐาน / รายละเอียด / ลักษณะที่พบ และนำมาใช้ประกอบการพิจารณาตัดสินผลการประเมิน สำหรับแต่ละตัวบ่งชี้	ผลการประเมิน ตนเองของ วิทยาลัย	เกณฑ์ตัดสิน ของ ผู้ประเมิน
๙.๒	<p>มีระบบและกลไกการให้ความรู้และทักษะด้านการประกัน คุณภาพแก่นักศึกษา (สกอ ๙.๒)</p> <p>ข้อค้นพบ วิทยาลัย ฯ ดำเนินการได้ ๔ ข้อดังนี้</p> <ol style="list-style-type: none"> ๑. มีระบบการให้ความรู้และทักษะการประกันคุณภาพการศึกษาแก่นักศึกษา โดยภารกิจกรมชี้แจงการประกันคุณภาพการศึกษาให้กับสโมสรนักศึกษา รุ่นที่ ๒๑ และจัดโครงการพัฒนาระบบและกลไกการให้ความรู้และทักษะด้านการประกันคุณภาพแก่นักศึกษา ๒. มีระบบส่งเสริมให้นักศึกษานำความรู้ด้านการประกันคุณภาพไปใช้กับกิจกรรมนักศึกษา โดยสโมสรศึกษานำระบบคุณภาพ PDCA ในการทำโครงการกิจกรรมนักศึกษา เช่น โครงการเมล็ดดินนปี อัจฉริยะศักราช ๑๔๓๐ ๓. มีกลไกให้นักศึกษามีส่วนร่วมในการประกันคุณภาพการศึกษาของวิทยาลัย โดยมีชมรมประกันคุณภาพการศึกษา นักศึกษามีส่วนร่วมในการประเมินคุณภาพการศึกษาภายในโดยมีส่วนร่วมในการให้ความเห็นและร่วมประชุมรับฟังการประเมิน ๔. นักศึกษามีการใช้กระบวนการคุณภาพ ในการพัฒนาคุณภาพของกิจกรรม หรือโครงการนักศึกษา โดยนำความรู้และทักษะด้านประกัน คุณภาพการศึกษาไปใช้ในการทำกิจกรรมโครงการ <p>ข้อเสนอแนะ</p> <ol style="list-style-type: none"> ๑. ควรสร้างเครือข่ายการพัฒนาคุณภาพการศึกษาของนักศึกษา ระหว่างสถาบัน ๒. ส่งเสริมให้มีเมื่อนำความรู้ด้านการประกันคุณภาพ กระบวนการบริหารคุณภาพ PDCA ไปใช้ในการพัฒนาคุณภาพกิจกรรมหรือโครงการนักศึกษาอย่างต่อเนื่อง 	<p>ผลลัพธ์</p> <p>= ๓</p> <p>พัฒนาการ</p> <p>= ๑</p> <p>บรรลุเป้าหมาย</p> <p>= ๑</p>	<p>ผลลัพธ์</p> <p>= ๒</p> <p>พัฒนาการ</p> <p>= ๐</p> <p>บรรลุเป้าหมาย</p> <p>= ๐</p>

ตัวบ่งชี้ ของ สบช.ที่	ร่องรอย / หลักฐาน / รายละเอียด / ลักษณะที่พบ และนำมาใช้ประกอบการพิจารณาตัดสินผลการประเมิน สำหรับแต่ละตัวบ่งชี้	ผลการประเมิน ตนเองของ วิทยาลัย	เกณฑ์ตัดสิน ของ ผู้ประเมิน
๙.๓	<p>ระดับความสำเร็จของการประกันคุณภาพการศึกษาภายใน (สกอ ๙.๓) หรือ ประสิทธิภาพของการประกันคุณภาพภายใน (สมศ ๗.๒)</p> <p>ข้อค้นพบ วิทยาลัย ฯ ดำเนินการได้ ๔ ข้อดังนี้</p> <ol style="list-style-type: none"> ๑. มีการดำเนินการตามระบบและกลไกการประกันคุณภาพการศึกษาภายใน ระดับคณะ และสถาบันอย่างต่อเนื่อง โดยมีคณะกรรมการประกันคุณภาพการศึกษา คณะอนุกรรมการประกันคุณภาพ และ คณะกรรมการประเมินคุณภาพภายใน และดำเนินตามระบบประกันคุณภาพการศึกษาของวิทยาลัย ๒. มีการปรับปรุงระบบประกันคุณภาพภายในโดยสอดคล้องกับพันธกิจและพัฒนาการของสถาบัน โดยวิทยาลัยมีการทบทวนระบบและกลไกการประกันคุณภาพตามผลการประเมินคุณภาพภายในภายนอกในการประชุมคณะกรรมการประกันคุณภาพ คณะกรรมการบริหารวิทยาลัย ๓. มีการรายงานผลการประกันคุณภาพการศึกษาภายในต่อหน่วยงานที่เกี่ยวข้องและสาธารณชนภายในเวลาที่กำหนด คือส่งรายงานผลการประเมินคุณภาพไปที่ สบช สำนักงานคณะกรรมการการอุดมศึกษา และเครือข่ายวิทยาลัยพยาบาลและการสาธารณสุขภาคใต้ และเว็บไซต์ ๔. มีการนำผลการประเมินไปใช้ในการปรับปรุงการดำเนินงานของหน่วยงาน อย่างต่อเนื่อง โดยนำผลการประเมินไปวิเคราะห์ เปรียบเทียบเป้าหมายตัวบ่งชี้ นำสู่การจัดทำแผนปฏิบัติการประจำปี ๕. มีนวัตกรรมด้านการประกันคุณภาพที่หน่วยงานพัฒนาขึ้น หรือมีการจัดทำแนวปฏิบัติที่ดี เพื่อการเป็นแหล่งอ้างอิง ให้กับหน่วยงานและสถาบันอื่น ๆ ได้แก่ แนวปฏิบัติที่ดีของระบบประกันคุณภาพการศึกษา สำหรับการพัฒนากระบวนการแพทย์ฉุกเฉิน โครงการขับเคลื่อนยุทธศาสตร์โดยการสร้างและจัดการความรู้ <p>จุดเด่น</p> <p>วิทยาลัยมีระบบการติดตามคุณภาพที่ดีโดยมีการติดตามผลการดำเนินงานปีละ ๒ ครั้ง</p>	<p>ผลลัพธ์</p> <p>= ๓</p> <p>พัฒนาการ</p> <p>= ๑</p> <p>บรรลุเป้าหมาย</p> <p>= ๑</p>	<p>ผลลัพธ์</p> <p>= ๓</p> <p>พัฒนาการ</p> <p>= ๑</p> <p>บรรลุเป้าหมาย</p> <p>= ๑</p>

ส่วนที่ ๓

สรุปผลการประเมิน

สรุปผลการประเมิน จุดเด่น ข้อเสนอแนะ และแนวทางพัฒนา

ตารางที่ ๑ สรุปผลการประเมินคุณภาพการศึกษาภายใน ปีการศึกษา ๒๕๕๑ ตามรายตัวบ่งชี้

องค์ประกอบ	ตัวบ่งชี้ที่	ผลการประเมิน(คะแนน)			องค์ประกอบ	ตัวบ่งชี้ที่	ผลการประเมิน(คะแนน)			
		ผลตามเกณฑ์ (๑-๓)	พัฒนาการ (๐-๑)	ผล ตามแผน (๐-๑)			ผลตามเกณฑ์ (๑-๓)	พัฒนาการ (๐-๑)	ผล ตามแผน (๐-๑)	
๑	๑.๐(สปช)				๓	๓.๑(สกอ)	๓	๑	๑	
	๑.๑(สกอ)	๓	๑	๑		๓.๒(สกอ)	๓	๑	๑	
	๑.๑.๑(สมศ)	๓	๑	๑		๓.๒.๑(สมศ)	๓	๑	๑	
๒	๑.๒(สกอ)	๒	๐	๑	๔	๔.๐(สปช)				
	๒.๐.๑(สปช)					๔.๑(สกอ)	๓	๑	๑	
	๒.๑(สกอ)	๒	๑	๑		๔.๒(สกอ)	๓	๑	๑	
	๒.๑.๑(สมศ)	๒	๐	๐		๔.๓(สกอ)	๓	๑	๑	
	๒.๑.๒(สปช)	๓	๑	๑		๔.๓.๑(สมศ)	๑	๐	๐	
	๒.๑.๓(สปช)	๓	๑	๑		๔.๓.๒(สมศ)	๓	๑	๑	
	๒.๒(สกอ)	๒	๑	๑		๔.๓.๓(สมศ)	๒	๐	๑	
	๒.๒.๑(สมศ)	๓	๑	๑		๔.๓.๔(สมศ)	๓	๑	๑	
	๒.๒.๒(สมศ)	๓	๑	๑		๔.๓.๕(สปช)	๑	๐	๐	
	๒.๒.๓(สปช)	๐	๐	๐		๔.๔(สกอ)	๑	๐	๐	
	๒.๒.๔(สปช)	๐	๐	๐		๔.๔.๑(สมศ)	๑	๐	๑	
	๒.๒.๕(สปช)	๐	๐	๐		๕	๕.๐(สปช)			
	๒.๓(สกอ)	๓	๑	๑			๕.๑(สกอ)	๒	๐	๑
	๒.๔(สกอ/สมศ)	๑	๐	๑			๕.๑.๑(สมศ)	๓	๑	๑
	๒.๔.๑(สปช)						๕.๑.๒(สมศ)	๓	๑	๑
	๒.๐.๒(สปช)						๕.๒(สกอ)	๓	๑	๑
	๒.๕(สกอ)	๑	๑	๑			๕.๒.๑(สมศ)	๓	๑	๑
๒.๕.๑(สมศ)	๑	๑	๑	๕.๓(สกอ/สมศ)	๓		๑	๑		
๒.๖(สกอ)	๑	๐	๑	๕.๓.๑(สมศ)	๓		๑	๑		
๒.๖.๑(สมศ)	๒	๑	๑	๕.๓.๒(สมศ)	๒		๐	๑		
๒.๗(สกอ/สมศ)	๓	๑	๑	๕.๔(สกอ)	๓		๑	๑		
๒.๘(สกอ)	๓	๑	๑	๕.๔.๑(สปช)						
๒.๘.๑(สปช)	๑	๑	๑	๕.๕(สกอ/สมศ)	๓		๑	๑		
๒.๐.๓(สปช)				๕.๕.๑(สปช)	๒		๐.๖๗	๑		
๒.๙(สกอ/สมศ)	๓	๑	๑	๖	๖.๐(สปช)					
๒.๙.๑(สมศ)	๓	๑	๑		๖.๑(สกอ)		๓	๑	๑	
๒.๙.๒(สปช)	๒	๑	๑		๖.๑.๑(สมศ)		๓	๑	๑	
๒.๙.๓(สปช)	๓	๑	๑		๖.๑.๒(สมศ)		๓	๑	๑	
๒.๙.๔(สปช)	๒	๑	๑							
๒.๑๐(สกอ/สมศ)	๓	๑	๑							
๒.๑๑(สกอ/สมศ)	๓	๑	๑							
๒.๑๑.๑(สปช)	๐	๐	๐							
๒.๑๒(สกอ)	๓	๑	๑							
๒.๑๒.๑(สมศ)	๓	๑	๑							
๒.๑๒.๒(สมศ)	๓	๑	๑							

ตารางที่ ๑ สรุปผลการประเมินคุณภาพการศึกษาภายใน ปีการศึกษา ๒๕๕๑ ตามรายตัวบ่งชี้ (ต่อ)

องค์กร ประ กอบ	ตัวบ่งชี้ที่	ผลการประเมิน(คะแนน)			องค์กร ประ กอบ	ตัวบ่งชี้ที่	ผลการประเมิน(คะแนน)		
		ผลตาม เกณฑ์ (๑-๓)	พัฒนา การ (๐-๑)	ผล ตาม แผน (๐-๑)			ผลตาม เกณฑ์ (๑-๓)	พัฒนา การ (๐-๑)	ผล ตาม แผน (๐-๑)
๗	๗.๐(สปช)				๘	๘.๐(สปช)			
	๗.๑(สกอ)	๓	๑	๑		๘.๑(สกอ)	๓	๑	๑
	๗.๑.๑(สมศ)	๓	๑	๑		๘.๑.๑(สมศ)	๓	๑	๑
	๗.๒(สกอ)	๒	๑	๑		๘.๑.๒(สมศ)	๑	๐	๐
	๗.๓(สกอ/สมศ)	๓	๑	๑		๘.๑.๓(สมศ)	๐	๐	๐
	๗.๔(สกอ)	๐	๐	๐		๘.๑.๔(สมศ)	๓	๑	๑
	๗.๔.๑(สมศ)	๓	๑	๑		๘.๑.๕(สมศ)	๒	๐	๑
	๗.๔.๒(สมศ)	๓	๑	๑		๘.๒(สกอ/สมศ)	๓	๑	๑
	๗.๔.๓(สปช)	๑	๐	๑	๙	๙.๑(สกอ/สมศ)	๓	๑	๑
	๗.๕(สกอ/สมศ)	๓	๑	๑		๙.๒(สกอ)	๒	๐	๐
	๗.๖(สกอ)	๓	๑	๑		๙.๓(สกอ/สมศ)	๓	๑	๑
	๗.๗(สกอ)	๓	๑	๑					
	๗.๘(สกอ)	๓	๑	๑					
	๗.๙(สกอ)	๓	๑	๑					

ตารางที่ ๒ สรุปผลการประเมินระดับรายองค์ประกอบ อิงตามคะแนน ตามมิติของสถาบันพระบรมราชชนก

ลำดับ	ชื่อองค์ประกอบ	ค่าน้ำหนัก	คะแนนที่ได้	ผลการประเมินองค์ประกอบ
๑	ปรัชญา ปณิธาน วัตถุประสงค์ และแผนการดำเนินการ	๒	๔.๕๐	ดี
๒	การเรียนการสอน	๕๑	๓.๔๙	พอใช้
๓	กิจกรรมการพัฒนานิสิตนักศึกษา	๖	๕.๐๐	ดีมาก
๔	การวิจัย	๒๐	๓.๘๐	ดี
๕	การบริการวิชาการแก่สังคม	๓๕	๔.๔๗	ดี
๖	การทำนุบำรุงศิลปวัฒนธรรม	๑๐	๕.๐๐	ดีมาก
๗	การบริหารและการจัดการ	๑๑	๔.๑๘	ดี
๘	การเงินและงบประมาณ	๕	๓.๙๐	ดี
๙	ระบบและกลไกการประกันคุณภาพ	๒๐	๔.๔๐	ดี
	รวม	๑๖๐	๔.๐๘	ดี

ตารางที่ ๓ สรุปผลการประเมินระดับรายมาตรฐาน อิงตามคะแนนตามมิติของ สมศ

ลำดับ	ชื่อมาตรฐาน	ค่าน้ำหนัก	คะแนนที่ได้ (ตามตารางที่ ๒)	ผลการประเมินมาตรฐาน (ตามเกณฑ์ สมศ)
๑	คุณภาพบัณฑิต	๓๕	๕.๐๐	ดีมาก
๒	งานวิจัยและงานสร้างสรรค์	๒๐	๓.๒๐	พอใช้
๓	การบริการวิชาการ	๓๕	๔.๖๗	ดีมาก
๔	การทำนุบำรุงศิลปและวัฒนธรรม	๑๐	๕.๐๐	ดีมาก
ค่าเฉลี่ยแบบถ่วงน้ำหนักของ ๔ มาตรฐานแรก			๔.๕๒	ดีมาก
๕	การพัฒนาสถาบันและบุคลากร	๒๐	๓.๙๑	ดี
๖	หลักสูตรและการเรียนการสอน	๒๐	๓.๗๕	ดี
๗	การประกันคุณภาพ	๒๐	๕.๐๐	ดีมาก
ค่าเฉลี่ยแบบถ่วงน้ำหนักรวม ๗ มาตรฐาน			๔.๔๑	ดี
ผลการตัดสินระดับวิทยาลัย		ผ่านการประเมินโดย สมช. เพราะ ๑. ได้คะแนนเฉลี่ยแบบถ่วงน้ำหนักรวม ๗ มาตรฐาน เท่ากับ ๔.๔๑ ๒. มี ๖ มาตรฐาน ที่ผลประเมินไม่ต่ำกว่าระดับดี (๓.๕๑-๕.๐๐) ๓. ไม่มีมาตรฐานใดอยู่ในระดับที่ต้องปรับปรุง (๑.๐๐-๑.๕๐)		

- หมายเหตุ** ๑. เพื่อช่วยสนับสนุนให้วิทยาลัยเตรียมพร้อมรับการประเมินคุณภาพภายนอก คณะกรรมการประเมิน ร่วมพิจารณาสรุป **ผลการตัดสินระดับวิทยาลัย** ในทำนองเดียวกับแนวทางการประเมินระดับสถาบันการศึกษาของ สมศ. (แนวทางที่ ๑ ใน สมศ., พ.ศ. ๔๙ หน้า ๙๒-๙๓)
๒. **ผลการตัดสินระดับวิทยาลัย** ที่แสดงในตารางที่ ๓ อาจจะไม่มีความสัมพันธ์ใดๆ กับผลการประเมินภายนอกของ สมศ.
๓. อย่างไรก็ตาม การพิจารณาสรุป **ผลการตัดสินระดับวิทยาลัย** วางอยู่บนพื้นฐานความเชื่อ ดังนี้
- ๓.๑ หากวิทยาลัยผ่านการประเมินโดย สมช. วิทยาลัยอาจได้รับการรับรองตามมาตรฐานคุณภาพ สมศ. (สมศ., พ.ศ. ๔๙ หน้า ๙๒-๙๓)
- ๓.๒ หากวิทยาลัยผ่านการประเมินโดย สมช. แบบมีเงื่อนไข วิทยาลัยอาจได้รับการรับรองตามมาตรฐานคุณภาพ สมศ. แบบมีเงื่อนไข (สมศ., พ.ศ. ๔๙ หน้า ๙๒-๙๓)
- ๓.๓ หากวิทยาลัยไม่ผ่านการประเมินโดย สมช. วิทยาลัยน่าจะไม่ได้รับการรับรองตามมาตรฐานคุณภาพ สมศ. (สมศ., พ.ศ. ๔๙ หน้า ๙๒-๙๓)

ตารางที่ ๔ ผลการประเมินตามองค์ประกอบคุณภาพ ตามมิติของสำนักงานคณะกรรมการการอุดมศึกษา (ป.๒)

ลำดับ	องค์ประกอบ	ปัจจัยนำเข้า	กระบวนการ	ผลผลิต	รวม
๑	ปรัชญา ปณิธาน วัตถุประสงค์ และแผนการดำเนินการ	-	๓.๐๐	๒.๐๐	๒.๕๐
๒	การเรียนการสอน	๑.๐๐	๒.๖๐	๓.๐๐	๒.๓๓
๓	กิจกรรมการพัฒนานิสิตนักศึกษา	-	๓.๐๐	-	๓.๐๐
๔	การวิจัย	๓.๐๐	๓.๐๐	๑.๐๐	๒.๕๐
๕	การบริการวิชาการแก่สังคม	๓.๐๐	๒.๐๐	๓.๐๐	๒.๘๐
๖	การทำนุบำรุงศิลปวัฒนธรรม	-	๓.๐๐	-	๓.๐๐
๗	การบริหารและการจัดการ	๓.๐๐	๒.๒๐	๓.๐๐	๒.๕๖
๘	การเงินและงบประมาณ	-	๓.๐๐	-	๓.๐๐
๙	ระบบและกลไกการประกันคุณภาพ	-	๒.๕๐	๓.๐๐	๒.๖๗
	รวม	๒.๐๐	๒.๖๒	๒.๗๗	๒.๕๘

ตารางที่ ๕ ผลการประเมินตามมาตรฐานการอุดมศึกษา (ป.๓)

ลำดับ	มาตรฐาน	คะแนนการประเมินเฉลี่ย			รวม
		ปัจจัยนำเข้า	กระบวนการ	ผลผลิต	
๑	มาตรฐานด้านคุณภาพบัณฑิต	-	-	๓.๐๐	๓.๐๐
๒	มาตรฐานด้านการบริหารจัดการการอุดมศึกษา				-
	ก) มาตรฐานด้านธรรมาภิบาลของการบริหารการอุดมศึกษา	๓.๐๐	๒.๕๐	๒.๘๐	๒.๖๓
	ข) มาตรฐานด้านพันธกิจของการบริหารการอุดมศึกษา	๑.๘๐	๒.๖๗	๒.๕๐	๒.๓๙
๓	มาตรฐานด้านการสร้างและพัฒนาสังคมนฐานความรู้และสังคมแห่งการเรียนรู้	-	๓.๐๐	-	๓.๐๐
	รวม	๒.๐๐	๒.๖๒	๒.๗๗	๒.๕๘

ตารางที่ ๖ มุมมองด้านบริหารจัดการที่สำคัญและตัวบ่งชี้ตามมุมมองเหล่านั้น (ป.๔)

ลำดับ	มุมมองด้านบริหารจัดการ	คะแนนการประเมินเฉลี่ย			รวม
		ปัจจัยนำเข้า	กระบวนการ	ผลผลิต	
๑	ด้านนักศึกษาและผู้มีส่วนได้ส่วนเสีย	๒.๐๐	๒.๕๐	๒.๖๙	๒.๖๙
๒	ด้านกระบวนการภายใน	-	๒.๗๑	๒.๖๗	๒.๗๐
๓	ด้านการเงิน	๓.๐๐	๓.๐๐	-	๓.๐๐
๔	ด้านบุคลากรการเรียนรู้และนวัตกรรม	๑.๖๗	๒.๕๐	๒.๐๐	๒.๑๘
	รวม	๒.๐๐	๒.๖๒	๒.๗๗	๒.๕๘

จุดเด่น

๑. ผู้บริหารมีความมุ่งมั่นและเป็นต้นแบบในการบริหารจัดการ
๒. มีการดำเนินงานเชิงรุกในการผลิตบุคลากรในระดับสูงขึ้น ทำให้เพิ่มศักยภาพของหน่วยงานและต้นสังกัด
๓. การมีหลักสูตรหลายสาขาทำให้บุคลากรมีโอกาสรสร้างผลงานทางวิชาการและนวัตกรรมสู่การพัฒนาบัณฑิตที่มีคุณภาพ ตอบสนองระบบสุขภาพต่อไปในอนาคต
๔. มีการผลิตบุคลากรที่ตอบสนองความต้องการของชุมชนและสอดคล้องกับสถานการณ์ เช่น หลักสูตรเวชกิจฉุกเฉิน
๕. บุคลากรมีความมุ่งมั่นและอุทิศตนในการสร้างและพัฒนาผลงานที่มีคุณภาพ
๖. คณาจารย์มีการจัดการเรียนการสอนที่เน้นผู้เรียนเป็นสำคัญ มีการจัดกิจกรรมที่หลากหลาย คือ วิธีการแสวงหาความรู้ด้วยตนเอง E-learning การวิจัยเพื่อพัฒนาความรู้ การสร้างผลงาน นวัตกรรม และโครงการ ในการพัฒนาผู้เรียนได้เต็มศักยภาพอย่างต่อเนื่อง
๗. นักศึกษาปัจจุบันและศิษย์เก่ามีคุณภาพ สร้างผลงานดีเด่นระดับชาติอย่างต่อเนื่อง
๘. มีการส่งเสริมให้นักศึกษาทุกหลักสูตรจัดกิจกรรมโครงการมีส่วนร่วมได้ตามลักษณะบัณฑิตที่พึงประสงค์
๙. สร้างบุคลากรทางสาธารณสุขที่มีคุณภาพ รับผิดชอบต่อสังคม
๑๐. พัฒนานักวิจัยและสนับสนุนให้เผยแพร่ ตีพิมพ์นำผลการวิจัยไปใช้ประโยชน์และจดทะเบียนทรัพย์สินทางปัญญา เช่น อบรมการเขียนงานวิจัยเพื่อการตีพิมพ์ ให้เข้าร่วมประชุมวิชาการนำเสนอผลงานวิจัยระดับชาติหรือหรือให้นักวิจัยพัฒนาโจทย์วิจัยกับวิทยาลัยผู้ใช้ผลงานวิจัย เป็นต้น
๑๑. มีการบูรณาการการเรียนการสอน การวิจัย กับงานบริการวิชาการรวมทั้งนำความรู้และประสบการณ์จากการบริการวิชาการและวิชาชีพมาใช้ในการเรียนการสอนและวิจัยอย่างเป็นรูปธรรม
๑๒. การบริการวิชาการแก่สังคมในแต่ละโครงการสามารถนำไปใช้ประโยชน์ได้หลายภาคส่วน

ข้อเสนอแนะและแนวทางการพัฒนา

๑. การติดตาม ตรวจสอบผลการดำเนินงานตามแผน ควรดำเนินการติดตาม ตรวจสอบ ทั้งด้านการเงิน ผลลัพธ์ตามตัวบ่งชี้ของแผน ไปพร้อม ๆ กัน
๒. สร้างนักวิจัยรุ่นใหม่เพิ่มขึ้น โดยใช้ระบบพี่เลี้ยง
๓. ควรมีการ รวบรวม คัดสรร วิเคราะห์ และสังเคราะห์ งานวิจัยในวิทยาลัยที่เชื่อถือได้ เพื่อนำมาใช้ประโยชน์ ได้ทันการณ์
๔. เพิ่มจำนวนอาจารย์ และลดจำนวนการผลิตนักศึกษา เพื่อให้ได้สัดส่วนอาจารย์ต่อนักศึกษา ตามเกณฑ์มาตรฐาน
๕. ควรดำเนินการให้มีการประเมินเอกสารคำสอนและตำราการสอนของอาจารย์ โดยคณะกรรมการผู้ทรงคุณวุฒิของวิทยาลัย หรือสถาบันพระบรมราชชนก เพื่อให้สอดคล้องกับเกณฑ์การประเมิน ซึ่งในปี ๒๕๕๑ มีการผลิตเอกสารคำสอนและตำรา ๑๗ เล่ม แต่ไม่มีการประเมิน มีการประเมินเพื่อเข้าสู่ตำแหน่ง ๑ ราย
๖. ควรจัดทำแผนพัฒนาทรัพยากรบุคคล ให้สอดคล้องกับ Strategic Competency Matrix ทั้งแผนระยะสั้น และระยะยาว

๗. กลุ่มงานบริการจัดการศึกษา และฝ่ายวิชาการ ควรมีระบบกำกับติดตาม การจัดทำประมวลการสอน แผนการสอน การวัดและประเมิน ให้ครบทุกรายวิชา รวมทั้งความพึงพอใจในการบริหารหลักสูตร
๘. ควรสร้างเครือข่ายการพัฒนาคุณภาพการศึกษา ของนักศึกษาระหว่างสถาบัน
๙. ควรมีรูปแบบในการสรุปโครงการที่เป็นมาตรฐานเดียวกัน
๑๐. พัฒนาระบบแผนให้มีความชัดเจนตั้งแต่การทำแผน การบริหารแผน สามารถนำไปสู่การปฏิบัติจริงได้ อย่างมีทิศทาง เชื่อมโยงกับการดำเนินงานในภาพของวิทยาลัย
๑๑. ควรมีการจัดทำแผนบริการวิชาการแก่สังคมที่ชัดเจนตั้งแต่แผนกลยุทธ์และแผนปฏิบัติการประจำแผน ตลอดจนถึงแผนการเชื่อมโยงและบูรณาการการบริการวิชาการแก่สังคมเข้ากับการเรียนการสอน

ข้อเสนอแนะการเขียนรายงานการประเมินตนเอง

๑. บางองค์ประกอบของรายงานการประเมินตนเอง ไม่ตรงกับผลการดำเนินงานในปีการศึกษา ๒๕๕๑
๒. รายงานการประเมินตนเอง พิมพ์ผิด และมีความซ้ำซ้อนในข้อความ ที่พิมพ์ เช่นหน้า ๒๘๕ การศึกษา เป็น การศึก ที่ซ้ำซ้อน เช่น ข้อความในหน้า ๒๓๔ ซ้ำกับ ข้อความ ในหน้า ๒๓๕

ข้อเสนอแนะจากผู้มีส่วนได้ส่วนเสีย

จากแหล่งฝึก

๑. วิทยาลัย ให้ความร่วมมือเป็นอย่างดี
๒. อยากให้วิทยาลัย เพิ่มเติมให้นักศึกษา ในเรื่องกระบวนการคิด การสื่อสาร เพื่อนำมาใช้ในการปฏิบัติงาน
๓. วิทยาลัย ควรให้แหล่งฝึกมีส่วนร่วมในการเสนอความคิดเห็น ในการคัดเลือกนักศึกษา
๔. วิทยาลัย ควรให้อาจารย์นิเทศนักศึกษาในช่วงแรก ของการฝึกงาน เพื่อให้นักศึกษาเกิดความมั่นใจในการฝึกครั้งแรก เช่น การจัดยา

ภาคผนวก

กำหนดการประชุมคณะกรรมการในประจำปีการศึกษา ๒๕๕๑

วิทยาลัยการสาธารณสุขสิรินธร จังหวัดยะลา

วันที่ ๒ - ๔ กันยายน ๒๕๕๒

วันพุธที่ ๒ กันยายน ๒๕๕๒

เวลา ๐๘.๓๐ - ๐๙.๓๐ น.	คณะผู้ประเมินประชุมเพื่อกำหนดแนวทางการประเมินคุณภาพภายใน
เวลา ๐๙.๓๐ - ๑๐.๓๐ น.	ประธานคณะกรรมการแนะนำคณะกรรมการและวัตถุประสงค์การประเมิน ผู้อำนวยการวิทยาลัยการสาธารณสุขกล่าวต้อนรับและแนะนำวิทยาลัย
เวลา ๑๐.๓๐ - ๑๒.๐๐ น.	คณะผู้ประเมินศึกษาเอกสาร และร่องรอยหลักฐาน
เวลา ๑๒.๐๐ - ๑๓.๐๐ น.	พักรับประทานอาหารกลางวัน
เวลา ๑๓.๐๐ - ๑๖.๐๐ น.	คณะผู้ประเมินสัมภาษณ์อาจารย์ที่รับผิดชอบแต่ละองค์ประกอบ
เวลา ๑๖.๐๐ - ๑๘.๐๐ น.	คณะผู้ประเมินสังเคราะห์ข้อมูล
เวลา ๑๘.๐๐ - ๑๙.๐๐ น.	รับประทานอาหารเย็น

วันพฤหัสบดีที่ ๓ กันยายน ๒๕๕๒

เวลา ๐๘.๓๐ - ๐๙.๓๐ น.	คณะผู้ประเมินศึกษาเอกสาร และร่องรอยหลักฐาน (เพิ่มเติม)
เวลา ๐๙.๓๐ - ๑๐.๓๐ น.	คณะผู้ประเมินสัมภาษณ์ผู้เกี่ยวข้อง - สัมภาษณ์อาจารย์ เจ้าหน้าที่ - สัมภาษณ์นักศึกษา - สัมภาษณ์แหล่งฝึก ศิษย์เก่า
เวลา ๑๐.๓๐ - ๑๒.๐๐ น.	คณะผู้ประเมินเยี่ยมชมการสอนของอาจารย์ ห้องสมุด ห้องปฏิบัติการ ห้องคอมพิวเตอร์
เวลา ๑๒.๐๐ - ๑๓.๐๐ น.	พักรับประทานอาหารกลางวัน
เวลา ๑๓.๐๐ - ๑๕.๐๐ น.	
เวลา ๑๓.๐๐ - ๑๘.๐๐ น.	คณะผู้ประเมินประชุมเพื่อสรุปผลการประเมิน และจัดทำรายงานการ ประเมิน
เวลา ๑๘.๐๐ - ๑๙.๐๐ น.	รับประทานอาหารเย็น

วันศุกร์ที่ ๔ กันยายน ๒๕๕๒

เวลา ๐๘.๓๐ - ๑๐.๓๐ น.	คณะผู้ประเมินศึกษาข้อมูลเพิ่มเติม
เวลา ๑๐.๓๐ - ๑๒.๐๐ น.	คณะผู้ประเมินนำเสนอผลการประเมินต่อผู้อำนวยการวิทยาลัยการสาธารณสุข และคณะอาจารย์ เจ้าหน้าที่ พร้อมทั้งรับฟังข้อมูลเพิ่มเติม
เวลา ๑๒.๐๐ - ๑๓.๐๐ น.	พักรับประทานอาหารกลางวัน
เวลา ๑๓.๐๐ - ๑๕.๐๐ น.	จัดทำรายงานผลการประเมินส่งวิทยาลัยการสาธารณสุข ฯ และ SC-net